



**CHRÁNĚNÉ ČÁSTI PŘÍRODY
NA PŘEROVSKU**



Obr. 2 NPR Zástudánčí – moudivláček lužní u hnízda

Obr. 3 NPR Zástudánčí – přirozený tok Moravy



Na obálce: NPR Hůrka – pohled do Hranické propasti

CHRÁNĚNÉ ČÁSTI PŘÍRODY NA PŘEROVSKU

OBSAH:

1. Zvláště chráněná území	2
Mapa zvláště chráněných území	2
NPR Hůrka	3
NPR Zástudánčí	4
NPR Žebračka	5
PR Bukoveček, PR Dvorčák	6
PR Doubek	7
PR Malá Kobylanka, PR Velká Kobylanka	8
PR Škrabalka	9
PP Kamenice	10
PP Lhotka u Přerova	10
PP Na Popovickém kopci	11
PP Nad kostelíčkem, PP V oboře	12
PP Těšice	13
2. Území navržená k zvláštní ochraně	14
3. Památné stromy v okrese Přerov	15
4. Přírodní parky	16

Fotografie:

Jiří Šafář, Michaela Gadasová, Josef Trubač, Ivo Machar, Zina Klečková

Vydal:

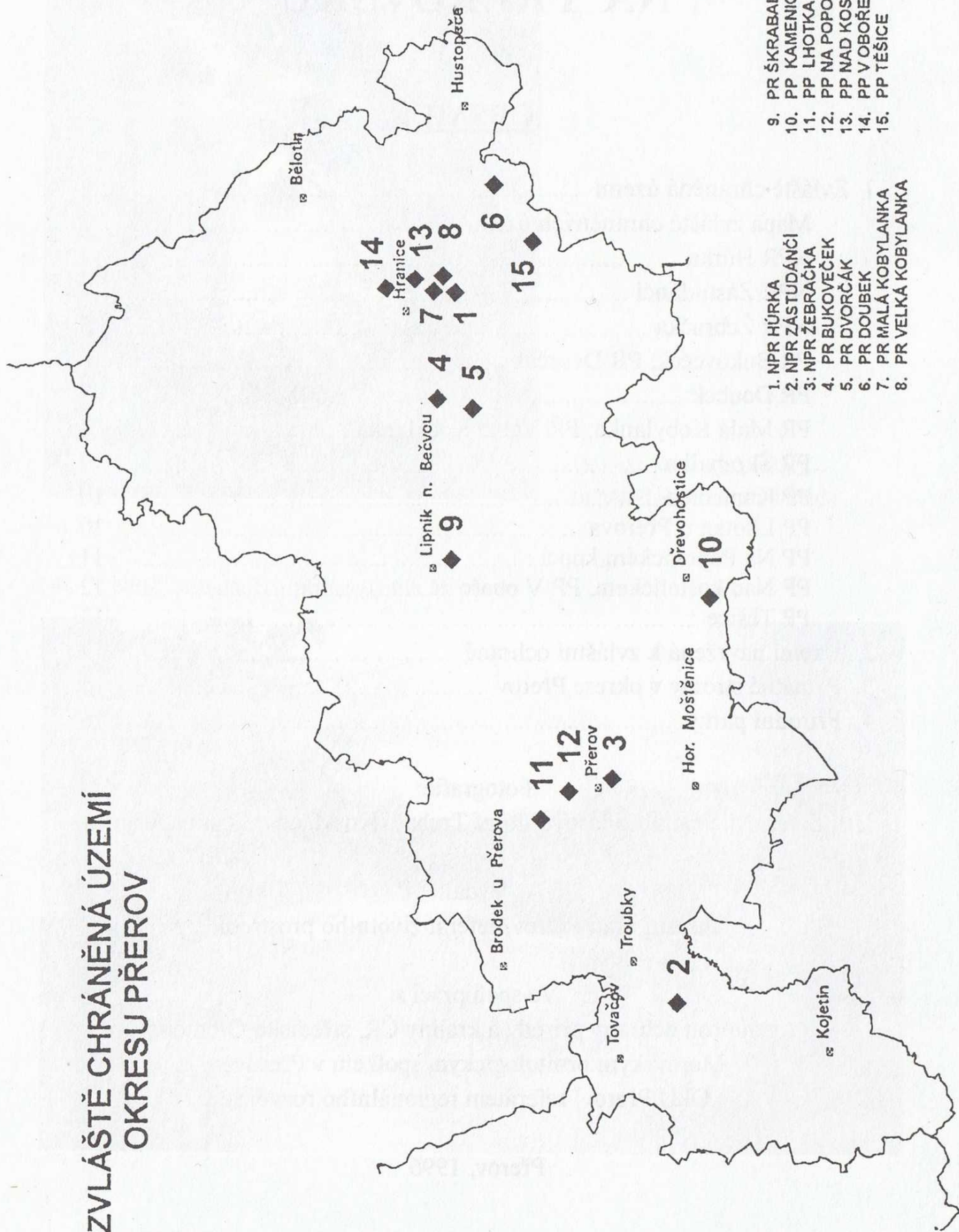
Okresní úřad Přerov, referát životního prostředí

Ve spolupráci s:

Agenturou ochrany přírody a krajiny ČR, středisko Olomouc
Moravským ornitologickým spolkem v Přerově
OkÚ Přerov, referátem regionálního rozvoje

Přerov, 1996

ZVLÁŠTĚ CHRÁNĚNÁ ÚZEMÍ OKRESU PŘEROV



- 1. NPR HÚRKA
- 2. NPR ZÁSTUDANČÍ
- 3. NPR ŽEBRAČKA
- 4. PR BUKOVEČEK
- 5. PR DVORČÁK
- 6. PR DOUBEK
- 7. PR MALÁ KOBYLANKA
- 8. PR VELKÁ KOBYLANKA

- 9. PR ŠKRABALKA
- 10. PP KAMENICE
- 11. PP LHOTKA U PŘEROVA
- 12. PP NA POPOVICKÉM KOPCI
- 13. PP NAD KOSTELÍČKEM
- 14. PP V OBOŘE
- 15. PP TĚŠICE

1. ZVLÁŠTĚ CHRÁNĚNÁ ÚZEMÍ

Národní přírodní rezervace Hůrka,

nacházející se v k.ú. Hranice, byla vyhlášena dne 6. června 1952 ministerstvem školství, věd a umění. Tato přírodní rezervace slouží k ochraně květeny, zvířeny a krasových jevů.

NPR Hůrka leží v povodí Bečvy, na pravé straně jejího toku, jižně a jihovýchodně od Hranic na Moravě. Tato oblast je součástí Podbeskydské pahorkatiny, která odděluje horský oblouk Moravskoslezských Beskyd od Moravské brány. Území rezervace se rozprostírá na styku dvou geologických rozhraní, a to devonských vápenců a karbonských břidlic, pískovců, drob a slepenců. Pokryv NPR Hůrka je tvořen hlavně eluviálními a deluviálními hlínami, místy se sutí. Sutě jsou produktem mrazového zvětrávání z mladšího pleistocénu. V okolí města Hranic se nachází krasové území v podobě ostrůvků devonských vápenců. K nejproslulejším krasovým útvarům v NPR Hůrka patří bezesporu Hranická propast, která je prokazatelně nejhlubší propastí České republiky. Na území rezervace se nalézají další krasové jevy, a to škrapy a závrtky. Samotná Propast leží v jižním okraji rezervace Hůrka. Prvořadou úlohu při jejím vzniku sehrála koroze podle významných puklin a poruch. Tato koroze postupovala obráceně, tj. odspoda nahoru. Korozní činnost vystupujících teplic s vysokým obsahem CO₂ byla velmi intenzivní. Korozi naleptávané a uvolňované bloky na stěnách postupně odpadávaly, a tím docházelo k postupnému rozšiřování a zvyšování prostoru, nakonec pak k jeho přeměnění na propast. Pro svou nápadnost poutal tento fenomenální krasový jev od pradávna pozornost nejen badatelů, ale i prostého lidu. Svědčí o tom četné lidové pověsti, které připisují vznik propasti nadpřirozeným silám. Nejstarší známá zpráva pochází z roku 1586 od zemského lékaře v moravském markrabství Tomáše Jordána z Klauznburku. Propast je rovněž zachycena na světoznámé Komenského mapě Moravy. Komenský také patrně propast navštívil, snad při návštěvě svého přítele, kněze v Drahotuších, jehož dětem byl kmotrem.

Na kulmských horninách i devonských vápencích je zachován zbytek původního porostu s přírodě blízkou druhovou skladbou dřevin a tomu odpovídajícím zastoupením keřového i bylinného patra, na vápencích s bohatším zastoupením odpovídajících druhů. Lokalita patří k místům, kde se vzácně vyskytuje kriticky ohrožený jazyk jelení (*Phyllitis scolopendrium*).

V návaznosti na charakteristické podloží a na ně vázanou flóru se na lokalitě nachází rovněž typické zastoupení fauny, včetně některých vzácnějších druhů zejména entomofauny.

Národní přírodní rezervace Zástudánčí

v přerovském regionu reprezentující typické společenstvo lužního lesa podél středního toku řeky Moravy, byla zřízena výnosem tehdejšího ministerstva školství, věd a umění č. 46.340/52 v roce 1953.

Toto zvláště chráněné území se rozkládá po obou březích neregulované přírodní části toku řeky Moravy, na rozhraní katastrů Tovačova a Lobodic. Svou výměrou 100,6 ha je druhým největším zvláště chráněným územím okresu Přerov. V lesním společenstvu nalézáme ukázky typického složení "měkkého" i "tvrdého" luhu. První typ reprezentují dřeviny jako je topol bílý, topol osika, jilm vaz, vrba bílá, aj., naopak druhému typu dominují dub letní, jasan ztepilý, javor mléč, lípa srdčitá aj. Podstatou těchto lužních společenstev jsou pravidelné převážně jarní záplavy, zásobující porosty velkým množstvím živin a vláh. Lesní společenstva reprezentuje typická flóra a fauna.

Plocha NPR má zásadní význam pro avifaunu Moravy. Strmé nárazové i nánosové hliněné břehy neupraveného toku řeky Moravy jsou dodnes přirozeným hnízdištěm ohrožených ptačích druhů - břehule říční a ledňáčka říčního. V lesním komplexu se nalézá významné hnízdiště volavky popelavé, jediné na střední Moravě. Lokalita je hnízdištěm řady dalších druhů ptactva - např. včelojeda lesního, chřástala vodního, kulíka říčního, pisíka obecného, krutihlava obecného, moudivláčka lužního a slavíka obecného. Území národní přírodní rezervace je rovněž významnou křižovatkou ptačích tahů - během tohoto období se zde zdržují např. čáp černý, ostříž lesní, orlovec říční, sluka lesní, racek bouřní, dudek chocholatý, skřivan lesní a brkoslav severní.

Národní přírodní rezervace Žebračka

byla vyhlášena dne 4. 6. 1949 a patří mezi nejstarší rezervace v regionu. Celková rozloha rezervace činí 234,9 ha v k.ú. Přerov. Vlastní rezervaci tvoří lesní komplex obdélníkového tvaru, omezený na jihovýchodní straně Bečvou, na jihozápadě Přerovem, na severozápadě poli přiléhajícími k železniční trati Praha-Přerov-Ostrava. Rezervace je rozdělena silnicí Přerov-Prosenice na dvě téměř stejně velké části. Silnice vytváří současně i hranici mezi méně a více antropogenně dotčenou částí. Severovýchodní částí NPR protéká umělý kanál, který za dobu své existence již získal přírodě blízký charakter - mlýnský náhon Strhanec.

Žebračka reprezentuje unikátní zbytek původně rozsáhlých lužních lesů údolní nivy Bečvy. Dřevinná skladba se v některých částech lesa vcelku blíží přirozené skladbě, která by se na daném stanovišti vyvinula bez zásahu člověka. Jsou zde zachovány staré duby, hojná je lípa, javor klen, javor mléč, habr, na vlhčích místech pak jasan, olše, topoly, vrby. Z jehličnanů zde roste modřín a místy nevhodně zavedený smrk a borovice. Křovinné patro je vyvinuto velmi dobře. Hojná je zde svída krvavá, líska obecná, střemcha obecná. Bylinné patro je tvořeno typickou květenou lužního lesa, charakteristickou stykem prvků karpatské, panonské a středoevropské květeny, včetně chráněných druhů rostlin. Nejzajímavější a také nejhezčí je jarní aspekt vegetace. Ze známějších rostlin zde nalezneme kyčelnici žlaznatou, plicník lékařský, konvalinku jarní. Nejnápadnější rostlinou celé rezervace, která se nedá přehlédnout, je česnek medvědí, který upoutá pozornost zejména v době květu intenzivní česnekovou vůní. Rezervace má také značný ornitologický význam - jednak jako křižovatka ptačích tahů, jednak jako hnízdiště a místo pobytu řady druhů ptactva. Vzácně se zde vyskytuje lejsěk bělokrký, ledňáček obecný, moudivláček lužní. V zimě pak káně rousná a brkoslav severní.

Území rezervace bezprostředně navazuje na území města Přerova a slouží současně jako příměstský les pro obyvatele města, což s sebou může přinášet určitý negativní vliv na přírodě blízká společenstva.

V posledním období lze na společenstvech lužního lesa pozorovat postupný nežádoucí vliv nedostatku vláhy, způsobený na jedné straně vývojem klimatických podmínek, na straně druhé již se nevyskytujícími přirozenými sezónními záplavami typickými pro lužní lesy. Orgány ochrany přírody proto v současné době usilují o optimalizaci vodního režimu - ovlivněného mimo jiné např. regulací toku Bečvy - s cílem získat pro NPR v období velkých vod dostatečné množství vláhy.

Přírodní rezervace Bukoveček

Přírodní rezervace Dvorčák

Přírodní rezervace Bukoveček a Dvorčák byly zřízeny v roce 1962 výnosem č.j. 32.047/62 tehdejšího ministerstva školství a kultury jako doklad původní skladby lesů Moravské brány.

Obě přírodní rezervace ležící v k.ú. Paršovice se nacházejí na úbočí Maleníku, který představuje kru budovanou paleozoickými horninami Českého masívu, prudce se zvedajícího z údolí Bečvy. V bylinném porostu jsou hojné traviny (bika ladní, ostřice chlupatá, lipnice hajní aj.). Přírodní rezervace Bukoveček o rozloze 31,85 ha je tvořena bučinou na kulmských břidlicích s vtroušenou lípou, habrem a klenem. Přírodní rezervace Dvorčák o rozloze 11,71 ha se od Bukovečku liší podložím, tvořeným vápnitými třetihorními jíly. V dřevinné skladbě převládá buk lesní s vtroušeným dubem zimním, přičemž buk je zde mnohem vitálnější. Doplňkovými dřevinami v porostu jsou habry, lípy, na vlhčích místech javory kleny. Na hlubších půdách je v minulosti doplňovala jedle bělokorá. Obě chráněná území jsou součástí Školního polesí Střední lesnické školy v Hranicích. Pro své přírodní hodnoty byla tato zvláště chráněná území zahrnuta mezi výzkumné plochy lesnické fakulty Mendlovy zemědělské a lesnické univerzity v Brně.

Přírodní rezervace Doubek

Dne 19. 1. 1989 byla vyhlášena přírodní rezervace Doubek o celkové rozloze 26,3 ha v k.ú. Zámrsky. Území leží na svahu údolí Bečvy, v nadmořské výšce 265-340 m a svým severním okrajem se dotýká údolní nivy řeky Bečvy.

Geologický podklad tvoří vápnité jílovce, pískovce a vápence, půdy jsou hnědozemní písčitohlinité a hlinitopísčité, naplavené. Na tomto území se nachází několik občasných pramenů a jeden stálější. Lesní porosty mají charakter smíšeného listnatého lesa (dubohabřiny) výmladkového původu. Místy jsou vysázené skupiny smrku a borovice. V tomto - co do druhové skladby - přírodě blízkém lese se zachovalo bohaté bylinné patro s množstvím vzácných a ohrožených druhů rostlin v početných populacích. Je to např. kýchavice Lobelova, prstnatec Fuchsův, lilie zlatohlávek. Území patří také k několika málo lokalitám na severní Moravě, kde se v přirozených podmínkách vyskytuje ladoňka dvoulistá. Jednoho z nejsevernějších míst svého rozšíření na Moravě zde dosahuje bledule letní.

Přírodní rezervace Velká Kobylanka

Přírodní rezervace Malá Kobylanka

Dne 24. 9. 1952 byla vyhlášena přírodní rezervace Velká Kobylanka. Velká Kobylanka patří k přírodním a kulturním skvostům regionu. Od NPR Hůrka je oddělena polem a loukami, vytváří zaoblenou lesnatou vyvýšeninu tvaru komolého kužele a zabírá plochu 4,2 ha v k.ú. Hranice.

Geograficky je součástí Předkarpatské pahorkatiny, podoblastí Kelčské pahorkatiny. Podkladem rezervace jsou devonské vápence, pokryv tvoří štěrkové vápencové hlíny a na severním svahu se nachází pravé vápnité spraše wurmského stáří.

V celé rezervaci se udrželo původní druhové zastoupení dřevin, vytvořené bez zásahu člověka. Původní i současná skladba dřevin je dosti stereotypní, složená ze dvou hlavních dřevin - habru obecného a dubu lesního. Na okrajích porostu se vyskytuje lípa srdčitá. V keřovém patře převládá hloh obecný a bez černý. Bylinný pokryv rezervace je sporadický pro hustou klenbu, kterou ve svém dokonalém zápoji vytváří koruny stromů a keřů.

Rezervace Velká Kobylanka poskytuje útočiště ptákům i zvěři, a tím přispívá k celkové ekologické rovnováze krajiny. Na poměrně malé výměře žije hodně srnčí a zaječí zvěře, která zde nachází klid a v okolních polích obživu. Kyprá, poměrně suchá a teplá půda má za následek početný výskyt krtků.

Středem rezervace ve směru východ-západ vystupují nad terén až do výše 10 m vápencové krasové útvary, které se ve východní části rozpadají. Na poli mezi Velkou Kobylankou a Hůrkou můžeme nalezt pazourky, svědčící o existenci předvěkého osídlení lovci mamutů. Nalezené úlomky volutové keramiky jsou zase dokladem nejstarší zemědělské kultury v našich zemích.

Dne 24. 9. 1952 zřídilo MŠVU přírodní rezervaci Malá Kobylanka k ochraně původního porostu a krajinného rázu. Jedná se o izolovanou enklávu listnatého lesa, z velké části obklopenou zemědělsky využívanými pozemky. Výměra chráněného území je 0,86 ha v k.ú. Hranice.

Území má obdobný charakter jako sousedící Velká Kobylanka. Je tvořeno listnatým hájem na vápencové suti s dubohabřinou s vyvinutým křovinným patrem. V podrostu se nachází vesměs teplomilná květena vápnitých půd, z chráněných druhů je zastoupen např. áron plamatý.



Obr. 4 Ropucha obecná

Obr. 5 NPR Žebračka – jarní aspekt na břehu Strhance





Obr. 6 Úpolín nejvyšší v PP Těšice



Obr. 7 Jazyk jelení v NPR Hůrka

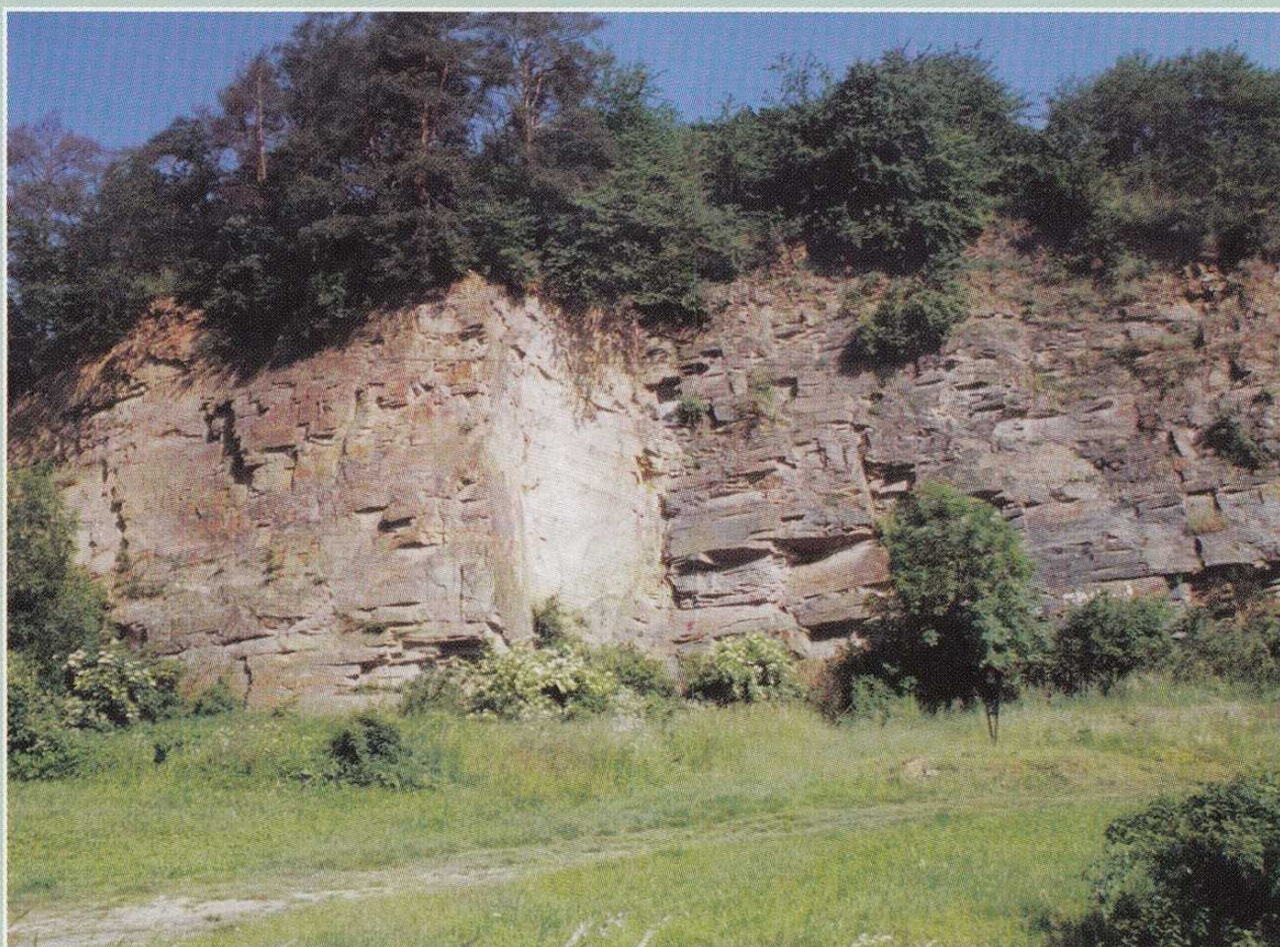
Obr. 8 PR Malá a Velká Kobylanka



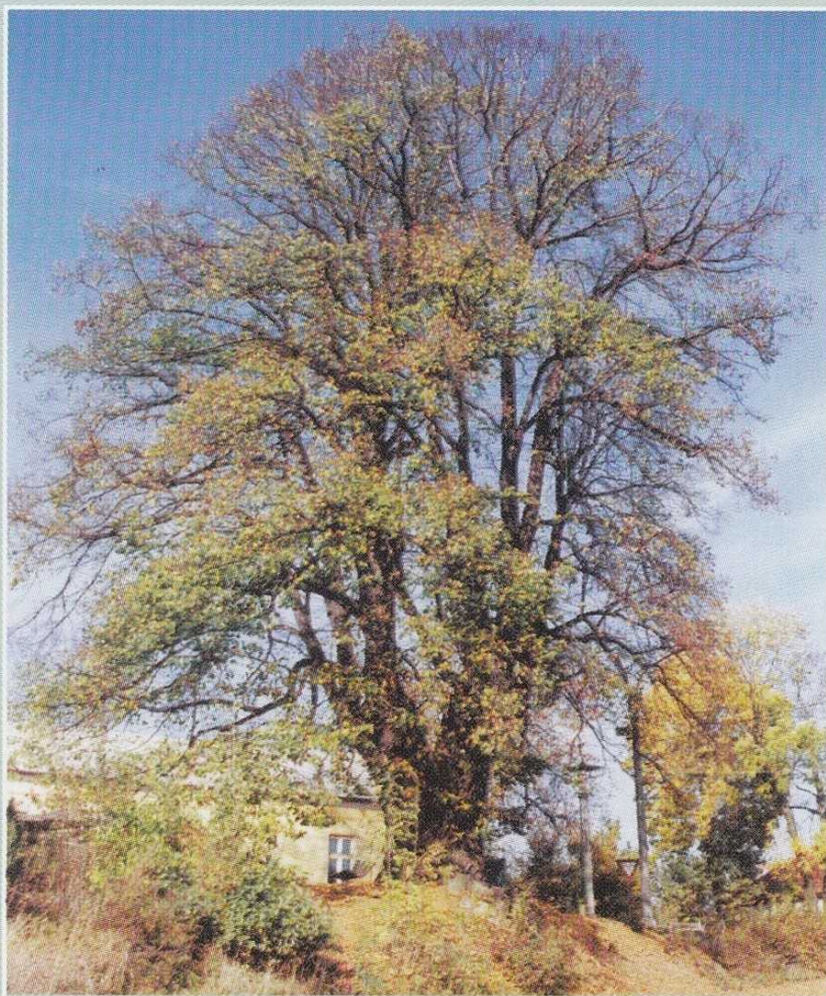


Obr. 9 Slepýš křehký

Obr. 10 Kulmské droby v PP Lhotka u Přerova



Obr. 11 Lípa Jana Jiskry
z Brandýsa v Rouském



Obr. 12 Včelínské louky u Kojetína



Přírodní rezervace Škrabalka

Přírodní rezervace Škrabalka byla zřízena výnosem MK č. 11. 694/55 ze dne 4. 7. 1956. Motivem ochrany jsou vodní a bažinná společenstva mrtvého ramene řeky Bečvy s přílehlými fragmenty vlhkých luk a lužních lesů.

PR Škrabalka se rozprostírá na území o rozloze 7,5 ha v k.ú. Lipník n. B., nachází se v nadmořské výšce 226 m a má tři části (ramena): severní, západní a jihovýchodní. Severní část se v terénu jeví jako mělká protáhlá deprese, která vede do lužního lesa. Největší plochu mrtvého ramene zaujímá západní část, která je vlastně základní vodní nádrž celkové tůně, široké asi 30 m, dlouhé 100 m a hluboké 2 m. Jihovýchodní část je mělká, dlouhá a úzká (cca 6 m).

Mrtvé rameno a zároveň PR ohraničuje z JZ-J strany cesta, která vede do Týna n. B. (červená turistická značka). Cesta navazuje na přístupovou cestu z Lipníka n. B., která pokračuje hájem mezi mrtvým ramenem a řekou Bečvou. Touto cestou se kdysi odvážel šterk, který se těžil za mrtvým ramenem. Šterkovna byla pak zavezena a místo dnes porůstá kulturní louka.

Společenstvo lužního lesa je v zachovalém stavu s bohatým prostorovým i druhovým členěním s vyvinutým křovinným patrem, na něž navazují rostlinná společenstva mrtvého ramene. Ostrůvkovitě se zde vyskytují luční společenstva, tvořená převážně druhy typickými pro aluviální psárkové louky.

V rezervaci roste přes 70 druhů vyšších rostlin. Mezi nimi i ohrožená žebratka bahenní (*Hottonia palustris*), která je poměrně hojná v celé JV části mrtvého ramene a roztroušená i v ostatních částech. V rezervaci nalezneme ještě další kriticky ohrožený druh, bleduli letní (*Leucojum aestivum*), která roste v lužním lese jen na jediné lokalitě v několika kusech.

Zastoupení avifauny a entomofauny se v přírodní rezervaci svým kvalitativním a kvantitativním složením podobá druhové skladbě odpovídající zapojenému porostu lužního lesa. Cílem orgánů ochrany přírody je však zlepšení životních podmínek těch druhů obojživelníků a plazů, které jsou typické pro tuto lokalitu.

Přírodní památka Kamenice

Přírodní památka Kamenice, vyhlášená MŠVU dne 10. 7. 1952, leží asi 2 km jižně od Turovic a Dřevohostic, v nadmořské výšce asi 240 m. Rozloha rezervace činí 2,95 ha.

V okolí se nachází několik podobných remízků. Území utváří erozní rýha ve slepencích v paleogenních polymykních slepencích až pískovcích. Hornina je značně zvětralá a porostlá listnatým lesíkem, jehož stromové patro obsahuje převážně dub zimní, břízu bradavičnatou, borovicí lesní a smrk ztepilý. Bohaté křovinné patro tvoří tyto dřeviny: ptačí zob, svída krvavá, meruzalka pravá a maliník obecný. V bylinném patře najdeme zejména pstroček dvoulistý, kopřivu dvoudomou, sasanku hajní.

Na území Kamenice bylo zjištěno 44 druhů ptáků. Několik z nich je zařazeno do "červené knihy" ohrožených a vzácných druhů. Kamenice tvoří významný krajínovotvorný prvek. Spolu s ostatními remízky vytváří mezi zemědělskými kulturami biokoridor, ve kterém mnoho zvěře a ptactva nachází možnosti úkrytu a také vhodné podmínky pro hnízdění.

Přírodní památka Lhotka u Přerova

Přírodní památka Lhotka u Přerova byla zřízena výnosem bývalého ministerstva školství, věd a umění č. 93.082/51 dne 23. 5. 1951. Její rozloha je 5,6 ha v k.ú. Lhotka.

Na jižním okraji obce se na prudkých svazích uchoval ostrůvek teplomilné vegetace, reprezentující severní výskyt stepní flóry na Moravě. Geologickým podkladem zvláště chráněného území je kulmská droba a břidlice. Stráň s jižní až jihovýchodní expozicí příkře spadající k říčce Olešnici leží v nadmořské výšce od 240 do 270 m n.m. Na lokalitě jsou zastoupena společenstva skalní a drnové stepi. Z rostlinných druhů se zde vyskytují např. rozrazil klasnatý, hvozdík kartouzek, máčka ladní, růže galská atd. Území přírodní památky, nalézající se asi 8 km severně od města Přerova, dokumentuje směry šíření teplobytné vegetace na rozhraní sprašových území roviny Hané a předhůří Nízkého Jeseníku tvořeného droby a břidlicemi kulmu.

Přírodní památka Na Popovickém kopci

Na jižním úbočí vrcholové části Čekyňského kopce se nalézá zvláště chráněné území, pojmenované "Na Popovickém kopci". Tato přírodní památka se řadí k nejdéle chráněným územím v okrese Přerov. Byla zřízena vyhláškou tehdejšího ministerstva školství, věd a umění již v roce 1949. Rozlohou, která činí dle evidence nemovitostí 3,3 ha, náleží toto ZCHÚ k plošně nejmenším chráněným lokalitám regionu. Všechny pozemky s dochovanými přírodními hodnotami, které tvoří území přírodní památky Na Popovickém kopci, jsou v majetku města Přerova.

Motivem k vyhlášení územní ochrany byla skutečnost, že se zde - na svazích předhůří Oderských vrchů orientovaných k jihu - dochovala vzácná teplomilná a suchomilná (xerothermní) rostlinná i živočišná společenstva. K faktorům, které tuto skutečnost umožnily, patří především geologické a klimatické podmínky, dále pak citlivé využívání a obhospodařování krajiny. Geologický podklad tvoří vápenec prvohorního stáří (devon) překrytý v antropozoiku (čtvrtohorách) vrstvou spraše a sprašových hlín. V horní části svahu je půda mělčí a obsahuje vyšší podíl úlomků mateční horniny. Tato skutečnost, spolu s propustností vápence a úhrnem ročních srážek, způsobuje její vysýchavost. Přidáme-li výslunnou jižní expozici svahu, máme zde příznivé podmínky pro existenci xerothermů, častěji označovaných jako stepní vegetace.

Jádro přírodní památky Na Popovickém kopci tvoří fragment lučního porostu s typickými zástupci "kartouzkové stepi", jakými jsou např. máčka ladní (nazývaná stepní běžec), pupava bezlodyžná a další xerothermní druhy rostlin. Území náleží do soustavy lokalit dokumentujících směry šíření teplomilné a suchomilné vegetace na Moravě.

Přírodní památka Nad kostelíčkem

Přírodní památka V oboře

Přírodní památka Nad kostelíčkem byla zřízena výnosem MŠVU 23. 7. 1952 na území města Hranic na původní ploše 10 ha. Jedná se o izolovanou enklávu listnatého lesa typu habrové doubravy, část území tvoří lesostepní enkláva.

Chráněné území budují devonské vápence, částečně i kulmské břidlice. Území rezervace pokrývá svah Hluzovského kopce, který je součástí vyšší geomorfologické jednotky Podbeskydské pahorkatiny. Charakteristická společenstva tvoří prvky prolínající se teplomilné a karpatské květeny.

Plocha přírodní památky je ohrožována rozvojem těžby vápenců v přilehlém lomu.

Přírodní památka V oboře leží v povodí bezejmenného pravostranného přítoku řeky Bečvy, který po splynutí s říčkou Ludinou vtéká do Bečvy v intravilánu města Hranic. Území se nalézá východně od tohoto místa, na severozápadním úbočí Hluzovského kopce. Rezervace je protáhlá přibližně ve směru východ-západ a pokrývá plochu o rozloze 2,6 ha.

Podkladem rezervace jsou devonské korálové vápence. Přes nepatrnou plošnou rozlohu má rezervace neobyčejnou hodnotu fytoocenologickou. Představuje fragment přirozených smíšených porostů význačných pro oblast styku středoevropské, panonské a karpatské květeny, podobně jako na ostatních chráněných územích v okolí Hranic.

Přírodní památka Těšice

Lokalita Těšice, jakožto přírodní památka, byla vyhlášena dne 4. 7. 1956 a zaujímá plochu o rozloze 15,5 ha v k.ú. Horní a Dolní Těšice.

Je tvořena přirozeně meandrující vodotečí v zemědělsky obhospodařované krajině, se zachovalými břehovými porosty dřevinné a bylinné zeleně. Základem je tříramenná niva Nihlovského potoka spolu s přiléhající vlhkou loukou a remízem.

PP Těšice má význam především z botanického hlediska. Břehové porosty potoka tvoří vegetace, která představuje zbytky původní hájové květeny. Celkem bylo při floristickém průzkumu zjištěno 167 druhů vyšších cévnatých rostlin. Z ochrannářského hlediska byl v území doložen výskyt tří druhů z kategorie ohrožených dle vyhlášky MZP ČR 395/92 Sb. - upolín nejvyšší, lilie zlatohlávek a krušík modrofialový. Předmětem ochrany je především upolín nejvyšší, jehož další přežití na lokalitě se jeví jako nejproblematictější. Zbývající dva druhy mají příznivé podmínky pro další existenci. Živočišhům slouží toto území spíše jako stabilizační prvek v zemědělsky obdělávané krajině. Území je navíc hodnotné z hlediska výskytu obojživelníků a plazů, přičemž podmínky jsou vhodnější hlavně pro plazy. Celkem byly zjištěny dva druhy obojživelníků - ropucha obecná, skokan hnědý a z plazů slepýš křehký, ještěrka obecná a užovka obojková. Ekosystém PP je možno charakterizovat jako biocentrum v intenzivně využívané krajině, osídlené běžnými druhy ptáků (sýkory, drozdovití, apod.) ve společenství s druhy vzácnějšími (linduška lesní, t'uhýk obecný, pěnice slavíková).

2. ÚZEMÍ NAVRŽENÁ K ZVLÁŠTNÍ OCHRANĚ

V současné době jsou pro své nepominutelné hodnoty navrhována k vyhlášení za zvláště chráněná následující území:

Včelínské louky

Východně od Kojetína se nalézá ucelený komplex vlhkých luk a mokřin s rozptýlenými skupinami stromů, dokumentující způsob hospodářského využití pomoravní nivy po vykácení původních lužních lesů. V souladu s dnes platným zákonem č. 114/1992 Sb., o ochraně přírody a krajiny, je část tohoto území o rozloze 34,9 ha územně chráněna formou registrovaného významného krajinného prvku, nazvaného Včelínské louky.

Geologický podklad tvoří neogenní mořské usazeniny, překryté čtvrtohorními náplavami řeky Moravy. Na této bázi se vyvinula cenná a druhově bohatá luční a mokřadní společenstva se zastoupením chráněných druhů. Komplex luk a rozptýlené zeleně má v kulturní intenzivně zemědělsky využívané krajině vysokou krajinářskou hodnotu.

Orgány ochrany přírody připravují podklady pro vydání záměru vyhlásit tuto lokalitu jako zvláště chráněné území.

Zbrašovské aragonitové jeskyně

Zbrašovské aragonitové jeskyně jsou hydrotermální krasové jeskyně s aragonitovou krápníkovou výzdobou, typickými gejzírovitými stalagmity a unikátními "koblihy". Jsou názornou ukázkou podzemního teplicového krasovnění, jedinou svého druhu na území ČR. Leží v malebném údolí řeky Bečvy v lázních Teplice nad Bečvou, v blízkosti národní přírodní rezervace Hůrka. Jeskyně byly objeveny roku 1912 bratry Chromými a v roce 1926 zpřístupněny veřejnosti.

15. 3. 1996 vydalo Ministerstvo životního prostředí ČR oznámení o záměru vyhlásit Zbrašovské aragonitové jeskyně Národní přírodní památkou - s cílem chránit unikátní jeskynní systém a související krasové území.

3. PAMÁTNÉ STROMY V OKRESE PŘEROV

Mimořádně cenné stromy, významné svojí estetickou, krajnotvornou i historickou hodnotou, jejich skupiny a stromořadí, vyhláší orgány ochrany přírody za památné.

Na území okresu Přerov je evidována řada stromů splňujících potřebná kritéria vyhlášení za památný strom a tyto jsou postupně příslušnými orgány ochrany přírody vyhlášovány (resp. v souladu se změnami legislativy přehlašovány) památnými stromy.

Jde například o následující stromy:

dub letní v Lipníku n.B., p.č. 2151, stáří asi 170 let, obvod kmene 355 cm
dub letní v Oprostovicích, p.č. 30/1, stáří asi 160 let, obvod 370 cm
hrušeň obecná v Nových Dvorech, u domu č. 33, obvod 400 cm
jasan ztepilý v Přerově, Šrobárova ul., stáří asi 135 let, obvod 373 cm
lípa evropská v Bezuchově, p.č. 156, stáří asi 200 let, obvod 295 cm
lípa evropská v Hlinsku, p.č. 104/1, stáří asi 140 let, obvod 335 cm
lípa srdčitá v Beňově, p.č. 704/5, stáří asi 180 let, obvod 350 cm
lípa srdčitá v Hranicích, Gallašova ul., obvod 330 cm
lípa srdčitá v Malhoticích, pod zámečným parkem, obvod 810 cm
lípa srdčitá v Radslavicích, p.č. 181, stáří asi 180 let, obvod 470 cm
lípa srdčitá (Jana Jiskry z Brandýsa) v Rouském, obvod 620 cm
lípa srdčitá v Sušicích, p.č. 2098/1, stáří asi 250 let, obvod 575 cm
lípa srdčitá v Troubkách, p.č. 39, stáří asi 160 let, obvod 340 cm
lípa srdčitá v Tučíně, p.č. 237, stáří asi 200 let, obvod 420 cm
lípa srdčitá ve Veselíčku, p.č. 208/1, stáří asi 230 let, obvod 420 cm
lípa srdčitá v Záběštní Lhotě, u pož. zbrojnice, stáří asi 280 let, obvod 526 cm
lípa srdčitá v Žákovicích, p.č. 332/2, stáří asi 170 let, obvod 330 cm
líška turecká v Přerově, za hotelem Strojař, stáří asi 115 let, obvod 230 cm
tis červený v Jindřichově, u domu č. 113, průměr koruny 4 m
tis červený v Jindřichově, u domu č. 59, průměr koruny 5 m
tis červený v Uhřínově, u domu č. 21, průměr koruny 6 m
tis červený ve Všechovicích p.č. 125/4, průměr koruny 9 m

4. PŘÍRODNÍ PARKY

Přírodní parky vyhláší orgány ochrany přírody s cílem chránit a uchovat dosavadní ráz krajiny určitého uceleného území, daný zejména jeho přírodními, kulturními, estetickými i historickými charakteristikami.

Orgány ochrany přírody v okrese Přerov uvažují v současné době o vyhlášení dvou oblastí za přírodní park. Zahájily již pořizování podrobnějších podkladů pro vymezení hranic těchto parků a stanovení jejich charakteristiky a zásad režimu ochrany krajinného rázu. Jedná se o:

Přírodní park Niva řeky Bečvy,

kteřý má reprezentovat krajinu údolní nivy středního toku řeky Bečvy a přilehlých svahů, tvořených zvlněnou pahorkatinou, a také navazovat na obdobný typ krajiny na území okresu Vsetín.

Krajina v této oblasti je charakteristická pro aluviální nivy svým zastoupením pozůstatků lužního lesa. Nacházejí se zde zbytky mrtvých ramen, tůní a jezer, obklopených zemědělskou krajinou s rybníky a vodními plochami po těžbě šterkopísku, místy využívaných k rekreaci. Údolní niva postupně přechází do zvlněné pahorkatiny s původními lesními porosty, které byly v minulosti postupně přeměňovány na zemědělskou půdu. Tyto dnes vytváří pestrou mozaiku celé škály přírodních i kulturních společenstev. Celkový ráz krajiny, ovlivněný geologickou stavbou území, rozvojem hospodářské činnosti a osídlení, zahrnuje v ucelené podobě nejrůznější typy člověkem silně pozměněných i přírodních lokalit. Některé z nich dle dosavadních poznatků reprezentují výskyt řady vzácných druhů rostlin i živočichů, včetně druhů zvláště chráněných.

Přírodní park Oderské vrchy

by měl reprezentovat jižní část Oderských vrchů s typickou členitou krajinou vrchovinného typu. Je pro ni typické střídání jednotlivých vyvýšenin, převážně zalesněných, planin využívaných pro zemědělskou činnost a hluboce zařezaných malebných údolí jednotlivých vodních toků s častými výchozy skalních masivů. Rovněž zde se postupným historickým vývojem vytvořila charakteristická mozaika lokalit, ovlivněná geologickou stavbou, modelací reliéfu, rozvojem hospodářské činnosti a osídlení. Toto území si zasluhuje ochranu a uchování zmíněných hodnot jako celku. Přírodní park má plynule navázat na již vyhlášený přírodní park na území okresu Nový Jičín.



Obr. 13 Vážka ploská



Obr. 14 Bledule letní

Obr. 15 PR Škrabalka – mrtvé rameno



Obr. 16
Kriticky ohrožený
vrápenec malý
v Hranickém krasu



Obr. 17 Zbrašovské aragonitové jeskyně – vzácný vývěrový stalagmit

