

## Městské jatky v Přerově

Městské jatky zřízeny jsou na pravém břehu řeky Bečvy, vedle Středomoravských elektráren, v bezprostřední blízkosti železničního mostu. S dráhou spojeny jsou vlečkou. Postaveny byly v r. 1910. Stavba jatek povolena byla výměrem c. k. okresního hejtmantství ze dne 29. května 1907. Projekt stavby vypracoval městský stavební úřad v Přerově. Stavební plány vypracovány byly v takovém rozsahu, aby postačily na řadu let; mimo to je možno kteroukoliv místnost přístavbou zvětšiti.

Od zřízení jatek působil zde jako správce do konce r. 1930 veterinární rada Josef Šafařík, od tohoto roku dr. Alfred Chajda.

V hlavní budově jatek nalézá se po pravé straně chodby jatek místnost pro porážení hovězího a vepřového dobytka, mezi těmito pak umístěny jsou chladírny s předchladírnou a solírny a při vepřové porážce místnost k čištění stěv. Hovězí porážka opatřena je desíti výtahy.

Po levé straně chodby je kotelná se strojovnou, místnost pro chasníky a dršťkárna.

Poblíž této hlavní budovy umístěny jsou stáje pro hovězí, drobný a vepřový dobytek, při hovězí stáji pak zvláštní, oddělená stáj kontumační.

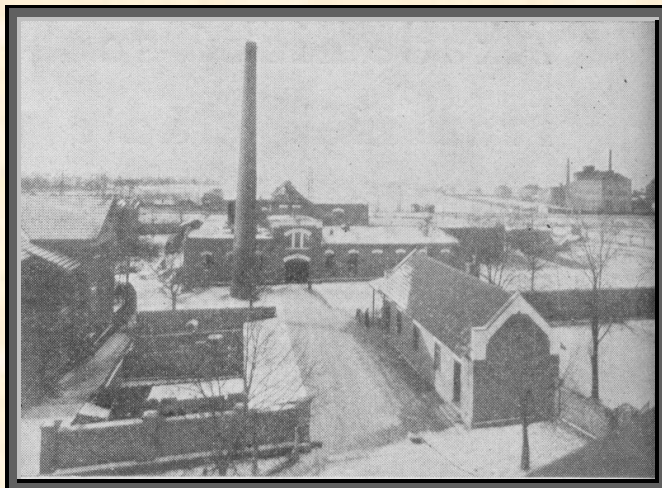
Při vlečce jatek nalézá se solírna kůží.

Odděleně, s vlastním vjezdem a nádvořím, nachází se porážka koňská s třemi výtahy a při ní stáj pro jatečné koně.

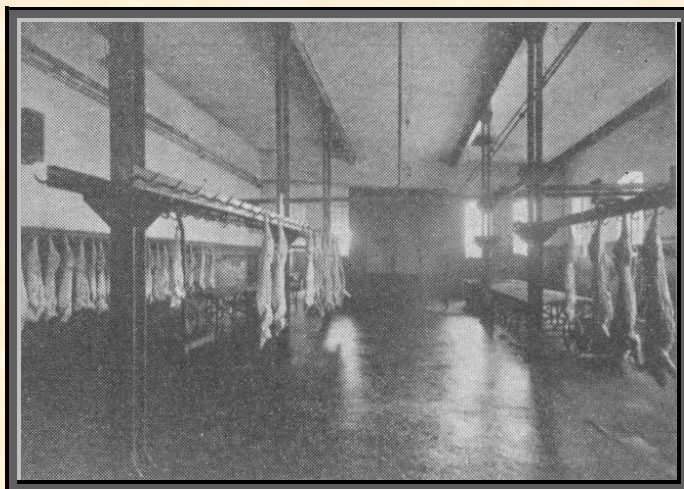
Při vjezdu do jatek jsou umístěny kanceláře s mostní vahou, dále krám, v němž vysekovává se maso menší hodnoty. Proti kanceláři odděleně nachází se budova obývací.

Na jatkách porazí se průměrně ročně: 2000 kusů hovězích, 2800 telat, 200 ovcí, 100 koz, 6500 vepřů, 400 koní.

Porážení děje se ve většině případů methodou omračovací pomocí železných palic, u těžkých kusů používá se k omračování též střílečích přístroje - ráže 9 mm, systém Stoff. Košerování podle židovského ritu se též občas provádí, ale celkem v malém měřítku.



Celkový pohled na jatky



Porážka vepřů



## Zapomenutý Přerov

Chlazení v chladírnách a solárnách děje se jednak vzduchem, jednak neoglycerinem, ochlazovaným pomocí stlačeného amoniaku. Pohon kompressoru obstaráván byl do r. 1931 parním strojem, od této doby elektromotorem 30 HP. Parní stroj slouží doposud jako reserva pro pohon kompressoru.

V kotelně jsou dva parní kotle, sloužící k výrobě páry a horké vody, potřebných k paření vepřů, paření a čištění hovězích předžaludků a ku zpracování materiálu v kařilerii.

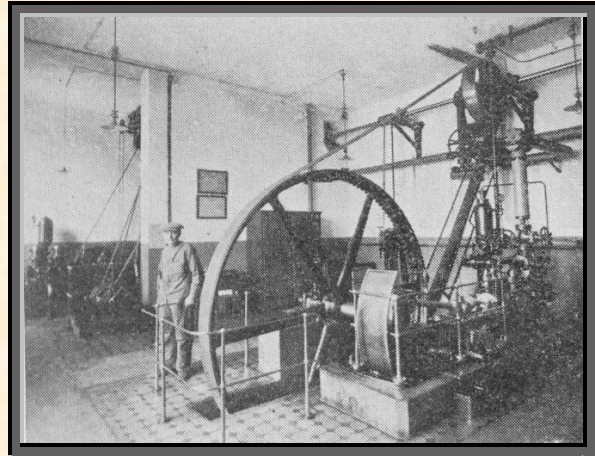
Chladič vzduchu pro chladírny je postaven v první etáži nad předchláďrnou ve zvláštním prostoru, odkud se silným ventilátorem vřání ochlazený vzduch do chladírny.

Odděleně s vlastním vjezdem a nádvořím zřizena je při jatkách kařilerie, sloužící jednak ke zpracování krve z jatek na křevní moučku, jednak se zde neškodně odstraňují těla padlých zvířat z okolí dovezených a části zvířat při zdravotní prohlídce za nepoživatelné uznané. Z těchto pak podle jakosti materiálu vyrábí se jednak křrná, jednak hnojivá masová moučka a dále tuk, sloužící k technickým účelům.

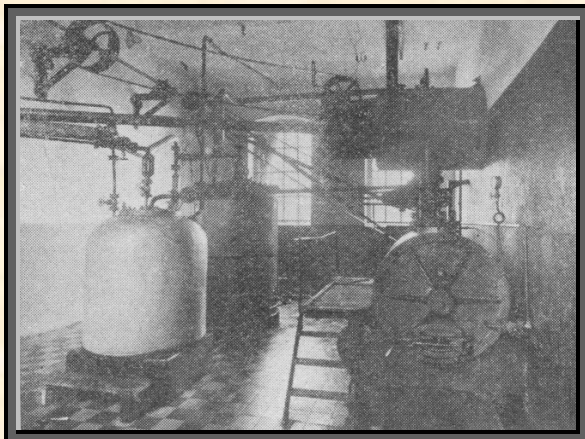
Strojní zařízení kařilerie dodala firma Venulett-Ellenberger z Darmstadtu, která také vypracovala plány. V roce 1930 bylo staré strojní zařízení kařilerie úplně rekonstruováno. Rekonstrukci tuto provedla též jmenovaná firma.

Při kařilerii nachází se také pozorovací stanice pro psy podezřelé ze vztekliny.

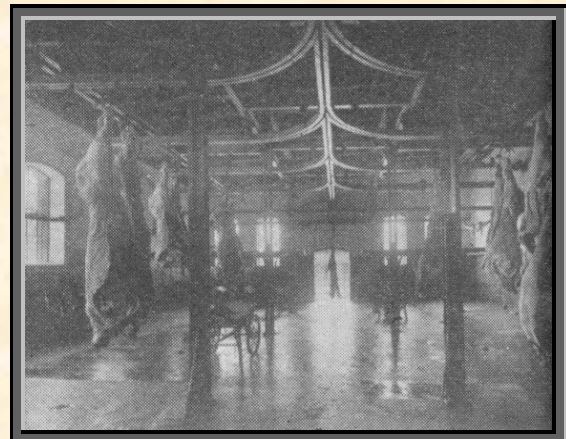
Dovoz mrch do kařilerie obstarává obecní hospodářství doposud koňským potahem v krytém voze, k tomu účelu zařizem.



Strojovna



Strojní zařízení kařilerie



Porážka hovězího dobytka

Zdroj: Přerovsko-Kojetínsko (1933)