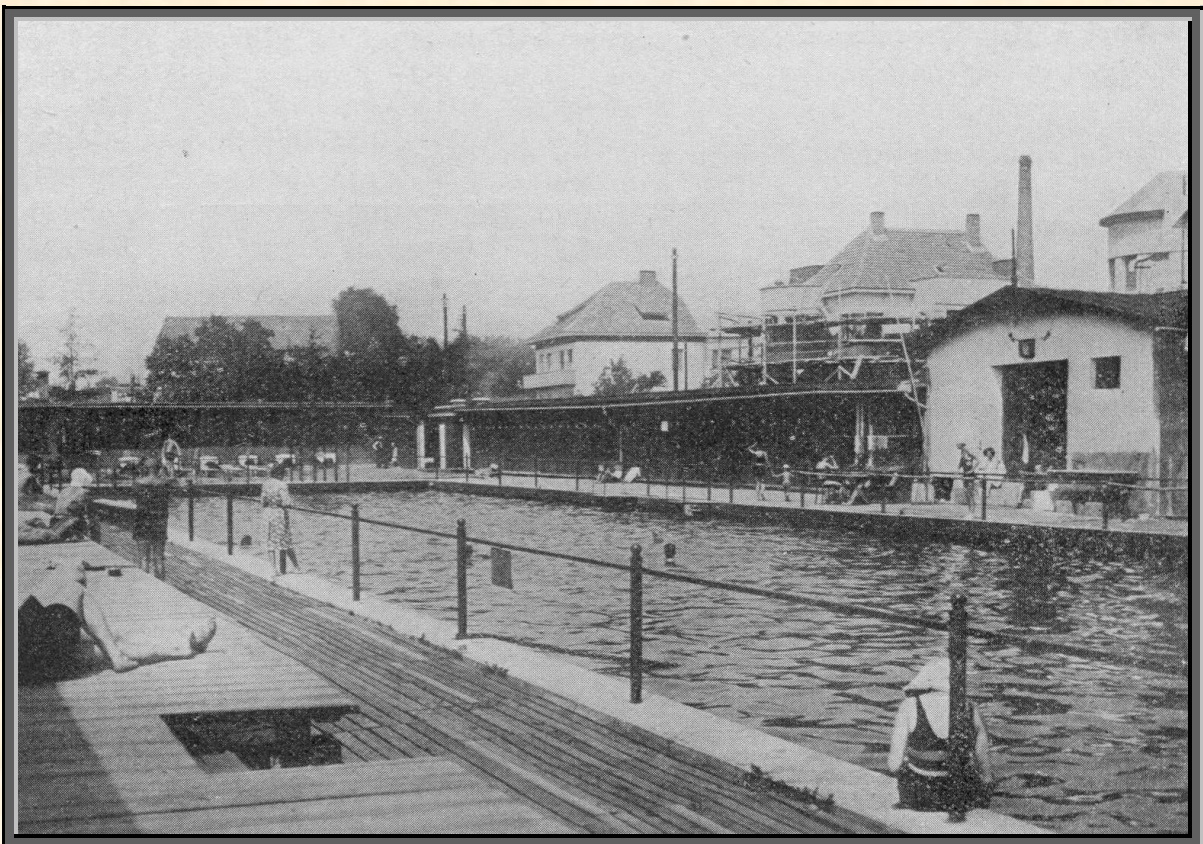


Městská plovárna v Přerově

V letech devadesátých minulého století pocítovalo občanstvo města Přerova nedostatek vhodného a bezpečného místa ke koupání. Řeka Bečva nebyla tehdy ještě regulovaná, vinula se hadovitě a v jejích zátočinách byly hluboké a zrádné tůně, jež si téměř každoročně vyžadovaly oběti na lidských životech. V městské radě usiloval tehdy nejvíce o vybudování plovárny městský stavební radní MUDr. Riedl, jehož všemožně v této snaze podporoval tehdejší okresní hejtman Abendrot. Po předběžných pracích rozhodla se městská rada počátkem roku 1900 pro postavení plovárny na pravém břehu řeky Bečvy při cestě do sadu Michalova za zahradou mlýnáře Hégrá. Městský stavební ing. Černý pověřen byl vypracováním plánu a rozpočtu a 2. června 1900 konala se vodoprávní komise za účelem povolení stavby a téhož dne zadána byla městskou radou stavba betonové vodní nádrže firmě Hruza a Rosenberk v Olomouci a kabin staviteli A. Mrkvíčkovvi v Přerově.



Basén a sluneční lázně městské plovárny

Nádrž měla 14 m šířky a 40 m délky a byla na obou koncích zaokrouhlena. Při vykopávce v bahnitém terénu přišlo se na silný spodní proud pramenité vody. Voda do nádrže čerpala se ze studny pod strojovnou, kam přitékala potrubím z řeky Bečvy. Hloubka vody v nádrži činila 0.60 m až 1.80 m. Čerpadla s motory, sprchy s nádrží opatřila a zamontovala městská elektrárna. Dne 7. června 1900 započato bylo s výkopem betonové nádrže a za měsíc byla nádrž dohotovena. Dokončení kabin protáhlo se až do konce července. Dne 1. srpna načerpána byla poprvé voda do nádrže a 2. srpna otevřena byla plovárna přerovskému obecnstvu za mírný poplatek. Menší dodělávky, zvláště úpravy terénu v okolí plovárny, vyžádaly si delšího času a byly skončeny až koncem října 1900. Původní náklad na zřízení plovárny činil 15.000 Kč, z toho 9000 Kč na zřízení betonové nádrže. Při regulaci řeky Bečvy v r. 1909/10 postavena byla ochranná zeď u plovárny, takže bylo nutno se zřetelem k této okolnosti plovárnu upravit. V roce 1923 provedena byla rekonstrukce plovárny, jež si vyžádala nákladu 45.000 Kč. Zřízeny byly nové kabiny a upravena byla

Zapomenutý Přerov

pláž k slunění. V roce 1930 provedeno bylo rozšíření betonové nádrže do dnešní velikosti. Stavbu provedla firma ing. Beneš z Přerova nákladem 272.072 Kč. Stavbou nové lávky přes řeku Bečvu získáno bylo nové prostranství pro plovárnu, jež použito bude ku stavbě nových zděných kabin, strojovny, čerpacího zařízení, sprch a záchodů. Rozhodnutím městské rady ze dne 7. dubna 1933 schváleny byly plány a rozpočet, vypracované městským stavebním úřadem. Projekt si vyžádá nákladu 45.000 Kč. Úhradu stavebního nákladu převzala městská spořitelna, která tímto darem městu přispěje současně přerovské veřejnosti důležitým hygienickým zařízením. Rozvoj plovárny na pravém břehu řeky Bečvy je podvázán již nemožností dalšího rozšíření. V příštích letech bude proto nutno uvažovati o zřízení nové plovárny se stále proudící říční vodou, buď v místech, kde se nachází dnešní rybníky pod Kozlovskou ulicí, nebo na pravém břehu řeky za dráhou u dnešního jezu Středomoravských elektráren.

Zdroj: Přerovsko-Kojetínsko (1933)