

Přerov IX-Lýsky

Znamená ves Lýsků, Lýskovy rodiny, protože existovalo osobní jméno Lýsek z přídavného jména Lysý. Lidová tradice spojila jméno s pojmenováním ptáka lysky.

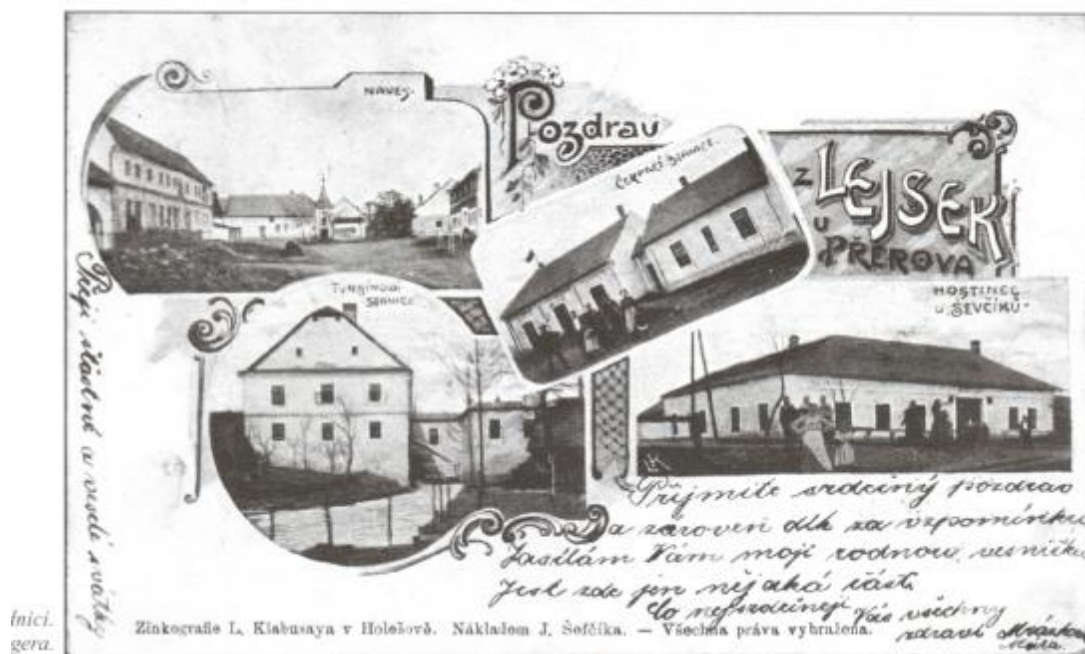
Místní část leží v průměrné nadmořské výšce 215 m, rozloha katastru činí 220 ha.

V roce 1791 se v obci nacházelo 21 domů, v nichž žilo 128 obyvatel, v roce 1834 stoupl počet obyvatel na 171 v 28 domech, v roce 1900 žilo v 38 domech 244 obyvatel, v roce 1950 to bylo 273 obyvatel a 55 domů, dle sčítání obyvatel v roce 1991 se zde nacházelo 218 obyvatel a 53 domů.

První písemná zmínka pochází z roku 1234, kdy moravský markrabě Přemysl dal mimo jiné olomouckému kostelu k užívání dvě popluží patřící markraběnce. Jiná část patřila vladykům z Kokor. Později roku 1499 prodali bratři Vilém a Kuneš z Vrchlabí a na Čekyni jménem svého mladšího bratra Prosenice, Lýsky s poplužním dvorem, v Radvanicích 3 lidi poddané a pustou ves Mydlovary s příslušenstvím Oldřichu Šiškoví z Kounic a jeho matce Anně z Landštejna za 1800 zl. uherských, ale ještě 24. června toho roku dali zapsat jmenované zboží do desk Vilémovi z Pernštejna. Od té doby patřilo k helfštýnskému (lipnickému) panství, jehož majitelem v roce 1848 byl František Josef z Ditrichštejna. U Lýsek býval vrchnostenský rybník, z něhož, podobně jako z prosenického, odtékala voda do přerovských rybníků a z nich na Chýlkovský mlýn a pilu při něm. Na potoku Strhanci byl postaven válcový mlýn, z něhož byla zřízena elektrárna vytvářející proud pro pohon vodárenského zařízení.

V terénu od Lýsek směrem k Oseku na pravé straně mlýnské strouhy byly nalezeny vydatné zdroje pitné vody, proto zde v letech 1901-1904 bylo navrtáno několik studen, vybudována čistička a čerpací stanice, jíž se voda hnala do nádrže na Čekyňském kopci a odtud se rozváděla vodovodem po Přerově. V roce 1960 se sloučily Popovice, Lýsky a Vinary v jednu obec nazvanou Viničná, ale toto spojení vydrželo jen do roku 1980, kdy byly všechny tři začleněny do Přerova.

Přifařena i přiškolená byla obec do Předmostí, ale v roce 1915 tu byla zřízena samostatná škola..



Lýsky na staré pohlednici.

Lýsky dlouhou dobu tvořily s Velkými Prosenicemi jednu obec, jak o tom svědčí i pečeť z roku 1711, na níž je opis * PECZET DIEDINI HRVUBECH PROSENITZ A LEGSEK a jako znamení plovoucí lýska, později toto znamení jen pro Lýsky.

Na návsi vedle památníku obětem 1. světové války, původně z roku 1921, obnoveného v roce 1955, stojí zvonice. Nad vstupem je nika s obrázkem klečícího mnicha s lilí a Jezulátkem, uvnitř je oltářík se soškou P. Marie, vpravo soška sv. Josefa Pěstouna, vlevo Pieta. Kamenný kříž vlevo u silnice na konci zástavby byl posvěcen v roce 1881. Pod 2 lipami zasazenými nad zemřelými vojáky v roce 1866 u silnice do Lipníka se choulí Boží muka.



Lýsky – kaple 2009

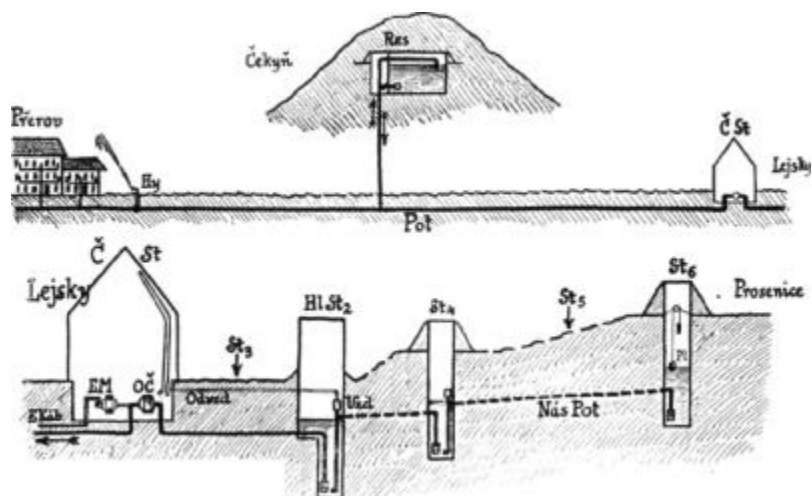
foto Silva Vlachá

Provoz městského vodovodu z prameniště v Lýskách v letech 1903-1966 Stavba vodovodu a jeho provoz do vzniku republiky

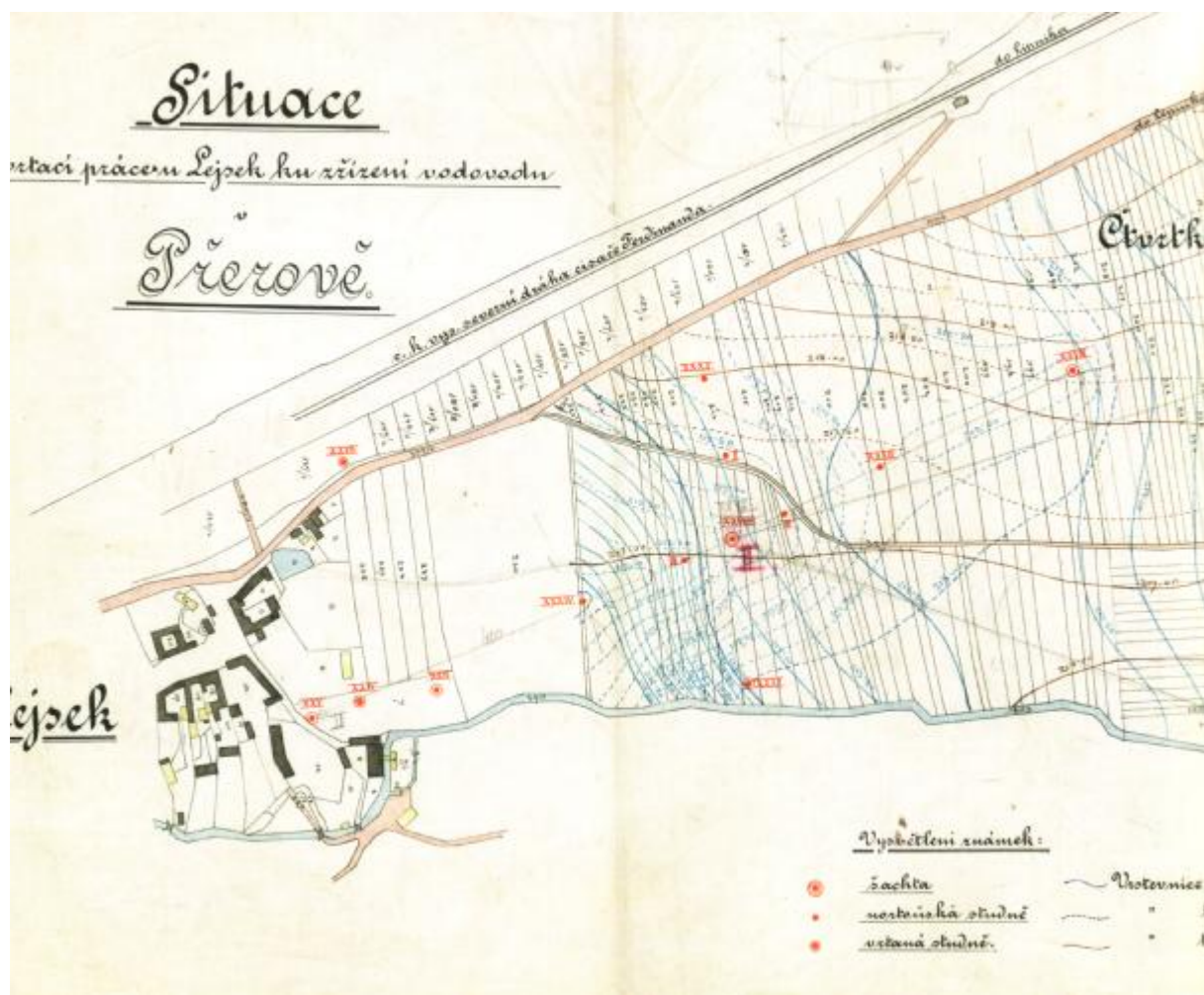
Obecní výbor se usnesl 30. ledna 1903 na postavení vodovodu. Podáním z 12. února 1903 požádala městská rada o udělení povolení ke zřízení vodovodu pro pitnou a užitkovou vodu na základě předloženého projektu. Okresní hejtmanský úřad v Přerově - května 1903 svolalo komisionální jednání, jehož předmětem mělo být projednání záměru města Přerova postavit vodovod pro pitnou a užitkovou vodu, k čemuž byl k dispozici spodní proud vody mezi osadami Lýsky a Velké Prosenice:

„Na parcele číslo 249, 245 a 252 v Lejskách postavena býti má strojovna a domek pro strojníka. Voda má odtud do města Přerova a současně do vodojemu na Vinařském kopci parcely číslo 190/1 katastrální obce Popovské tlačena býti.

V městě Přerově rozvětňuje se pak vodní síť. Čerpadla hnána budou elektrickým pohonem na proud třífázový pro efektivní výkon 25 HP při 5 000 V. Proud tento dodávati bude městská elektrárna v Přerově...“



Nákres vedení přerovského vodovodu z článku E. Beniška, Vodovod města Přerova. 1923.



Přerov a okolí na začátku 20. století s vyznačením zdrojů vody u hýsek a vedením vodovodu. Část 01

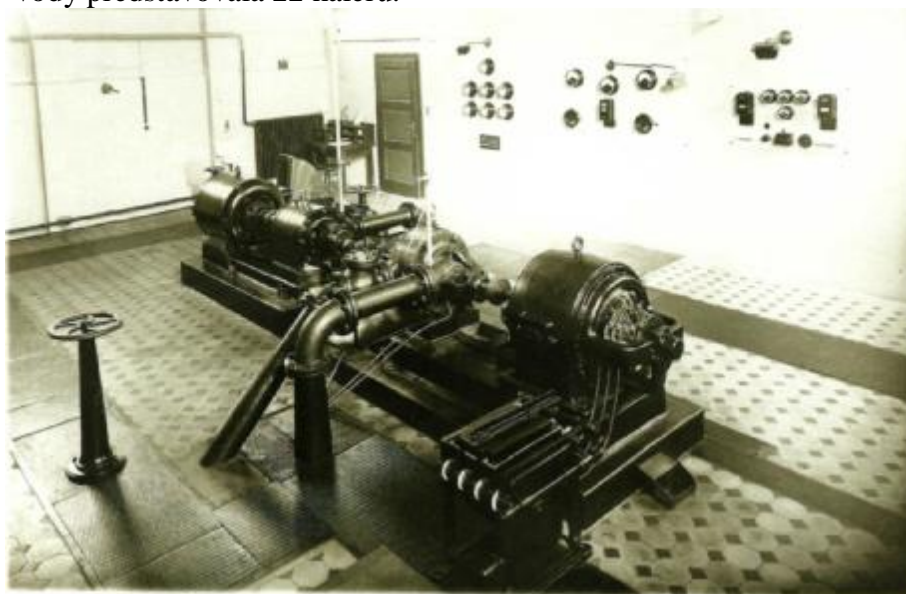


Přerov a okolí na začátku 20. století s vyznačením zdrojů vody u hýsek a vedením vodovodu. Část 02

Základní údaje o projektu vodovodu dle technické zprávy z roku 1903 od vrchního stavebního rady Antonína Hanamanna:

- ~ Počet obyvatel v roce 1903 zásobených vodou činil 15 000.
- ~ Předpokládaný přírůstek obyvatelstva města cca 3 %, předpoklad za 25 roků 31500 obyvatel.
- ~ Předpokládaná spotřeba vody 60-70 l/os/den, za 25 roků předpoklad denní spotřeby 2 047,5 m³/den, max. uvažovaná spotřeba cca 3 150 m³/den. Kapacita zařízení předpokládala krýt spotřebu vody s výhledem na 20 roků.
- ~ Odběr vody ze studní č. I-VI, studna č. II byla hlavní sběrnou studnou, propojení studní se dělo násoskovým potrubím ze železných rour se sacím větrníkem na nejvyšším místě.
- ~ Provoz čerpadel v čerpací stanici trval 12 hodin denně, čerpané množství 30-35 l/s se odvádělo přímo do městského vodovodu, přebytek do vodojemu, průměr výtlačného potrubí činil od čerpadla k odbočce do města 250 mm, do vodojemu průměr 300 mm.
- ~ Pohon dvou ležatých čerpadel zajišťovaly dva elektromotory na třífázový proud o výkonu po 30 HP o napětí 5 000 V, doba provozu činila 12 hodin/den, od 6:00-18:00 hod.
- ~ Strojovna byla postavena na par. č. 249 a 252 v katastrálním území obce Lýsky. Ve strojovně byly dvě pumpy a dvě dynama.
- ~ Domek pro strojníka stál na par. č. 245 rovněž v katastrální území obce Lýsky.

- ~ Vodojem o objemu 1 000 m³ dvoukomorový, na dvou třetinách stávající spotřeby, byl postaven na parcele č. 190/1 v katastrálním území Popůvky, kóta max. hladiny vody 277,5 ni.
- ~ Elektrický signální ukazatel výšky vody byl instalován v čerpací stanici, v násoskových studních a vodojemu.
- ~ Potrubní síť ve městě byla okruhová a průměry potrubí 80-300 mm, pro požární potřebu byly určeny hydranty o průměru 80 mm, celková délka výtlačného a rozváděcího potrubí činila 28 464 m.
- ~ cena 1 m³ vody představovala 22 haléřů.



Čerpací stanice v Lýskách - 1932.

Dne 28. května 1903 se uskutečnilo komisionální ohledání staveniště vodovodu za přítomnosti okresního hejtmána Bleylebena, hranického hejtmána Galusky, státního inženýra Režného, vrchního okresního lékaře dr. Hnilici, členů městské rady a zástupců hranické firmy A. Kunz. Okresní hejtmanství povolilo městu Přerovu vodoprávním nálezem ze dne 27. července 1903, č. 15 040, zřízení městského vodovodu rozprostírajícího se též v území obcí Velkých Prosenic a Malých Prosenic.

Již ale od začátku června se práce na vodovodu rozeběhly spolu se stavbou betonového mostu přes Bečvu, přes který mělo vést rovněž vodovodní potrubí. Dne 30. listopadu šla první voda ze studní u Lýsek do rezervoáru na čekyňském kopci, začátkem prosince již bylo proplachováno potrubí položené ve městě, v polovině téhož měsíce již část domů, napojených na vodovodní síť, mohla vodu odebírat.

Do konce roku 1903 byl dle projektu uveden do provozu celý vodovod. Stavbu prováděla na základě soutěže firma A. Kunz v Hranicích a stála dle vyúčtování z 31. prosince 1¹⁰ i s dodatečným rozšířením 1 092 114,47 korun. Vodojem byl proveden firmou Herzán a Uhlíř za obnos 40 680,58 korun. Veškeré náklady hradilo město, teprve v roce 1912 obdrželo subvenci od zemského sněmu, a to přičiněním poslance Leopolda Mohapla, ve výši 96 000 korun, splatných v deseti ročních splátkách. Protože pohon čerpadel v čerpací stanici byl projektován jako elektrický, zakoupilo město mlýn na náhonu Strhanci v Lýskách a přestavělo jej na hydroelektrárnu. Vyrobený elektrický proud byl rozveden jednak do čerpací stanice, jednak přespolním vedením vysokého napětí do elektrárny v Přerově.

V lednu 1904 pak byla voda trvale puštěna do města. Zákonem, vydaným 30. prosince 1903, platným pro Markrabství moravské, byly stanoveny podmínky pro zavádění vody z městského vodovodu do nitra domů v Přerově, tj. podmínky a povinnost připojení domů k městskému vodovodu, placení ztrát vody, podmínky užívání vlastních studní, sazbu vodního poplatku a další.