

STŘÍPKY Z HISTORIE PŘEROVA

POZOROVATELNY PROTIVZDUŠNÉ OBRANY MĚSTA PŘEROV

Prameny:

http://www.fortifikace.net/ii_sv_v_luftschutz_splitterschutzelle.html

http://www.fortifikace.net/pov_poz_prerov.html a z materiálu

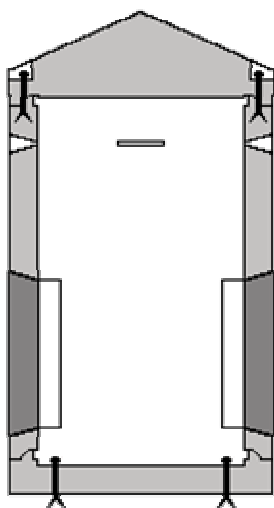
Jiřího Doupala sestavil Jiří Rosmus

ÚVOD

Německé pozorovací objekty zvané "Einmannbunker"

Pozorovací zvony německé výroby, svého času oficiálně nazývané Luftschutz - Splitterschutzzelle, lze bez obav označit za jednu z nejčtenějších novodobých fortifikací, a nejen na území Česka. To ostatně souvisí s obdobím vzniku, jež se datuje do dob II. světové války (přesně mezi léta 1939-45), kdy nad Evropou panovala Hitlerova Třetí říše, ale hlavními faktory jsou především jednoduchost, láce a časová nenáročnost této malé prefabrikované pevnůstky. A tak se s více méně podobnými objekty různých výrobců máme šanci setkat i po šedesáti letech v tuzemsku, Německu, Polsku, Albánii, na Slovensku a jistě i v jiných zemích (obdobné stavby byly vyvinuty a využívány například také v Anglii). Této konstrukci nelze upřít jeden primát - zřejmě se jedná o vůbec první masově využitou prefabrikovanou pevnostní stavbu. Již jen jeden z vyřčených faktů mnohými opomíjenou problematiku takzvaného einmannbunkeru staví ve zcela jiné světlo a naplňuje čas strávený nad následujícími řádky.

Jmenovat rozmanité konstrukční odchylky, jestliže se objekty liší téměř na každém dalším stanovišti, by bylo sisyfovskou prací. Nejvýmluvnější jsou v tomto směru fotografie a v případě zajímavosti i přiložené popisky. Hlavním materiálem jsou 15-20 centimetrů silné prefabrikované dílce základové desky, vlastního válcového těla (o vnějším průměru cca 145 cm), dvou dvířek a stříšky. Všechny prefabrikáty jsou z hutněného betonu, dvojitě armované dráty o tloušťce 5 mm, a sice zevnějšku svařovanou ocelovou síťovinou s okem 20x20 cm a zevnitř síťovinou s okem 5x5 cm. Základová deska a stříška jsou navíc protkány armováním z drátů 8 a 15 mm. Veškeré armování je ještě před betonáží vzájemně svařováno. Celková výška přes základ činí dle typu vrchlíku kolem 220 cm. V začátcích byly budovány také celokovové pozorovatelné, od těch však bylo z bezpečnostních důvodů zanedlouho upuštěno. V obvodu pláště jsou ve výšce 165 (169) cm většinou čtyři, 2 mm úzké obdélníkové průzory, dohromady poskytující téměř kruhový rozhled. Výrobce objektů dodávaných na území protektorátu byla drážďanská firma Dyckerhoff und Widmann K.G., Betonwerke Cossebaude, zkráceně Dywidag. V říši dále působila ještě druhá betonárna zaměřená na produkci einmannbunkerů, Betonwerk Westermann & Co. z Broistedt bei Lengede, s jejími charakteristickými objekty se zašpičatělým vrchlíkem se však můžeme setkat jen na území Německa.



Luftschutz - Splitterschutzzelle (typ Dywidag) typové označení Rüttelbeton-Luftschutzzellen RL3-41/53 (též RL3-41/63) (kapacita 2 - 3 osoby)

celková výška přes základ 240 cm výška válcového těla zvonu 195 cm výška víka 45 cm výška vnitřní komory zvonu 180 cm vnější průměr 140 cm vnitřní průměr 110 cm vnitřní plocha 0,95 m² vnitřní objem 1,71 m³ tloušťka stěny 15cm vchod - rozměry vně 76 x 87 cm vchod - rozměry vevnitř 59 x 78 cm vchod - výška nad základem 30 cm počet průzorů 2 - 6 rozměry průzoru vně 23 x 8 cm rozměry průzoru vevnitř 10 x 0,5 cm

výška průzoru ode dna (uvnitř) 165 (169) cm střešní díl je připevněn 6-ti šrouby hmotnost přibližně 4,2 t - **převzato z**

Bunker in Braunschweig

V počátcích výstavby byly pozorovatelné hojně maskovány základním a krycím nátěrem, dle charakteru okolí v odstínech šedé až po světle zelenou. Od kamufláže se postupně ke konci války upouštělo. Výrobní cena jednoho objektu se dle modifikace pohybovala v rozmezí 430,- až 525,- tehdejších říšských marek.

Hlavní funkcí Luftschutz - Splitterschutzzelle bylo samozřejmě pozorování účinků bombardování a případných nevybuchlých pum. Všeobecně vžitě označení einmannbunker je však přinejmenším zavádějící, jelikož pozorovací zvon mohly dle provedení užít až čtyři osoby jako nouzový úkryt, často v einmannbunkeru zůstávala požární hlídka či drážní zaměstnanci na stráž. Ostrahu náletem vyklizených podniků v pozorovatelnách prováděla takzvaná Werkschutz (ozbrojená závodní stráž), organizace zřízená roku 1941 pro ochranu průmyslových podniků významných pro válečné hospodářství před krádežemi, sabotážemi a útoky partizánů. Podstatnou složkou činnosti Werkschutz, především v podnicích zaměstnávajících totálně nasazené cizince a válečné zajatce, byla ochrana před případnou špionáží, nekompromisní střežení pracovní morálky a též stíhání uprchlých pracovníků. Organizačně tato služba spadala pod policejní ředitelství, jemuž též předávala případy k dořešení. Jinde byly objekty umístovány u mostů, železničních tratí anebo elektráren.



"Cvičení jednotek a útvarů CO na jednom hutním závodě" (poválečné období)

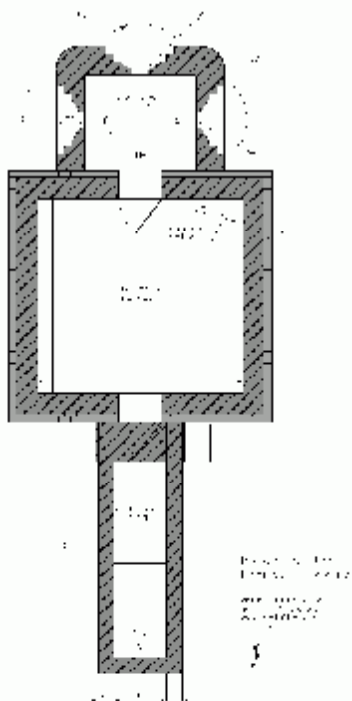
I dlouho po válce L-S sloužily v mnohých průmyslových závodech československé Civilní obraně. Spousta objektů našla mírové uplatnění jakožto úkryty při trhacích pracích v lomech, kde je možné mnohé z nich nalézt dodnes.

Pozorovatelný protivzdušné obrany města Přerov

Z materiálu Jiřího Doukala sestavil Jiří Rosmus

a další veřejné materiály

Čekyně.



GPS souřadnice objektu: 49°29'5.053"N, 17°26'7.936"E

Terénní průzkum: září 2007, Jiří Doupal

Plán POZ Čekyně

Oficiální název objektu zní "POZ Čekyně". Z neznámých důvodů byl vybudován ve dvou fázích, v březnu (pozorovací místnost) a květnu (týlová čili úkrytová místnost) roku 1954.

Osádku tvořili čtyři příslušníci ČSLA, jelikož objekt této pozorovatelný byl vybudován silami armády a byl podřízen posádce na letišti v Henčlově. Sloužil k pozorování především ve prospěch PVO města Přerova, poblíž objektu byl též zbudován okop pro hlavní středky protiletectvé obrany. Stejně jako ostatní pozorovatelný byl stav bojové připravenosti průběžně kontrolován hlídkami, udržován byl i přilehlý okop a jednou objekt dokonce figuroval v rozsáhlejší vojenském cvičení.



Objekt stojí na vrcholu Čekyňského kopce (305 m n.m.) v přírodní rezervaci "Na popovickém kopci", severně od centra města.

Stavba je železobetonová, s vnějším obezdním na šířku jedné cihly, což je typické i pro ostatní přerovské objekty. Ocelové protitlakové vstupní dveře do objektu jsou vytržené. Týlová místnost je téměř čtvercového tvaru (3,7 x 3,9 metru). V jednom z rohů místnosti můžeme ve stropě vidět otvor pro vyústění ventilace, bohužel poškozený vytěžením železa. Vstup do vlastní pozorovací místnosti o rozměrech 2,1 x 1,8 m

pak uzavíraly ještě další, okované dřevěné dveře. Po těch se zachovaly alespoň zárubně. Pod každým ze tří průzorů byl na konzolách umístěn malý stolek ve formě opěrky pro ruce. Dále pod levým průzorem poněkud níže, byla ještě polička na telefon.

Průzory jsou uzavíratelné zevnitř objektu, pomocí železných rámečků se sklem. Lze pozorovat celý Přerov a oblast na jih od města. Zvláštností tohoto objektu je asi 3 metry dlouhý betonový přístupový zákop.

Objekt je v současnosti značně poškozen, zbaven všeho železného a nasáklý vlhkostí. Majitelem je Statutární město Přerov.

Zajímavé, leč mylné informace o objektu vypovídají někteří starousedlíci: "jojo, to je německý bunkr, Němci z tama občas stříleli na Přerov".



Rozpadající se cihelná obezdívka, v pozadí průzor s výhledem na východ



Otvor pro sání ventilace



Čelní pohledy

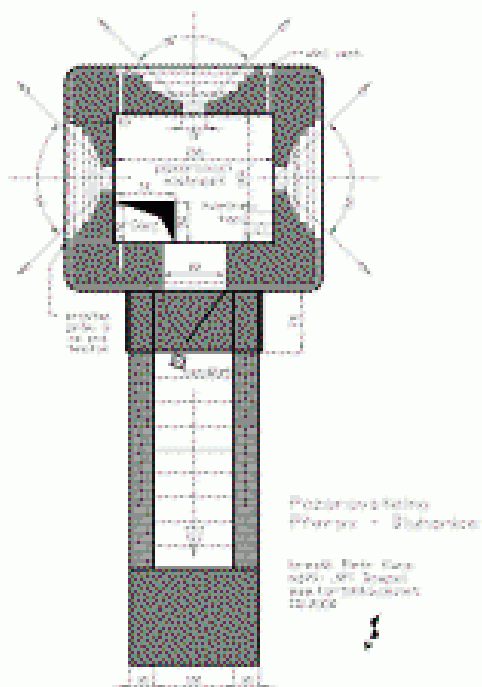
Dluhonice

Celkový pohled na objekt od SV (podzim 2007)

GPS souřadnice objektu:

49°27'23.259"N, 17°25'19.615"E

Terénní průzkum: 21.2. 2008, Jiří Doupal



Plán POZ Dluhonice

Dluhonice. POZ Dluhonice byla vybetonována v průběhu roku 1962.

Objekt v případě vyhlášení bojové pohotovosti obsazovali 2 muži ze stavu pozorovací služby CO města Přerova.

Pozorovatelna stojí v mírném svahu poblíž obce Dluhonice, ve výšce přibližně 205 m n.m. Prostranství skýtalo dobrý rozhled pro plnění pozorovacích úkolů ve směru strojírenských a chemických závodů v zóně průmyslu města Přerova, avšak později došlo k nepředpokládanému stavebnímu rozvoji

chemických závodů, tím k omezení výhledu a objekt byl následně opuštěn.

Stavba je železobetonová, opět s vnějším cihelným obezděním. Omítka je provedena jen po hranu terénu. Vchod do objektu je mírně chráněn cihelnými opěrnými zídkami, poté následují schody, krytá předsíňka a protitlakové dveře, ústící přímo do pozorovací místnosti, která obsahuje původní lavičky a policičku pro polní telefon pod pravým průzorem. Vlevo vedle vchodu je průlez do spodního patra, do týlové místnosti. Podlahu patra tvoří silný plech, položený na ocelových I profilech. V týlové místnosti je sklopná postel a stůl. Nachází se zde také nasávací otvory ventilace. Odvod zkaženého vzduchu je umístěn u průlezu. Střechu

zdobí betonový komín. V případě obsazení měla být v objektu instalována kamna na tuhá paliva.

Průzory jsou pevně uzavřené sklem v kovových rámečcích. Na oploceném pozemku u objektu je postaven záchod a stolek se železnou konstrukcí. To proto, že tato stavba měla být obsazována Civilní obranou - protekce.

Vlastníkem pozorovatelný je nyní autor článku, jenž objekt rekonstruuje pro muzejní účely.

Místní lidová slovesnost: "to není žádný bunkr, ale elektrorozvodna pro Dluhonice".



Čelní pohled na objekt (stav v lednu 2005)



2008



Čelní pohled



Objekt pohledem z východu



Vchod

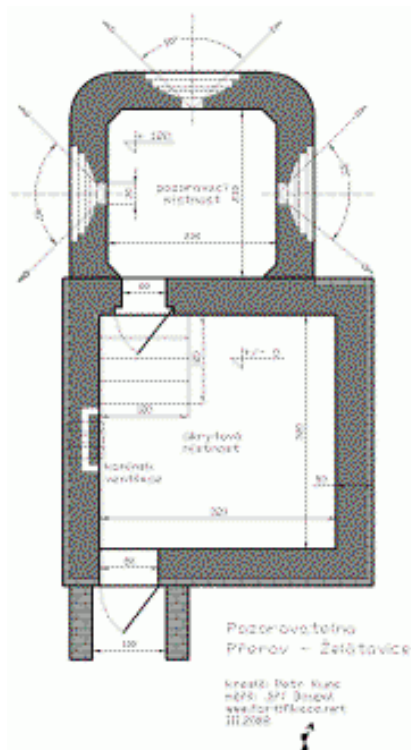
Želatovice.

POZ Želatovice byla vybudována na jaře 1953.

GPS souřadnice objektu:

49°26'52.664"N, 17°28'41.567"E

Terénní průzkum: březen 2007, Jiří Doupal



Osádku tvořili 4 osoby, zaměstnanci závodu Meopta a současně příslušníci Lidových milicí.

Objekt je umístěn na kótě 247, ale relativně v rovině, nedaleko kasáren a Hvězdárny, při cestě do Želatovic.

Po obou stranách vchodu jsou opět malé opěrné zídky, zabraňující zasypání. Protitlakové dveře jsou původní, leč prostřelené. Týlová místnost je čtvercového tvaru (3,2 x 3,2 m). Byl zde umístěn telefon, skládací židličky a stolek. Celá místnost byla vydřevěna, zřejmě z důvodu tepelné a hlukové izolace a jako ochrana před odletujícími odštěpkami betonu při zásahu. Ve stěně vlevo vedle vchodu se nachází ventilační otvory. Je zajímavé, že zde se nikdy nepočítalo s instalací jakéhokoliv filtroventilačního zařízení. Vše měla obstarat

přirozená cirkulace. Přímo naproti vchodu stoupají čtyři schody k průlezu (60 x 75 cm). Ten byl uzavíratelný pomocí dřevěných dvířek pobitých plechem. Pozorovací místnost je bez jakéhokoliv vybavení, zajímavě vyvýšená na silném základu alespoň trochu nad okolním plochým terénem. Průzory jsou volné, neuzavíratelné.

Hlavní pozorovací směr míří na areál přerovské Meopty, ta je též dodnes vlastníkem želatovické pozorovatelny.

Objekt byl v minulosti vypálen, ale jinak je v celkem dobrém stavebním stavu.

A jaké mají mínění o tomto objektu domorodci? "To je nouzový výlez z velkého podzemního krytu, který tam někde je."



**POZ Želatovice - čelní pohled
(březen 2007)**



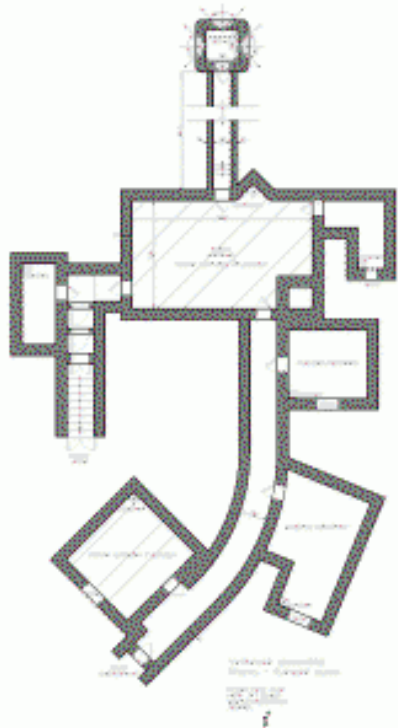
Oplocení pozorovatelny

Švédské šance.

GPS souřadnice objektu:

49°25'30.479"N, 17°28'48.546"E

Terénní průzkum: srpen 2006, Jiří Doupal



Historie tohoto objektu je mnohem hlubší, nežli ostatních zatím zde jmenovaných pozorovatelů. Objekt byl vystavěn roku 1927 a postupně upravován až do roku 1973.

Tento objekt byl po 2. světové válce užíván, stejně jako POZ Čekyně, ČSLA k řízení PVO Přerova. Pravděpodobně sloužil jakožto částečně zodolněné velitelsko-pozorovací stanoviště PVO. Osádku tvořilo přibližně patnáct mužů, dalších třicet bylo určeno jako četa pro obranu objektu. Rovněž zde byly v poválečných letech v palebných postaveních umístěny 80 mm kanóny protiletadlového dělostřelectva. V okolním lesním porostu se dodnes nachází zbytky ubikací pro osádku (49°25'28.27"N, 17°28'48.136"E). Byly to tři dřevěné baráky, stále jsou v terénu zřetelné jejich cihlové podezdívky.

Objekt stojí poblíž kóty 298 Švédské šance jižně od města nad obcí Újezdec, s výborným výhledem na celý Přerov, za dobré viditelnosti lze však pozorovat až Prostějovsko. Celá stavba je dnes po rozsáhlé devastaci a vytěžení všeho použitelného materiálu v dezolátním stavu. Hlavním vchodem se po rozpadlých schodech prochází někdejší protiplynovou předsíní. Za ní vlevo byly plechové dveře do místnosti s dieselagregátem. V rohu místnosti lze spatřit kouřovod od kamen na tuhá paliva. Hlavní chodba se za touto místností lomí doprava a přes další plechové dveře vstupuje do největší místnosti celého komplexu. Strop je zde zpevněn železobetonovými žebrovitými profily, které tvoří s vlastní stropnicí jeden monolit. Napravo v severní zdi se nacházely další plechové dveře, za nimi jsou dva schody a dále pak dlouhá chodba k pozorovacímu objektu. Přibližně v polovině délky je stěna chodby po pravé straně odskočena o 15 cm a právě o tolik pak širší. Vstup do pozorovacího objektu opět uzavíraly plechové dveře. Pozorovatelna je totožná s POZ Čekyně. Ovšem zde se nějaký zoufalec pokusil vyrubat ze stěn i plechové rámečky průzorů. Musíme se vrátit do centrální místnosti. Nyní se po naší levé ruce nachází další dveře. Když k nim půjdeme, po naší levé ruce je vidět ve stropu kruhovitý otvor. Snad zde mělo být ventilační zařízení či další kamna (ve stěně je ponechán výklenek). Ale nyní se již dostáváme k již zmíněným dveřím. Ty byly jen z překližky a mnozí z nás je mají dochované dodnes ve dveřích do koupelny či záchodu. Za nimi je poněkud stísněná místnost lomená doprava. Za lomením můžeme vidět jediné dochované okno v podzemí. Jedná se o železný rám s výplněmi v podobě 3 mm silného plechu s průduchy, za účelem větrání. V rohu místnosti opět můžeme vidět komín od kamen. Když se vrátíme do hlavní místnosti, po naší levé ruce se na zemi rýsuje obrys malé místnosti a za ní pak další malá místnostka, dnes zazděná. Vedle ní se nachází vstup do další chodby. Opět zde byly plechové dveře. Když půjdeme chodbou dále, po levé ruce se objeví otvor, v němž možná kdysi bývaly dveře. Nachází se tu další místnost. Opět s viditelně zazděným oknem a komínem od kamen. Zajímavá je však koncentrace pozůstatků osvětlení. Tato místnost byla silně osvětlena. Vrátime se do chodby a jdeme dále.

Chodba se nyní stáčí pozvolna doprava. A po levé ruce uvidíme vyvalenou stěnu. Můžeme se podívat do další místnosti. Typické zazděné okno a komín od kamen. Pokračujeme chodbou dále. Pochvíli dojde z jejímu rozšíření na pravé stěně asi o půl metru. Napravo je další průchod, ale pravděpodobně v něm nikdy nebyly žádné dveře. Místnost je téměř čtvercového půdorysu. Velice pozoruhodné je to, že strop této druhé největší místnosti je vyztužen ocelovými I profily (kolejnicemi). Standardně zde máme zazděné okno a komín od kamen. Po návratu do chodby zjistíme, že dále jsou zazděné dveře. Musíme se vrátit a vše si prohlédnout zvenčí. Právě v těchto místech totiž došlo v 70. letech 20.stol. k odstřelu. Další, dnes již zavalená část je přibližně stejně velká jako právě představené místnosti.

V této oblasti se nachází ještě základy po 3 chatách, ve kterých měla být ubytovaná posádka bránící objekt a letiště. Nachází se zde ještě velká prohlubeň, snad palebná postavení protiletadlových kanónů. Celý pozemek (800 x 600 metrů) byl oplocen. Dodnes se nedochovalo z oplocení prakticky nic. Také samotný objekt zůstal vypálen, vyrabován, zdevastován a částečně zasypan odpadky. Často zde bývají bezdomovci, feťáci a jiná lepší společnost. Zůstaly jen holé zubožené stěny. Majitelem i nadále zůstává AČR, posádka sídlící na letišti v Henčlově.

Místní o tomto místě praví: "Je tam soustava bunkrů. Jsou tam dvě podzemní patra".



Hlavní vchod



štábní místnost



Hlavní chodba



Místo odstřelu ze 70. tých let



Pozorovací objekt



Průzor směrem na západ



Detail průzoru.