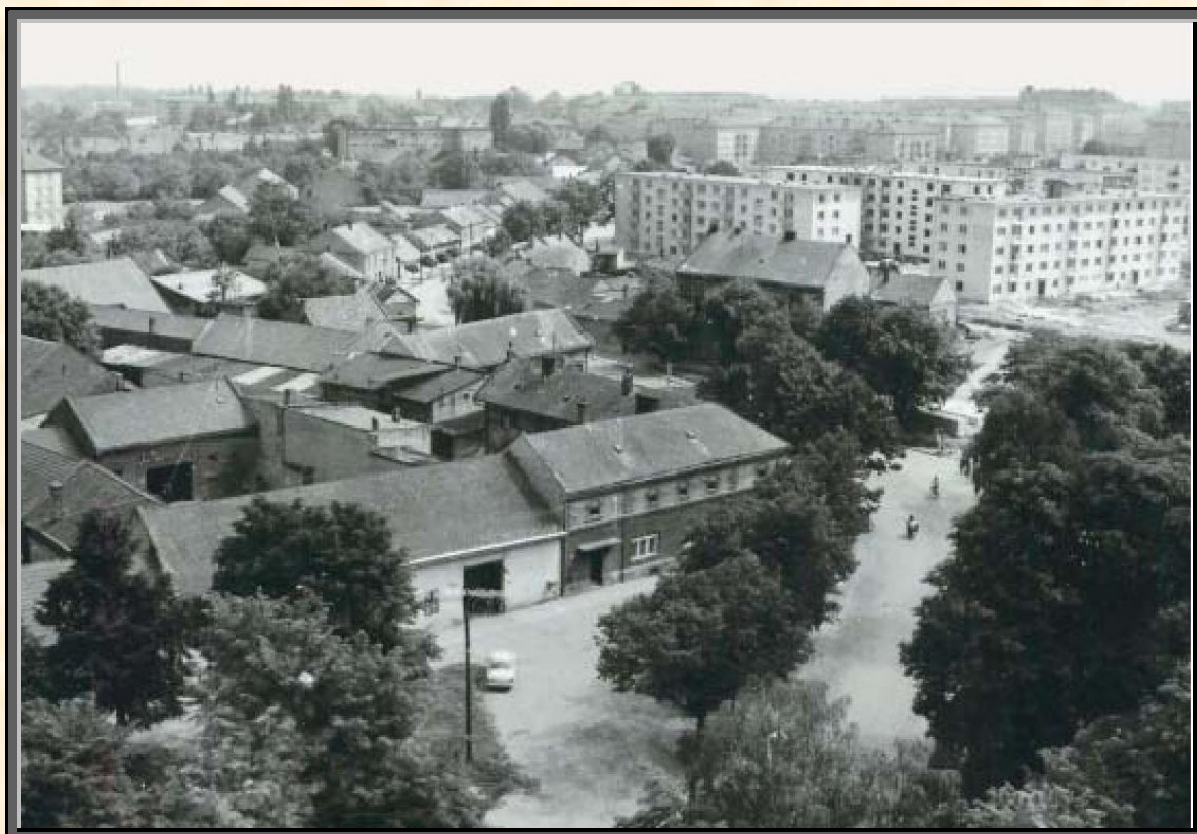


Na Svislech to vypadalo jako na vesnici, žili tam řemeslníci a zemědělci

Název ulice Svisle je poněkud neobvyklý a Mimopřerovští mají často problém s jeho správným tvarem. Původ pojmenování ulice je přitom pragmatický – vedla totiž kolmo k hlavní silnici. V minulosti se uváděl název *Ve svislech* a za okupace *Am Zwickel (Svisle)*. Původní ulici tvořily domky, v nichž žili a pracovali místní řemeslníci a zemědělci, kteří tu měli své usedlosti. V 60. letech minulého století byly tyto domky vesnického rázu zbourány a nahradila je městská zástavba.



Pohled z výšky na severní část ulice Svisle s původní zástavbou, v pozadí je panelová výstavba. Snímek je ze začátku 60. let 20. století

Nejstarší zmínka o této části města je z roku 1838, kdy se v dobových archívaliích píše, že malé dítko zapálilo chaloupky *Ve svislech* a ty všechny vyhořely. Ulici Svisle tvořila jedna strana domů od severu k jihu, od čísla popisného 330 až po 339. Mezi ně byly postupně vestavěny další nemovitosti.

Původně se jednalo o zemědělské usedlosti, postupně některé získaly městský ráz. V roce 1931 například v domě s číslem popisným 330, který si nechal postavit zednický mistr Eduard Veselský v roce 1897, bydlelo až 14 rodin. V té době tam žil i Karel Rebernigg, majitel cirkusu, se svou artistickou rodinou. Ve 30. letech dům patřil židovské rodině Pollakových. V tomto domě strávil své rané dětství i Miloslav Dohnal z Přerova. „Moc rád na tu dobu vzpomínám. Tehdy v ulici bydleli řemeslníci a sedláci a všude kolem byly jen zahrady a pole. Pro nás to tam bylo úžasné místo ke klukovským hrám, žili jsme tam jak na vesnici,“ zavzpomínal na 50. léta minulého století Miloslav Dohnal. Největší hospodářství v ulici měl statkář Inderka, který tam choval i dobytek. „Později se stal předsedou družstva. Všichni sousedé v ulici

Zapomenutý Přerov

jsme se dobře znali. Žil tam třeba obchodník Roba, holič Solich, kamnář Špička, kovář Pecha nebo stolář Horák," doplnil své vyprávění Dohnal. Další nemovitost č. p. 338 patřila statkáři Františku Ludíkovvi.

Od roku 1964 do roku 1969 byly všechny domy zbourány, zůstal tam stát pouze dům č. p. 2198 - obytný dům Jana Poláška, který v této ulici stojí dodnes. V roce 1970 byla na Svislech postavena a otevřena základní devítiletá škola. Dům Jana Poláška byl v roce 2001 vyhlášen za kulturní památku. Jedná se o raně funkcionalistický rodinný dům z let 1931-1932 podle projektu architekta Josefa Poláška. Dům byl součástí kamenosochařské firmy Polásek a Urban. Zajímavá je i osobnost sochaře Mádleho, který se do Přerova přistěhoval v roce 1920 z Olomouce, a postavil si malý ateliér ve dvoře tohoto kamenosochařství na pozemku patřícím Stanislavu Tichému. Ateliér byl celý ze dřeva s lepenkovou křtinou a skládal se ze dvou místností. Ta první sloužila jako ateliér a druhá za obytnou místnost. Celá stavba měřila asi 6 x 3,20 metru. Z toho 4 x 3,20 metru připadlo na ateliér a zbytek na obytnou místnost. Pokojík byl malý, s jedním oknem na východ. Tento pokojíček byl tak malých rozměrů, že skříň na šaty musel mít sochař Mádle naproti v domě u staré paní Tiché, která mu také příležitostně vařila a uklízela. Ve stropě domu si nechal Mádle zasadit okno, které mu dávalo dobré světlo. Později mu zarostlo divokým vínem. Zároveň hned přede dveřmi ateliéru stála velká smuteční vrba, která se tam tak rozrostla, že její koruna mu zacláněla okna seshora i z boku. „Když mu jeho kolega sochař Baják radil, aby ji dal prostříhat, Mádle odpověděl, že by se tak připravil o všechnu tu krásu obklopující budovu," dodal zajímavost z života umělce Lapáček. Život Františka Mádleho skončil tragicky. V roce 1941 jej zatklo gestapo a byl odsouzen k trestu smrti.

Kdo byl František Mádle

Narodil se 11. února 1892 v obci Vojice, okres Hořice v Podkrkonoší. Po vyučení a studiu na průmyslovce nastoupil na akademii výtvarných umění k profesoru Josefu Václavu Myslbekovi a absolvoval ji v roce 1916.

Po roce 1918 pracoval v Olomouci a tam se sešel s bývalým spolužákem Juliem Pelikánem, pro kterého také prováděl některé práce. V Přerově si otevřeli v ulici Svisle kamenický závod jeho spolužáci z Hořic Jan Polásek a Josef Urban. Slovo dalo slovo a Mádle se za nimi přestěhoval z Olomouce do Přerova a od 1. června 1920 zde byl trvale přihlášen. V té době byl velký zájem o stavění válečných pomníků padlým ve světové válce.

První zmínka o Mádleho díle se v místních novinách objevila v roce 1925 v souvislosti s postavením pomníku ve Staré Vsi u Přerova. Kamenická firma zhotovila velké množství různých válečných pomníků a sochařské práce dělal vždy Mádle.

Po vzniku protektorátu Čechy a Morava v roce 1939 se Mádle aktivně zapojil do odbojové činnosti, která vyvrcholila v létě 1941 spoluprací s parašutistickými skupinami, vyslanými k nám ze Sovětského svazu. Velitelem prvního výsadku byl Karel Hovůrka, druhého nadporučík Bohuslav Němec. Z třetího výsadku spolupracoval František Mádle s Janem Řestelem.



Sochař František Mádle ve svém přerovském ateliéru na Svislech (v popředí), v pozadí jeho kolega sochař Josef Baják. Snímek je z léta roku 1929

Zapomenutý Přerov

Parašutista Karel Hovůrka se ukryval v Mádleho sochařském ateliéru a Mádle pomáhal se zásobováním výsadkářů. Dne 1. října 1941 byl zatčen ve Ztracené ulici. Po tvrdých výsleších na gestapu v Přerově a Olomouci byl odvezen k stannému soudu do Brna, kde byl 25. října 1941 spolu s Janem Hovůrkou (Karel se při zatýkání zastřelil) a dalšími odsouzen k trestu smrti zastřelením. Rozsudek byl ihned vykonán.

Zdroj: Přerovské listy (2018)