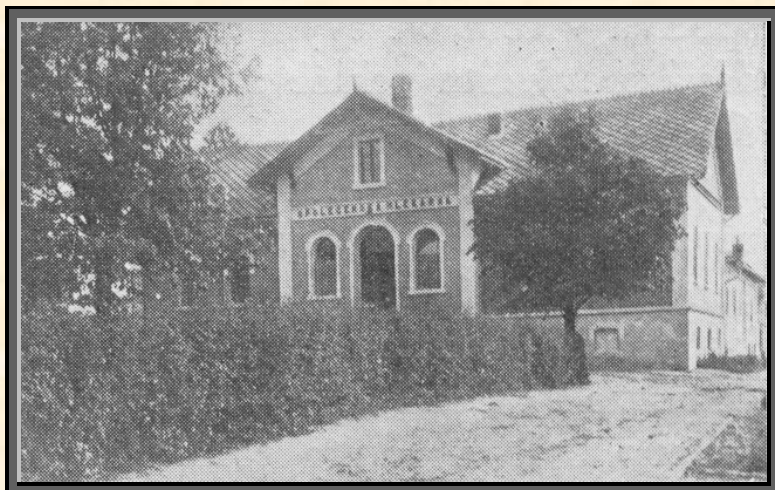


Rolnická družstevní mlékárna v Radslavicích



Rolnická družstevní mlékárna

Neutěšené hospodářské poměry let devadesátých minulého století nutily zemědělce v našem kraji k svépomocnému hospodářskému semknutí. Jediněným způsobem organisoval je na popud tvůrce moravského mlékařství pana insp. J. V. Pavelky - tehdejší správce školy Leopold Veselý, starosta obce Vincenc Kuča a Vincenc Dostálík za velmi čilého pochopení a podpory ještě dalších občanů z Radslavic a okolí. Práce jejich nebyla marná a výsledek její - úplně nový závod mlékárenský, v ceně

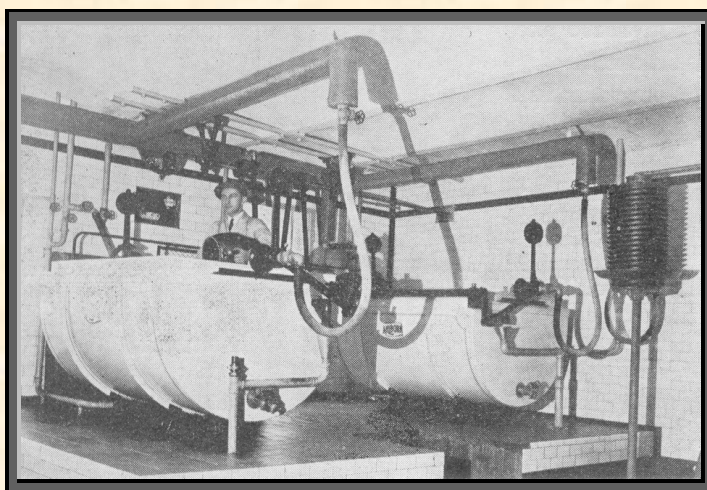
60.000 Kč předválečných - uveden v chod dne 1. října 1901. Po počátečních obtížích rozvinul se vlastní silou tak, že dodnes se řadí mezi nejpřednější závody toho druhu na Moravě a také v dnešních velmi tísnivých hospodářských poměrech splňuje plně své poslání.

Do r. 1915 investováno do závodu 109.811 Kč,

V době světové války od r. 1915 bylo veškeré mléko rekvirováno, takže závod nepracoval a byla v něm jen sběrna mléka.

Přes celou dobu světové války byl veden závod velmi zasloužilými členy představenstva, a to Bedř. Jemelíkem, Lad. Petrášem a Fr. Hradilem, kteří přes to, že museli vykonávat vojenskou povinnost, hleděli udržeti spojení dodavatelů se závodem. Jejich zásluhou - hlavně však nynějšího statkáře Bedřicha Jemelíka, nyní v Ohništaněch - byl přes všechny potíže závod zase uveden v chod dne 24. ledna 1920, kdy nastoupil do služeb družstva nynější správce Vojt. Hošťálek, který v závodě pracuje dodnes.

Skoro pětiletý klid závodu projevil se velmi důrazně sešlostí strojů, takže i prováděné opravy nemohly udržeti je v dobrém provozu a tyto musely býti postupem doby všechny vyměněny a celý náklad na tyto investice v obnosu 652.673 Kč byl vlastními prostředky od r. 1920 do r. 1932 uhrazen, mimo oprav, které si vyžádaly rovněž velkého



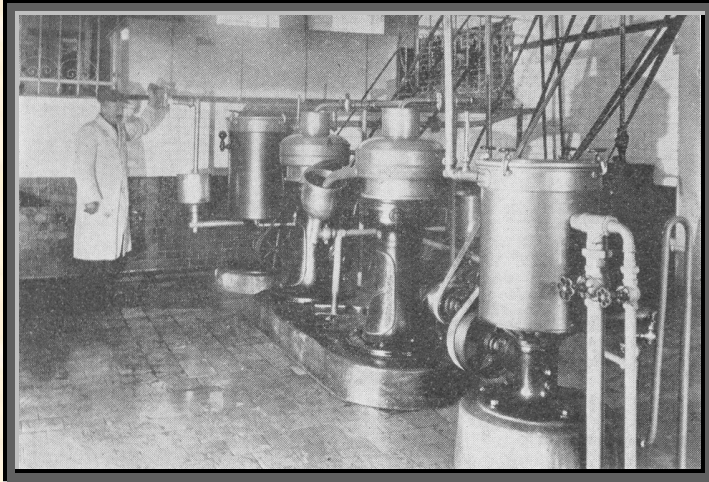
Část smetanové komory

Zapomenutý Přerov

nákladu.

Nyní jest závod vybudován na denní zpracování 10.000 litrů mléka a jen s malým nákladem mohl by svoji výkonnost o 50 procent zvýšiti. Zpracování mléka je všestranné, od mléka konsumního až po výrobu sýrů, a kdo zná dobré čajové máslo a sýry s naší značkou „Haná“, jistě správnost těchto rádků potvrdí.

Při zřízení závodu přihlásilo se 80 členů se 188 podílů, kdežto dnes je 452 členů s 1688 podílů.



Část odstředovny a strojník Josef Mikulík, pracující v závodě 33 roků

Petrík, ředitel, Frant. Hrdlička, pokladník a Frant. Jemelka, kontrolor. Všichni věnují své síly dalšímu povznesení závodu, aby plně splnil své poslání jak vůči svému členstvu, tak i veřejnosti.

Od roku 1901 do roku 1915 přijato mléka 13,856.282 l, vyplaceno Kč 1,743.047.60, od r. 1920 do roku 1932 přijato mléka 19,572.911 l, vyplaceno Kč 26,151.342.75, úhrnem přijato mléka 33,429.699 l, vyplaceno Kč 27,894.390.35.

Dodávka mléka jest z následujících obcí: Radslavice, Pavlovic, Sušic, Tučina, Grymova, Kozlovic a Oldřichova, z velkostatku Dr. Alf. Skene v Pavlovicích, dvorů Želátovice a Tučín, patřících Rolnic, akciovému cukrovaru v Malých Prosenicích.

Dnešní představenstvo jest: Jan

Zdroj: Přerovsko-Kojetínsko (1933)