

# Zapomenutý Přerov

## Přerovské sady

Jako mnohé město vyniká nad jiné výstavností, historií a podobně, tak město Přerov vyniká svými sady. V poměru ku své rozloze má město Přerov mnoho zahrad soukromých a k poměru svého obyvatelstva mnoho pěkných sadů městských.

Svou největší rozlohou a nejbohatší úpravností honosí se sad Michalov. Byl založen v roce 1904 z



Vchod do Michalova s hlavní alejí

bývalého městského lesa na tak zvaném ostrově Michalově. Popud k založení sadu vyšel tehdy z Okrašlovacího spolku, jehož předsedou byl Dr. L. Riedl. Tehdejší městská rada dala vypracovati návrh na úpravu sadů někdejšími ředitelem pražských sadů Frant. Thomajerem.

Thomajer projektoval v celé délce lesa dlouhou promenádu, kterou uprostřed rozdělil velkým vodotryskem. Naproti vodotrysku kolmo na promenádu umístil bohatou francouzskou květnici. Veškeré cesty a záhony, jak trávnikové, tak květinové, byly přímé a pravidelné a tu nebylo možno ubrániti se vykácení

mnoha stromů, dokonce i několika staletých dubů. To ovšem mělo za následek velké pozdvižení občanů, takže bylo potřeba pevné vytrvalosti a ráznosti tehdejší městské rady, aby projekt mohl býti uskutečněn. Za krátko se ukázalo, že projekt byl šťastný, občanstvo brzy vykácené stromy oželelo a těšilo se z krás uměle pořízených.

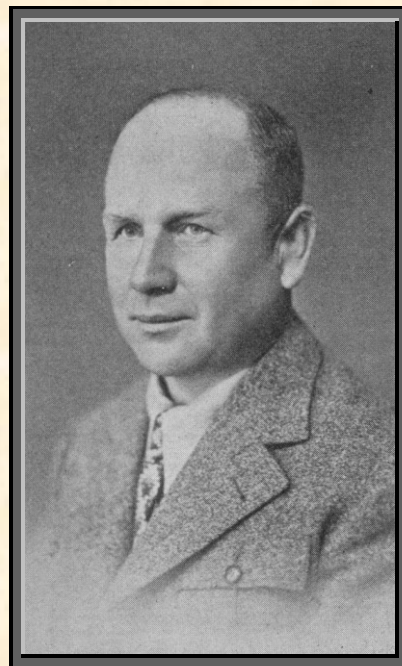
Po válce doznal sad největšího rozkvětu. Město postavilo v parku obytnou a hospodářskou budovu a skleník, který pak ještě místní Okrašlovací spolek o 20 m rozšířil. Okrašlovací spolek postavil také palmovník, který svěřil městu.

Přiléhající pozemky v rozloze asi 8 měřic byly vyměněny a park zvětšen, rovněž připojena byla další část pozemků na protilehlé straně v rozloze asi 5 měřic.

Předností sadu Michalova je jeho zvláštní ráz. Byl založen z lesa a převládá v něm tudíž lesní charakter. Stromy a keře jsou převážně dřvočné a jen místy kol cest a na křižovatkách jsou sázeny rostliny parkové. V rámci této lesní romantiky vyniká jako perla bohatě květy zdobená květnice a dlouhá, lípovou stříhanou stěnou ohraničená promenáda, která je sama zpestřena mnoha květinovými záhony.

Na nově připojených částech pěstovány jsou ve velkém množství kosatce, lilie a různé keře ve skupinách převážně vzácných druhů, mezi nimiž mnoho vždyzelenů, které se tu na mnoha místech s prospěchem aklimatisují.

Naproti palmovému skleníku zřizuje se rosarium, které na



Architekt Frant. Procházka, správce městských sadů

## Zapomenutý Přerov

různě formovaných záhonech zdekorováno jehličnatými stromy, pěkně se vyjímá.

Z pozemku bývalého pískoviště vyrůstá slibně rozsáhlé alpinum, se sbírkami všech možných rostlin a je botanicky velmi cenné.

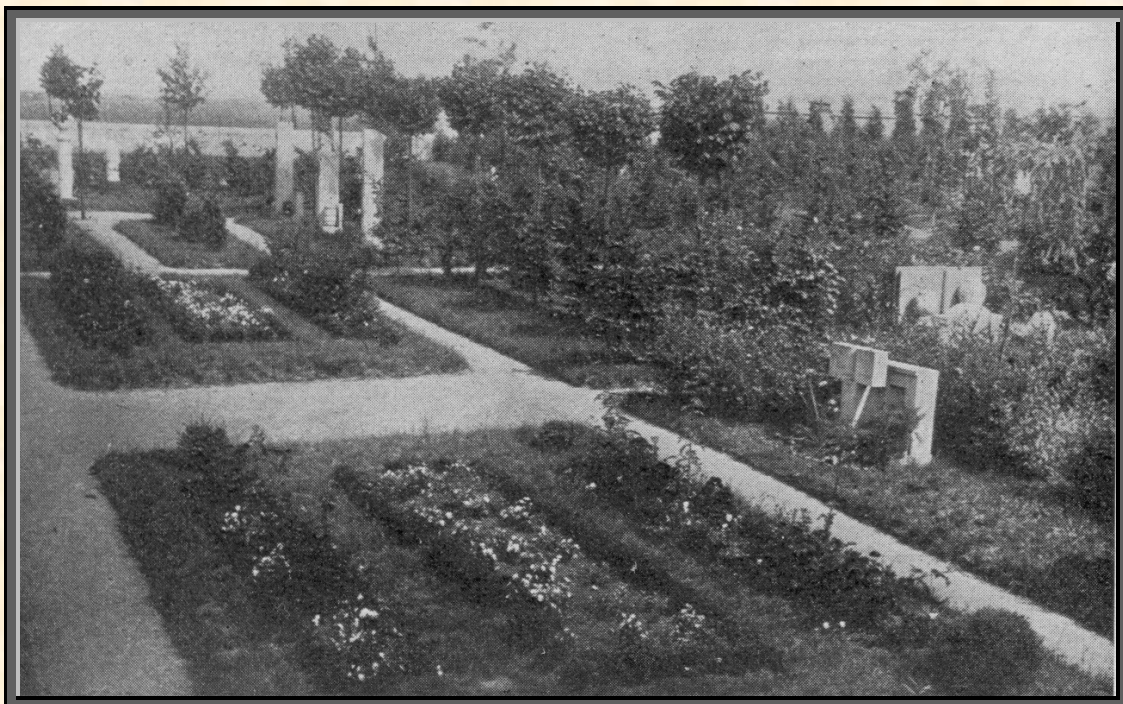
Také dlouhé záhony pěnišníků a azalek, když koncem května a začátkem června rozkvetou, jsou jedinečné. Návštěva parku v letních měsících, nejvíce však za nedělních odpolední, je velká a přerovský občan neopomene se svým hostům pochlubiti, jaký má Přerov park.

Druhý větší sad je na Náměstí svobody. Zabírá plochu celého náměstí a jen na okruhu parku jsou volné ochozy a vozovka. Sadová úprava náměstí byla provedena na jaře 1921 v pravidelném slohu. Zahradní architektura je na prvý pohled zřetelná. Kupkovité skupiny keřů dobře harmonují s kulatými javory, kaštany a stříhanými živými stěnami. Z této kompaktní zeleně pne se do výšky, jako věže chrámu, několik pyramidních topolů.

Květinová výzdoba pozůstává z květin, vysázených do čtyř váz a z mnoha dlouhých záhonů růží. Růžové záhony jsou v době květenství posety tisíci květy.

Mimo sadové výzdoby u škol, gymnasia a jiných menších prostranství, jakož i četných stromořadí v ulicích, má město ještě pěkný sad v předměstí širavském.

Projdeme-li se tímto širavským parkem směrem od středu města, nebudeme příliš vzdáleni městského hřbitova. I ten je sadovnický zajímavý, hlavně tím, že veškeré aleje jsou lemovány mohutnými břízami a lípami. Nejnovější částí městského hřbitova je urnový háj. Třebaže sloh umového háje je geometricky pravidelný, přece tím, že bylo použito k výzdobě převážně stromů a keřů lesního charakteru, činí dojem opravdového háje. Na návštěvníka působí dojmem klidu, vyrovnanosti, ale také určité lehkosti. Volný rozhled do kraje, kde širou oblohu lemují hřebeny hor a lesů, dává vzpomínat nekonečnosti vesmíru.



Urnový háj na hřbitově

Zdroj: Přerovsko-Kojetínsko (1933)