

Přerovský šlechtitelský kraj

Okres přerovský stal se kolébkou moravského šlechtitelství. Zde se zrodilo moderní šlechtění původně z podnětu zemědělské rady moravské při hospodářské vyšší škole, odkud rozšířilo se mezi rolnictvo, utvořeny šlechtitelské a množitelské stanice t. zv. selekční. Tato původní zařízení převzal Zemský ústav pro zušlechťování rostlin v Přerově, založený roku 1920 se šlechtitelským museem, k němuž přidružují se zemské pokusné statky ve Staré Vsi a v Horní Moštěnici, a konečně obchodní středisko šlechtitelské tvoří družstevní podnik největšího rozsahu v ČSR, Svaz šlechtitelů rostlin.

Historie přerovských šlechtění zasahuje do roku 1900. Tehdy hlavní pozornost věnovala se zušlechťování ječmene. Po více poradách získány vzorky všech typických ječmenů domácích hanáckých a z nich individuálním výběrem docílena celá řada nových typů t. zv. ječmenů hanáckých, selekčních. K dalšímu množení a šlechtění zřízeno 24 stanic ve vhodných polohách u zemědělců, a tyto stanice pojmenovány selekční stanice. Dle výsledků, v Přerově docílených, přikročeno již v roce 1905 a 1906, k rozšiřování těchto nových typů.

Ve stejné době jako Přerov začal zušlechťovati ječmen ředitel Vaňha na výzkumné stanici v Brně (nyní Zemský výzkumný ústav v Brně). Ze šlechtitelů přerovského kraje nutno se zmíniti o průkopníku šlechtění dr. J. Rozkošném. Zabýval se šlechtěním ječmene hanáckého a žita ozimého na statku v Hrubčicích a Křenovicích.

Nejrozvětvenější šlechtění na Přerovsku bylo mé, které jsem celé po zřízení Zemského ústavu pro zušlechťování rostlin v Přerově přenesl plně tam po jeho zřízení v r. 1920. Dnes je mé vlastní šlechtění omezeno na nejmenší míru, pro vlastní pozorování a množení jest přenášeno na zemské statky ve Staré Vsi a Horní Moštěnici, které jest teď nejrozvětvenější a nejobsáhlejší v celé republice.

Zřízením ústavu šlechtitelského nastal zvýšený ruch šlechtitelský na Přerovsku a na Moravě. Zřízena řada stanic šlechtitelských, a činnost rozšířena na všechny téměř důležité rostliny hospodářské.



Stanislav Zavadilík, rolník ze Skaštic,
zemědělský referent zemského výboru, podpluk, ruských legii atd

Zapomenutý Přerov

Pořádána velká řada exkursí, přednášek, výstav hospodářských rostlin.

Velmi názorně působí na zemědělce společné exkurse, pořádané na zemské statky Stará Ves a Horní Moštěnice. Zde umístěny jsou ročně srovnávací pokusy ječmenů, ovsů, žit, pšenic ozimých a jarních, řep a jiných rostlin. V těchto pokusech zastoupeny jsou všechny domácí a pro nás

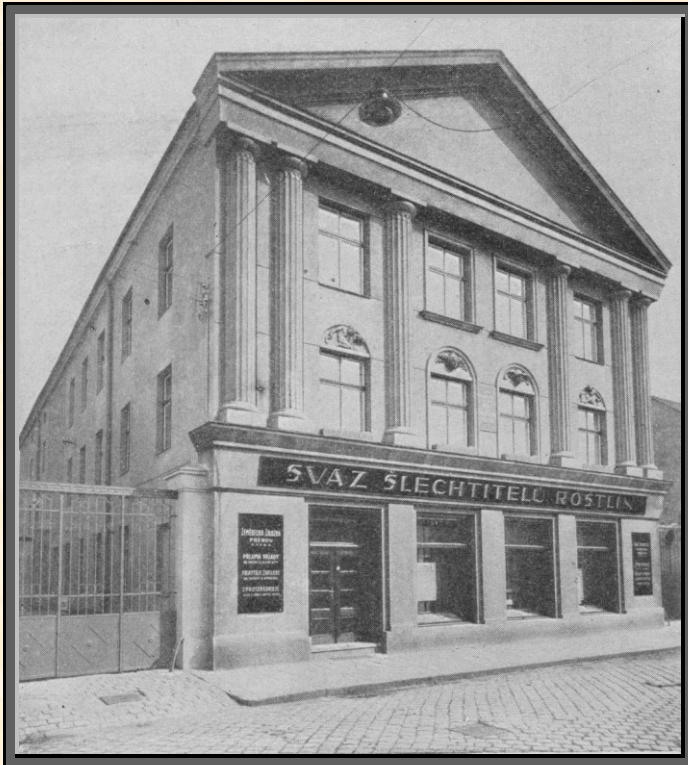


Tržnice zemědělské rady na Tratišlech

snad zajímavé druhy cizí. Pro stálou informaci hlavně těch exkursí, které se pořádají v době zimní, kdy není mnoho na poli vidět, slouží „šlechtitelské museum“, t. j. sbírka ukázek rostlin, jich původu, zrna, srovnávacích pokusů a nejrůznějších zajímavostí z oboru šlechtění rostlin. Museum jest doplňováno ročně tak, že zde uvidíme staré typy a nejnovějším křížením povstalé nové druhy rostlin, choroby rostlin, ničení škůdců a jiné zajímavosti. Od 5 roků zabývá se ústav pro zušlechťování rostlin zkoušením melivosti a pečivosti pšenic. Najdeme zde čtyřletý průměr těchto výsledků na přehledném diagramu.

Jakost našich pšenic jest jak mlynářsky, tak pekařsky dobrá, třeba ale přiměřeným míšením určitých druhů dosíci v mlýnech toho, aby pekař měl žádoucí výsledek.

V museu šlechtitelském uvidíme, že umělým křížením dvou ne nejlepších pšenic docílujeme nový druh vynikajících vlastností mlynářských i pekařských.



Budova Svazu šlechtitelů rostlin

Na zemských statcích ve St. Vsi a Horní Moštěnici existují dvě kmenová stáda hovězího dobytka hanačského, dle úsudku znalců nejlepší v celé republice. I tato stáda stojí za prohlídku a mimo to mají značný význam pro zušlechťování hovězího dobytka v okolí, aniž by nějak konkurovala na trhu místním chovatelům.

Při obou uvedených statcích jsou zřízeny moderní čistící stanice na semena pro účely vlastní i pro potřebu okolních zemědělců, kteří ve velké míře výhody této používají.

Při stále rostoucí celní ochraně cizích států, ze kterých jsme nuceni odbírat semena, a při obtížích valutových a výměnných, nastává ústavu šlechtitelskému i množitelům ušlechtilých rostlin semen, nová úloha - vypěstovati pokud možno všechna semena doma. S tím heslem začali jsme u nás šlechtění, doba

Zapomenutý Přerov

světové války potvrdila správnost tohoto názoru a dnešní doba vystupňované hospodářské nervosity v jiných státech odůvodňuje nutnost zvýšené činnosti šlechtitelské i v dobách špatné konjunktury.

Ústav zabývá se zušlechťováním všech hospodářských plodin, zeleni, travin a pícních rostlin i rostlin ozdobných, udržuje celkem na celé Moravě 71 stanic šlechtitelských i množitelských.

Ústav má svoje laboratoře, sýpky pro uschování vybraných rostlin, všechny potřebné polní, sýpečné i laboratorní stroje a přístroje, a pracuje ročně se statisíci rostlin při výběru jak v polních pozorováních, tak i v laboratořích.

Výměra zemských statků obnáší 240 ha. K účelům množitelským slouží 71 stanic moravských, umístěných v různých vybraných vhodných krajích. Určité polohy jsou voleny na rovinách, jiné na svazích a předhořích a konečně jiné v polohách horských, vysokých. Proto může ústav šlechtitelský libovolně měniti osivo a zkoušeti nové druhy v nejrůznějších krajích a polohách. I v rámci zemských statků, které byly k tomu účelu pečlivě podepsaným vybrány v pozemkové reformě, možno prováděti dosti značné změny pokud se týče poloh. Nejnižší polohy jsou půdy černé - hanácká černozem - ve výši asi 200 m nad hladinou mořskou a nejvyšší bod leží 364 m nad hl. m. A ty nejvyšší body leží na půdách skoro valašských, na jilech bílých, sterilních, pravý to opak půdy nížinné. Tedy na vzdálenost vzdušnou asi 3 km máme rozdíly výškové 164 m. Poloha jako stvořená pro zušlechťování rostlin. Srážky vodní jsou dosti stejnoměrné, zato ale panují v některých polohách zemských statků úporné větry, které zpravidla neškodí odvádím prsti, ale mají dobrý vliv na otužilost rostlin. I pedologicky jsou půdy zemských statků velmi různorodé, a to ne snad na jedné parcele mnoho různých půd, ale na velkých jednotných parcelách rozdíly v složení půdy.

Přerovský kraj má velký zájem na pokroku v zušlechťování rostlin. Zemědělství naše tuto myšlenku provádí hlavně u ječmene, a to houževnatě, a ročně ukazuje jednotné typy ušlechtilého ječmene hanáckého na výstavním trhu osiv a sadby v Přerově. 800-1000 vagónů jednotných typů jest zde zastoupeno ve vzorcích a pivovarské rozbory těchto vzorků visí vedle na stěně.

Potěšitelné jest, že tvoření jednotných typů se šíří nejen na Hané, ale i v ostatní republice, hlavně v Čechách. Vedle jednotných typů ječmenů jsou utvořeny v ječmenářských krajích Moravy v každém soudním okrese 1-2 množitelské stanice.

Zdroj: Přerovsko-Kojetínsko (1933)