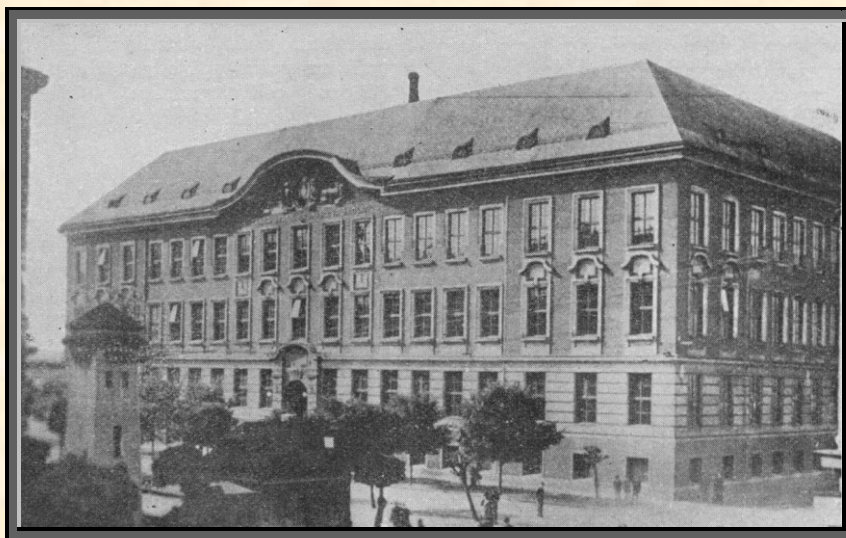


# Státní československá průmyslová škola v Přerově

V Přerově byla původně založena v r. 1889 odborná škola strojnická, vyvolaná četnými průmyslovými podniky strojnickými v místě i v okolí. Umístění její bylo s počátku velmi nevýhodné v přízemních místnostech budovy státního gymnasia. Cvičné dílny byly v malé přízemní budově v Havlíčkově ulici proti gymnasiu. Poněvadž místem a rozměry neodpovídala požadavkům řemeslnické školy, snažilo se ředitelství dosíci vlastní budovy. Proto bylo jednáno s. bývalým c. k. ministerstvem kultu a vyučování, a obcí přerovskou.

Výsledkem bylo podepsání smlouvy dne 23. října 1909, kterou se obec zavázala postavit školní budovy na rohu ulice Havlíčkovy a Komenského třídy. Obec byla také zavázána hraditi vlastním nákladem čistění, dodávati vodu pro účely školní, udržovati budovu v náležitém stavu, prováděti všechny opravy, a po vzájemné dohodě také nutné adaptace. Zajímavé je, jak obec



Státní průmyslová škola

se zajistila proti eventuálnímu poněmčení. 8. odstavec smlouvy zní: „C. k. erár přijímá práva v této smlouvě uvedená, a zavazuje se, že vyučovací řečí na zmíněném ústavě, pokud tento bude trvati, bude vždy řeč česká.“ Jednání o smlouvě se protáhlo delší dobu, ježto byly přičleněny různé dodatky a potvrzení, tak 22. XI. 1909, 5. I. 1910, 20. VI. 1912 a 22. VII. 1913. Proto ku stavbě se přikročilo teprve roku 1913 a již 1914 byla škola přestěhována do nové budovy.

Válka znemožnila přeměnu odborné školy na školu průmyslovou: novostavba byla zabrána vojskem i jinými školami. V budově umístěno gymnasium, občanská škola chlapecká a živnostenská škola pokračovací. Nejhuře však byly postiženy dílny strojnické, které byly půjčeny firmě J. Krátký, na výrobu válečného střeliva. Tím ovšem obráběcí stroje byly skoro úplně opotřebeny, jak ani při horečném tempu výroby i ne kvalifikovanosti dělnictva není jinak možno. V tomto směru jiné školy postupovaly prozíravěji a zařídily ve škole výrobu orthopedických přístrojů, uchránivše tím z vojny školní zaměstnance i strojní zařízení před zničením.

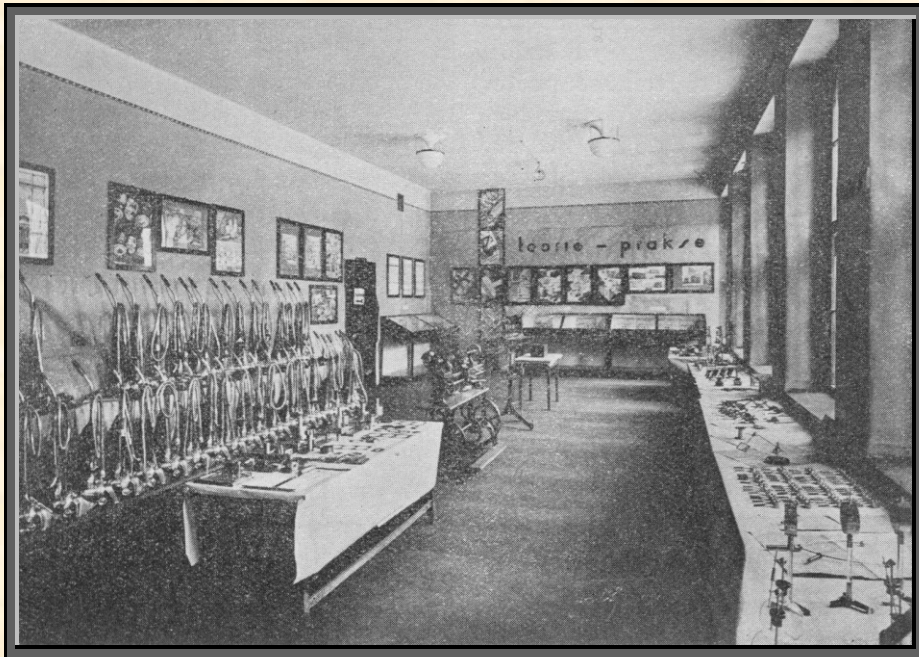
Tato vada částečně sice byla odstraněna otevřením školy pro válečné invalidy ve školním roce 1915/16, kteří byli vyučováni teoreticky v učebnách, prakticky ve školních dílnách. Na školu bylo přiděleno 117 válečných invalidů, z nichž někteří se prakticky velmi dobře uplatnili.

Nedostatek místností a učitelských sil byly hlavními potížemi školy na začátku války. Proto ve školním roce 1915/16 mohl býti otevřen jen jeden ročník odb. školy strojnické, neboť současně se otevírala škola pro válečné invalidy. V roce 1916/17 byly již otevřeny dva ročníky odborné školy strojnické a tak se postupovalo až do konce šk. r. 1918/19.

## Zapomenutý Přerov

Tímto rokem začal rozvoj školy. Počátkem školního roku 1919/20 změnila se odborná škola na strojnickou školu průmyslovou, s odbočkou pro válečné invalidy. Na Moravě byla v té době jen jediná mistrovská škola stavební v Brně, proto otevřelo ministerstvo počátkem šk. roku 1920/21 první ročník stavební školy také v Přerově. Současně začalo se aspoň s částečným vyzbrojováním školních dílen strojnických, jichž stav po válce byl velmi ubohý.

Ministerstvo školství nezapomnělo na přerovskou školu a založilo počátkem šk. roku 1924/25 mistrovskou školu pro jemnou mechaniku. Vznikla z naprostého nedostatku školeného dorostu pro jemnou mechaniku a z nutnosti vychovati tento dorost tak, aby se naučil moderním výrobním metodám a vyrobiti v čase poměrně nejkratším předmět velmi přesný. Hlavně na přesnost se musí klásti vysoký požadavek, ježto dosavadní výroba u nás dělá se skoro jen zkusmo. Cílem ministerstva byla nutnost, vychovati dorost, který



Z výstavy průmyslové školy v r. 1932  
(oddělení strojnické, mechanické a stavební)

by do jemné mechaniky vnesl i trochu konstruktivního citu a vkusu. Jsou známy potíže s fyzikálními přístroji, které jsou mnohdy naprosto nevhodně konstruovány. Jiným účelem školy bylo pomoci průmyslu jemné mechaniky, který je u nás poměrně velmi malý a proto skoro vše přichází k nám z ciziny, někdy i dosti bídně zpracované, ale za to značně drahé. V tomto směru stará se ministerstvo velmi pečlivě o rozvoj školy

moderním vybavením dílen a laboratoří.

Časem bylo však poznáno, že by bylo výhodno školu, určenou jen pro jemnou mechaniku, rozšířit o oddělení optické. Toto bylo vytvořeno počátkem školního roku 1930/31 a nyní je název oddělení: Mistrovská škola jemné mechaniky a optiky.

A nyní ministerstvo opět štědře vybavuje nově zařizovanou dílnu pro optiku stroji a laboratoř měřickými pomůckami.

Ke škole byla hned r. 1915/16 (přičleněna odborná škola pokračovací pro učně živností kovoobrábějících, trvající tři roky po 7 měsících. Od škol. r. 1931/32 mění se postupně na dvouletou 10měsíční.

Dalším programem jest zdokonalení a zmodernisování strojnického oddělení a úprava oddělení stavitelského.

Vyučování na školách průmyslových je z nejtěžších, neboť dlužno uvážiti ohromný rozsah látky, jež nutno v čase velmi krátkém probrati. Proto vznikají již dnes speciální oddělení, tam možno látku probrati detailně, škola musí vychovávat pro život a proto je dobře, když vyučovací doba je co nejkratší, aby absolvent, ještě mladý a plný energie a radosti, vrhl se do života, často velmi tvrdého.

## Zapomenutý Přerov

Látka na mistrovských školách je rozdělena na dvě léta a zatížení velmi značné (43 až 44 hodin týdně). Obecné vzdělání je omezeno jen na znalost domácí kultury, příprava matematická na nejnужnější míru. Povinná němčina probírá základní věci a odborné názvy. Celá ostatní osnova je založena na praxi dílenské, proto je na školách strojnických technologie velmi rozšířena a je podporována jak cvičením ve školních dílnách, tak i v laboratorních cvičeních, která zase odborně podporují nauku o strojích finacích a pracovních.

Jak již řečeno, je vyučování na průmyslových školách značně namáhavé, ale i studium je obtížné. Další nevýhodou je, že naši posluchači musí mít nejméně 3letou praxi a za tu dobu zapomenou, co se ve škole měšťanské nebo střední naučili. V opakovacím učebním směru mnoho může napravit živnostenská škola pokračovací, na jejímž zdokonalení a zlepšení se dnes usilovně pracuje. Ale v některých případech ani řemeslná nebo tovární prakse není na vyšší doby, ježto při dnešní hromadné výrobě některý hoch je nesvědomitou továrnou odsouzen dělati stále tutéž věc. Nejen že je tělesně vyčerpán, ale i duševně ubit. Takový žák musí se pak ze všech sil snažiti, aby postačil tempu školy.

Z toho je vidno, že není možno po našich posluchačích žádati, aby se nějak jinak projeví ve veřejném životě (produkce a pod.). Aby přesto ale byla povzbuzena jejich chuť k práci a současně aby jejich práce byla uznána, rozhodlo se ředitelství v červnu 1932 pořádati výstavu výrobků školních.

Výstava byla instalována v jedné učebně a všechna oddělení školy se této zúčastnila. Oddělení stavitelské se representovalo výkresy a návrhy staveb, oddělení strojnické vystavovalo sérii vysávacích na prach, objednaných pro školy odborné celé republiky, a různé jiné strojnické výrobky (soustruh na kovy, různé řezy a zápustky k vysávacím, model brousícího stroje atd.), oddělení jemné mechaniky a optiky sérii fyzikálních přístrojů, lup, optickou lavici atd. (obr. 1., 2.). Co všechno bylo během krátké doby vykonáno zde v optice, ukazují obrázky 6., 7. Jsou to jednoduché čočky a lupy, ale i přesná optika, hranoly, kalibry pro výrobu nesymetrického objektivu a v objímce polotmelený anastigmat E — 10 1 : 4,5, v rohu pak školní mikroskop. Při tom podotýkám, že všechny výrobky byly úplně zhotoveny ve školních dílnách žáky.

Výstava těšila se veliké pozornosti a byla velmi hojně navštívena, což těšilo jak profesorský sbor tak i žáky. V letošním roce je nemožno uspořádati výstavku, ježto, jak již bylo řečeno, je celá budova důkladně opravována a všechny dílny modernisovány, což si vyžádá nejen značného nákladu, ale i dosti času. Nutno zde přiznati, že ministerstvo školství snaží se i nyní v době krise udělati co nejvíce pro školu a rovněž tak i město Přerov věnovalo značné obnosy na rekonstrukci školy. Nelze ovšem pominouti ani profesorský sbor a všechny zaměstnance školy, kteří s láskou a pochopením plní nejen své povinnosti, ale pracují stále pro zlepšení školy. Je nutno stále studovati, stále doplňovati při ohromném technickém pokroku nynějších let a snad jedna z příčin krise je, že ostatní život nestačí svými myšlenkami a postupem pokroku techniky. Z hospodářského stanoviska je ale jistě každému jasno, že jen ten národ bude ve světě něco znamenati, který bude technicky bezvadně vyzbrojen, ale při tom bude i uměti svou technickou kulturu prodati.



Z výstavy průmyslové školy v r. 1932  
(oddělení optické)

## Zapomenutý Přerov

*Nutno proto i dále na zdejší škole pracovati kupředu a bude třeba stále zdokonalovati jak školu stavební, strojnickou i jemné mechaniky a optiky, ale i přičleněnou školu pokračovací.*

*Ředitelem školy jest Ing. J. Holešovský.*

*Pilným a nadaným žákům uděluje se ročně několik státních stipendií, dále přispívají různé korporace, jako obchodní a živnostenská komora, společenstvo stavitelů, místní peněžní ústavy atd.*

*Bylo by si jen přát, aby zájem o zdejší školu stále vzrůstal a tato byla náležitě oceněna a aby i veřejnost podporovala snahy všech zaměstnanců školy.*

*Zdroj: Přerovsko-Kojetínsko (1933)*