

Arnošt Pospíšil



Z historie zaniklé osady

S í m ě ,

násilně
vystěhované
v roku
1952



Národ, který zůstává k bezpráví němý,
stává se otrokem ve vlastní zemi

V Símři 2004



Část usedlosti Holubcové, kaple a v pozadí sklad Z. D.

Arnošt Fexpišil

Z historie zaniklé osady

**Mnohý člověk na svých bedrech
hrubou nůši nese,
kolik strastí nůše skrývá,
stěží dovíme se ...**



nasilně

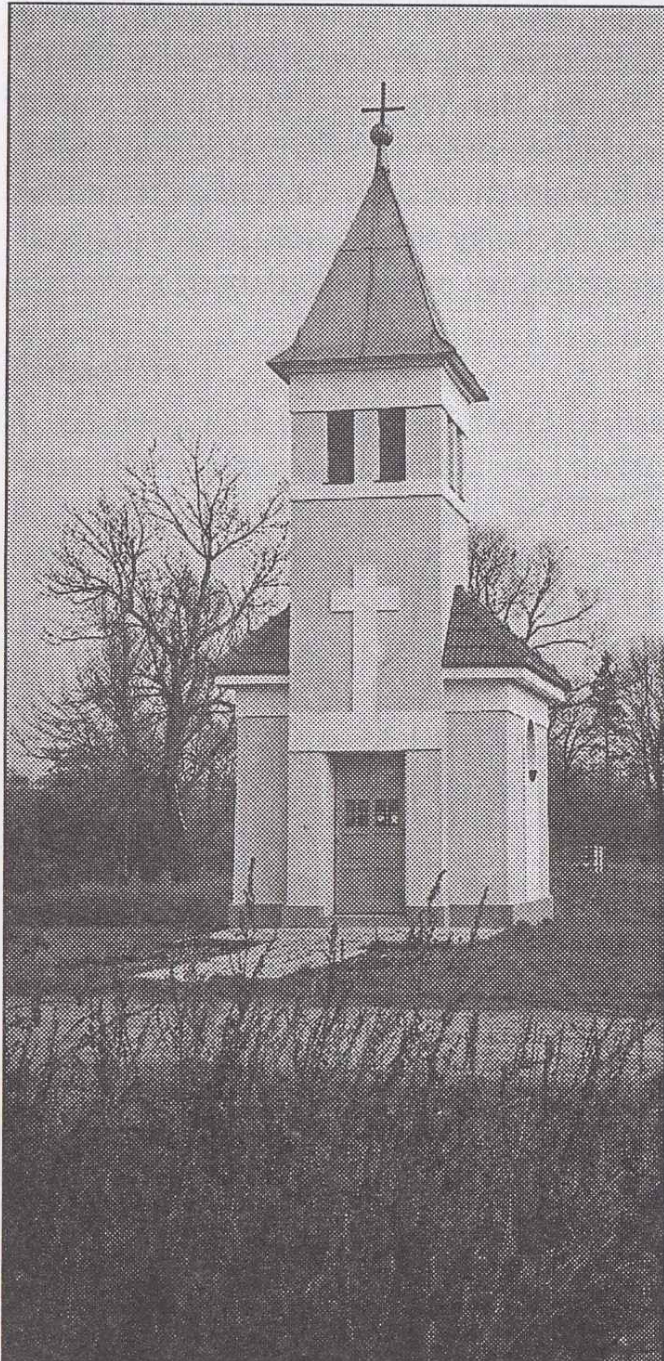
vystěhované

v roce

1952







Arnošt Pospíšil

Z historie zaniklé osady

Símře,

násilně

vystěhované

v roku

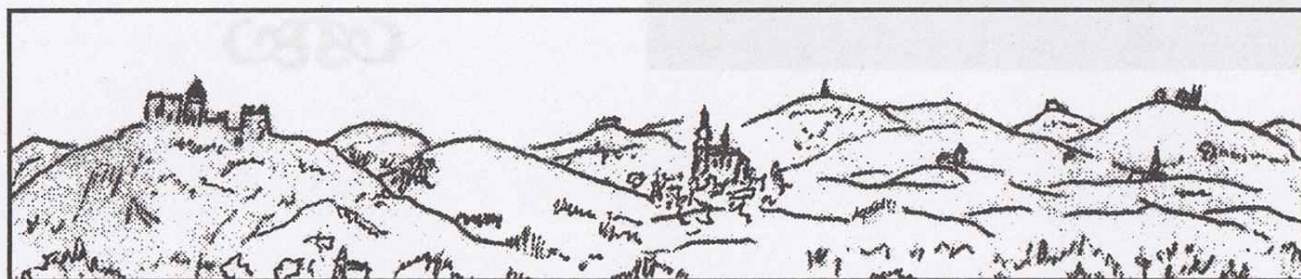
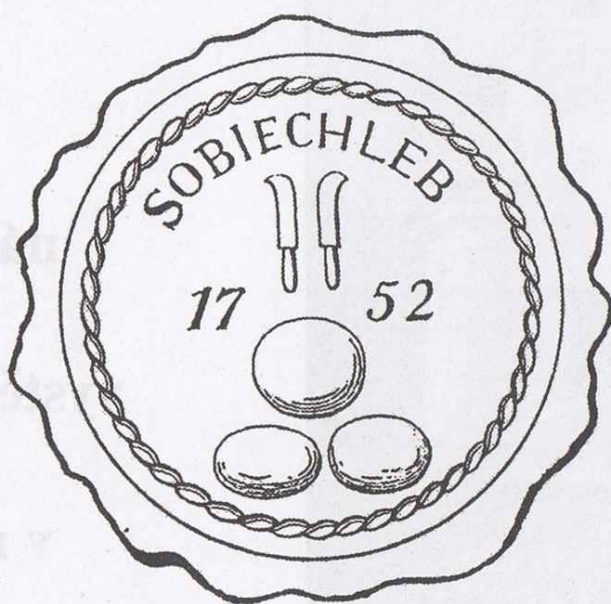
1952



Stará pečeť obce Soběchleb

V roce 1752 dostaly obce panství lipenského nové pečetě. V dolní části je starý znak obce, v horní dva vinařské nože diettrichštejnské. Soběchlebská pečeť se pravděpodobně brzy ztratila. Osecký farář Jan Baďura uvádí ve Vlastivědě, že pečeť soběchlebská je neznámá. - 19. 7. 1946 našel kaplan soběchlebský Dr. Jar. Kantor ve farním archivu odevzdání pozůstalosti zdejšího faráře Josefa Krupičky z 9. 7. 1754, kde na předposlední stránce jsou osobní pečeti děkana lipenského Václava Böhma, Jiřího Benedikta Linky, faráře v Oseku a Jakuba Václava Fritschera, faráře soběchlebského. Pak následuje zápis: Na tento czas fogt Antonius Zámorský Tomáš Stahala ml. – pudmistr, Jura Parall starší, konšel Mar. Waniek k tomu czela obec sobiechlebska. Pečeť obecní v červeném vosku. Na poslední straně jsou dvě pečeti panství lipenského. (Všecky pečeti jsou v červeném vosku.) Obecní pečeť soběchlebská má průměr 35 mm. Ve znaku jsou tři bochníky chleba, seřazené v trojúhelníku. Spodní dva jsou oválné, horní je kruhovitý. Okolek pečetě je zdobený provazec.

Fr. Pospíšil

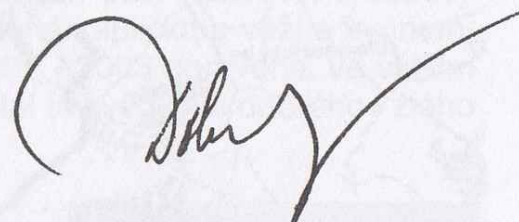


Vážení čtenáři,

dostává se Vám do rukou publikace, ve které Vám chceme podat ucelenou a co nejobjektivnější informaci o vzniku, historii a životě dnes zaniklé osady Símře v katastrálním území Soběchleby. Chceme tímto také věnovat vzpomínku lidem, kteří zde nejen žili a pracovali, ale také se dovedli dobře bavit a udržovali venkovské zvyky a obyčeje. Dnes nám již zbývají jen vzpomínky a uprostřed návsi, naproti polorozpadlé poslední zemědělské usedlosti stojící, opravená kaple sv. Antonína.

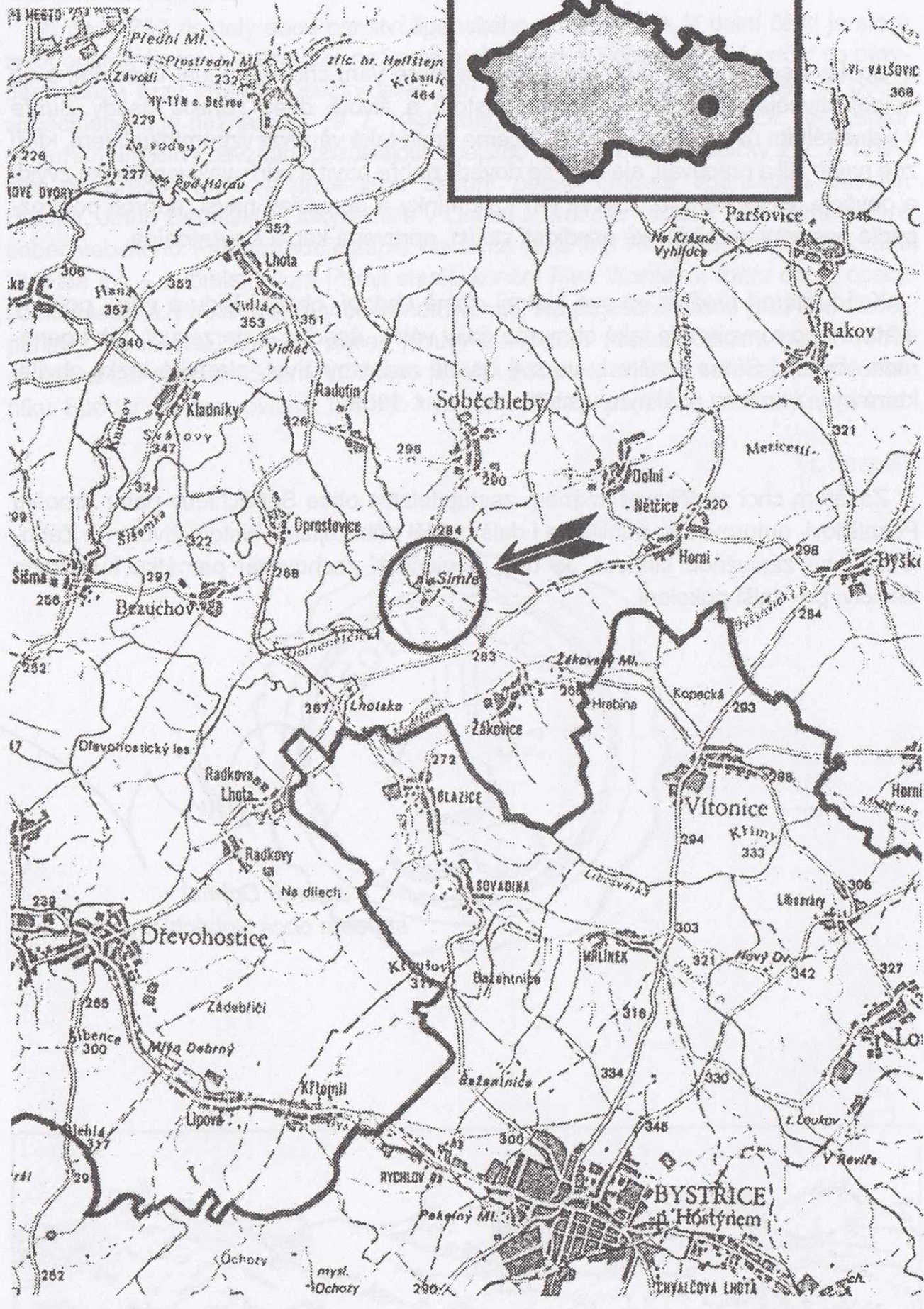
Každý národ prožívá ve své historii různá období, období klidu a míru, pohody a šťastného rozvoje, ale také chmurné časy válek, úpadku či perzekucí. Tak i generace obyvatel Símře prožívaly ve své osadě radostný život, ale také těžké chvíle, které byly završeny násilným vystěhováním v r. 1952.

Závěrem chci poděkovat jménem zastupitelstva obce Soběchleby panu Arnoštu Pospíšilovi, autorovi této publikace i dalších děl přibližujících historii života na Záhoří za jeho záslužnou činnost. Je naší povinností zachovávat památku kulturního dědictví pro další pokolení.



Jaromír Dohnal
starosta obce Soběchleby

LIPNÍK nad Bečvou



Símře,

obec Soběchleby, okres Přerov

Existence osady Símře je písemně doložena již v roce 1353. Jednotlivé usedlosti této osady byly postaveny v příhodném místě, uprostřed polí i luk, v klínu tichého údolí, kterým protéká potok Dolnonětčický, jehož voda ještě počátkem dvacátého století poháněla Ryšků mlýn v nedalekých Dolních Nětčicích. V Símři do něj přitéká potok přivádějící vodu od Soběchleb, posílený přítokem od Radotína. Dolnonětčický potok pak míjí jižní výběžek lesa Hrachovce a za Radkovským mlýnem vtéká do toku Moštěnky.

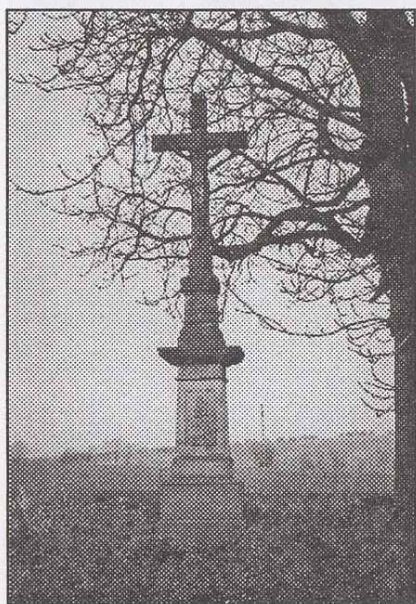
Osada Símře historicky přináležela k obci Soběchleby, vzdálené asi 1,5 km, rozložené převážně na svazích. Na návrší je starobylý kostel, který je malebnou dominantou Soběchleb.

Pohlédneme-li směrem jižním, ke svatému Hostýnu, spatříme starobylou žakovicovou kapličku, postavenou uprostřed křižovatky cest na vyvýšeném paloučku, a zastíněnou sedmi vzrostlými lípami.

Okolí Símře je pozoruhodné archeologickými nálezy, dávnou historií, i poměrně nedávným zánikem. V minulých staletích sídlily v Símři i rody příslušníků nejnižší moravské zemské šlechty. Staleté usedlosti (dvorství) byly ještě v roce 1952 osídleny a obhospodařovány potomky zdejších, samostatně hospodařících rodů.

Zánik osady Símře byl způsoben násilným vystěhováním všech místních usedlíků v roce 1952 a následnou, postupnou devastací všech usedlostí, které byly v průběhu druhé poloviny dvacátého století cílevědomě srovnávány se zemí.

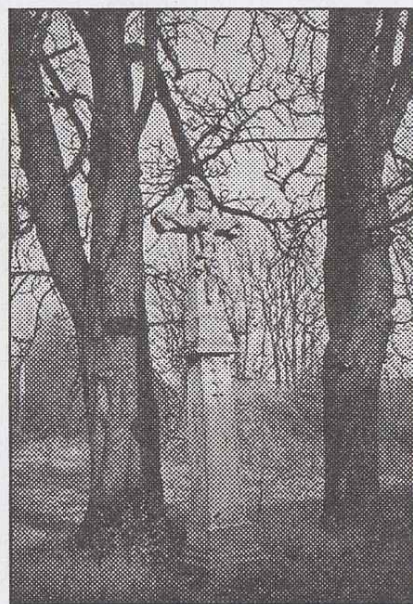
Z původních usedlostí osady Símře lze nyní spatřit jen část rozvrácené budovy Holubcovy. Nedaleko od této usedlosti dosud stojí zděná kaplička s věží a zvonem, zasvěcená svatému Antonínu, která byla v letech 2002 - 2003 opravena. Ve větším odstupu od kaple stojí dosud dva kamenné kříže, místní to svědkové dobrého i zlého lidského konání.



Kříž z roku 1885.



*Dva kříže u cesty,
věky tu stojí.
Křivdy a násilí
těžko se hojí...*



A.1763 D

Co víme o vzniku osady Símře

Historie osady Símře souvisí s existencí nedaleké tvrze, zvané „Hrachovec“. Vybu- dovali ji dávní obyvatelé, aby v ní lépe odolávali četným loupeživým a ozbrojeným nájezdům. Tvrz Hrachovec zřejmě existovala již v prvním tisíciletí po Kristu.

Dle pověsti sídlil v tvrzi Hrachovci zeman jménem Symra, který měl 4 syny. Nej- starší dědil „zemské právo“ (byl zemanem), další synové pak se svou čeledí v neda- lekém údolí vybudovali a osídlili usedlosti (dvorce), společně nazývané „Símře“.

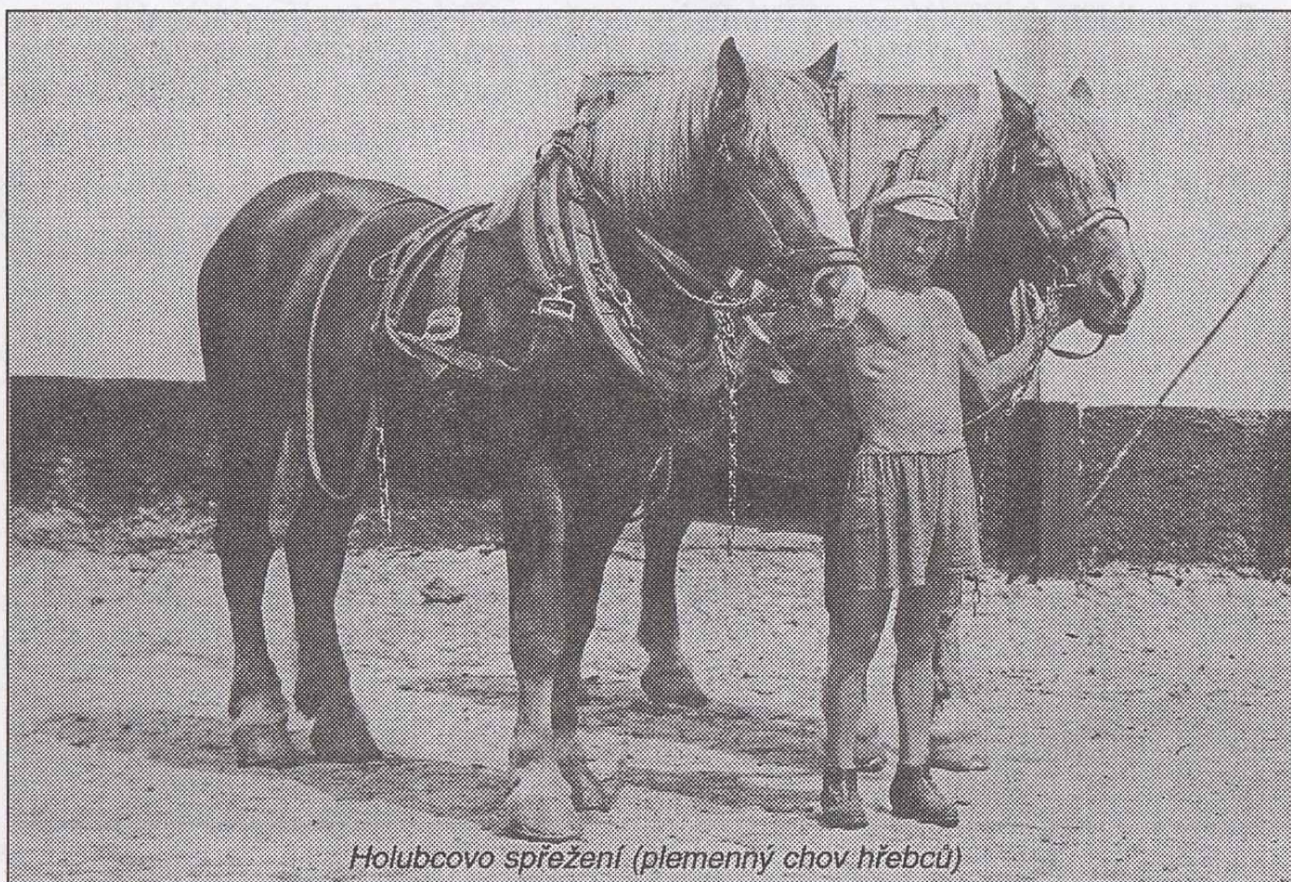
Z okolí Hrachovce jsou známy nálezy předmětů z doby kamenné (obuchy, sekery). V polích „Rovňa“ byl v roce 1895 nalezen těžký kamenný mlat. Nad Símří, na poli blízko soběchlebského větráku, byla nalezena kamenná sekerka o délce 25 cm. Při kopání cihlářské hlíny v blízkosti soběchlebského větráku byl nalezen zub (stolička) mamuta. V roce 1906 našel Filip Jančík z Oprostovic na poli u lesa Hrachovce kamennou sekeru. Nad Hrachovcem, v polní trati nazývané „Na Zahradě“, byly vyo- rány četné popelnice a nalezeno bronzové kopí.

O osídlení Símře se dovídáme z archivních dokumentů z roku 1353, kdy „Bronka ze Símře prodal Heršovi a jeho manželce Anči svobodný dvůr Hrachovec v Símří...“.

Jméno této osady bylo v minulosti psáno různě. V roce 1353-Syemrze, 1405- Symrze, 1500-Symře, 1672-Simrsche, 1881- Zímře, 1924- Símře.

Ve statistických údajích i v bibliografii je uváděn název Símře, avšak místně je uží- vaný název Simře.

*Hrdou tvrz Hrachovec,
nespatříš v stráni.
Zmlkl zpěv oráčů,
i koní ržání...*



Holubcovo spřežení (plemenný chov hřebců)

Historická data z minulých století

Století XIV.

V roce 1353 Bronka ze Símře prodal Heršovi a jeho manželce svobodný dvůr Hrachovec v Símři. „...Unka z Majetína, komorník menšího olomouckého práva, vlastnil sousední Žákovice i krčmu v Símři...“ (ZDO III, 249, rok 1376). V roce 1377 se píše Zdeněk ze Šternberka i z Lukova, ale také ze Símře, kde držel tvrz Hrachovec (stála v místech současného lesa stejného jména, který je v poli mezi Símří a Bezuchovem). Dolní dvůr v Símři je zaznamenán v roce 1381, kdy jej syn Dobeše ze Straleka postoupil Benešovi ze Straleka. V roce 1391 prodal Stach ze Símře Horní svobodný dvůr v Símři Heroltovi z Liděřova. Samostatný statek zemana Symry je zaznamenán i v roce 1397 (zemské desky - kniha IV. č. 337 a VI 557). Téhož roku prodává Gregor ze Símře půl svobodného dvora Ondřeji ze Símře.

V zemských deskách je v Símři zaznamenán samostatný statek v roce 1397 (kniha IV č. 337), kdy Herald (Erhard) z Oprostovic přikoupil od Stacha ze Símře dvůr Hrachovec v Símři a půl úroční zahrady (ZDO VI, 577). V roce 1398 jsou uváděny samostatné vladycké statky Oprostovice, Bezuchov, Lhota Měsíčná, Lhota Rácovská, Horní i Dolní dvůr v Símři. Ve 14. století měli zchudlí šlechticové ze Strálku dvůr Dolní v Símři, také Nahošovice, Hradčany a Šišmu. V roce 1398 jsou jako samostatné statky jmenovány: Oprostovice, Bezuchov, Horní a Dolní dvůr v Símři, Lhota Měsíčná, Rácov, Blazice, Sovadina a Dolní Mrlín, drželi je místní vladykové. Koncem 14. století měli páni ze Štrálku dvůr ve Lhotě Kozařině (u Lhotska?), i Dolní dvůr v Símři, u něhož jsou zaznamenáni 3 poddaní, a u jiného dvora podsedeck. Ke dvoru Hrachovci je připisovaná v Símři chalupa i krčma.

Století XV.

V roce 1406 je zaznamenána Uršula ze Símře, manželka Valentina z Prus i Blazic. V r. 1408 odkazuje Vavřinec ze Símře věno Gertrudě. V roce 1415 pohnal Mikuláš z Bařic Zbyňka ze Všechovic, „že mu drží dvůr v Símři“. Po roku 1415 měli panství bystřické a dvůr Hrachovec v Símři páni z Tvorcova. Zemskými hejtmany byli Kravařové, kteří na území Moravy zastupovali i krále. Jejich podstatně chudší příbuzní Štrálkové měli jen několik vsí, koncem 14. století jsou psáni na dvoru ve Lhotě Kozařině a také na Dolním dvoru v Símři. Před rokem 1420 koupil vladyka Petr Stojan z Přestavlk v Símři u Soběchleb dvůr zvaný Dolní, který měl 192 měřic. Téhož roku „...koupil Václav Čech od Mikuláše z Lazník dva svobodné dvory v Símři, zvané Hrachovec...“ (Zemské desky Ol. 316).

V roce 1434 držel rytíř Jan Mesenbek Dolní dvůr v Símři a po několik let také hrad Helfštejn. Svědčí o tom i zápis v kupní smlouvě panství helfštejnského, v které je uvedeno, že Dolní dvůr v Símři k hradu nepatří. V záznamech je na Dolním dvoře uváděn Petr (Stojan?) ze Símře, který měl údajně ve znaku ptáka roháče s řemdihem a ozbrojeného muže s helmou.

V roce 1437 držel Petr Stojan dvůr v Houserové Lhotě, který prodal Mikešovi Chmelovi, po němž se pak dvůr nazýval Horní Chmelův. Petr ze Símře zakoupil ve dvou sousedních Lhotách, v Houserové Lhotě a v Měsíční Lhotě 3 a půl čtvrti lánu polí, a také mlýn na potoce Blazickém. V roce 1437 jsou psáni Petr Čech a Běta ze Símře, s věnem na Lhotě Houserové a na mlýně ve Lhotě Měsíčné (ZDO 692 - X, 236), oba jsou zaznamenáni i v roce 1446. V roce 1447 „Petrus ze Symrze“ prodal Dolní dvůr v Símři Petrovi ze sousední Houserovy Lhoty, zvané ve 14. století Lhota

Kozařina (ZDO X, 692). V roce 1447 pohnal Pešek ze Zámrska k Olomouckému právu mj. i Petra ze Símře u Soběchleb. Na statek Magdaleny ze Símře se přiženil Vaněk z Rakova (jeho rod zde hospodařil až do násilného vystěhování v roce 1952, tj. 505 roků!). V r. 1450 se psal Prokop ze Símře, v Símři je psán i Prokop Hrachovec.

Na dvoře v Houserově Lhotě je zaznamenán v r. 1464 Zajda z Liptálu (J. Pilnáček, str. 412). V roce 1469 dobyla horda ozbrojenců tvrz v Radkovech. Později byla nájezdníky zničena i Lhota Radkova, Lhota Houserova, Hrachovec i Lhota Měsíčná (Lhotsko).

Nález početných lidských koster vykopaných v roce 1960 při stavbě kotelny na „Lhotsku“ může souviset s pustošením kraje hordami ozbrojenců v 15. století, kteří údajně delší čas tábořili u Stříbrníku. Donedávna v těch místech lidé nacházeli střepy, mince i zbytky ozdob. V té době byl velmi poničen i blízký Rácov, který v následujících letech zanikl. Louka i pole se dosud v těch místech nazývají Pustá a Rácovská. V patnáctém století zřejmě zanikla i tvrz Hrachovec, neboť v zápisech není již později uváděna.

Jednotlivá dvorství v Símři vznikala rozpadem statku šlechtického. Po rozpadu statku Hrachovce zřejmě sídlo zemanské přesídlilo na Dolní dvůr v Símři. Moravské zemské desky (kraj olomoucký díl II. a III.) v roce 1480 zaznamenávají, že „Jan Herolt z Kunštátu vkládá Vilímovi z Pernštejna a jeho dědicům dvůr v Símři, kromě toho, což tu Petr drží... i tím platem, který na mlýně žákovském jest“... V roce 1499 „Jiřík ze Symře prodal Václavovi z Lukova mlýn ve vsi Měšečnej Lhotě s 11 a půl čtvrti rolí...“.

Koncem 15. století bylo v Símři 800 měřic polí, z toho měl Dolní dvůr 192 měřic.

Století XVI a XVII.

Berňová registra uvádějí v roce 1516 v „Čímři“ svobodný dvůr. V registrech helfštejnských byli v Símři zaznamenáni v roce 1609 jen dva dvořáci.

Vaněk měl 1 lán, z kterého platil 2 zlaté a 20 grošů, Michein platil ze dvou lánů 5 zlatých a 20 grošů. Dne 2. dubna v roce 1689 byl pokřtěn syn Martina Zemana ze Símře a jeho manželky Zuzany. Kmotrem byl lipnický děkan Jiří Balšánek.

Velký rozsah robot, doléhajících na poddané, byl zmírněn po velkém povstání nevolníků. Následně (dne 28. června 1680) vydal Leopold I. nejvyšší robotní patent, omezující povinnost roboty na 3 dny v týdnu.

Století XVIII.

V listu, zpečetěném knížetem Leopoldem z Ditrichštejna, je v roce 1703 zaznamenáno, že dvorství Hradilovo a Smeťovo mají vedle sebe stejně velké pozemky: „...před Nás předstoupili Ján Hradil a Jiří Smeťa, oba dvořáci k Našemu panství knížecímu Helfensteynskému, přináležející dědiny Símře.....poněvadž k týž dědině Símře patřící pole od okolo ležících osad aneb dědin svými mezami obzvlášť opatřeno: a v něm jenom dvoje dvorství je: jeden sám ve třech polích tehdy possidíruje rolí na Devadesáte pět měřic výsevky, podobně louky, které v jejich mezách leží. Obou pak dvořákův, poněvadž oba sobě rovní a jak role tak louky vedle sebe položené mají, na jedno sto devadesáti měřic vysetí je...“.

Svobodný dvůr (čp. 5) měl 2 lány, neplatil nic, usedlý zeman však byl povinen zemskou hotovostí (vpadl-li na Moravu nepřítel, museli se svobodníci na svém koni s vlastní výstrojí, s výzbrojí a s jízdním pacholkem dostavit na pomoc vojsku královskému do tábora určeného zemským hejtmánem a to vše držet po 3 týdny za vlast-

ní groš). Zeman byl také účastníkem vlády zemské, zasedal na zemských sněmech, měl různé výsady i povinnosti a právo hlásit se ke stavu šlechtickému.

V té době údajně stávala u cesty v Símři dřevěná zvonice, známá tím, že na ní visela dřevěná palice, kterou tloukli rychlí poslové na poplach, vnikli-li do země nepřítel. Byl to zároveň příkaz zbrojnímu lidu, k obraně země.

V roce 1747 „...byl zemanský dvůr v Símři ohodnocen na 1200R“. Rektifikační akta z roku 1749 zaznamenávají v Símři 3 svobodné, od robot osvobozené sedláky (Anton Vaněk, Jura Smeřa, Antoř Hradil). Usedlost Josefa Zemana nebyla v seznamu uvedena. V r. 1774-5 jsou v Símři opět psáni 3 dvořáci: Vaněk, čp.1, Šindral, čp.2, Zámorský, čp.3. Pastýrna (postavená na pastvisku u rozcestí cest vedoucích k Oprostovicím i k Hrachovci), byla označena čp. 4, a svobodný dvůr zemana Zámorského čp. 5.

V roce 1792 byl zapsán do zemských desk samostatný statek Václava Zámorského č. 5, v němž sídlil zeman. K tomuto statku je psáno 203 měřic polí, 28 m luk 11 m zahrad a 7 m pastvisk v ceně 16.324 zl 1 kr. Faráři v Soběchlebských platil po 2 kopách rži a ovsu, půl mázu másla a 8 vajec. V roce 1794 bylo v Símři zaznamenáno 5 usedlostí. K významným změnám v evidenci majetků obyvatelstva došlo v polovině 18. století za vlády Marie Terezie a to založením tereziánského katastru a následně pak katastru josefínského. Dne 13.října 1781 byl císařem Josefem II. vydán zákon, který prohlásil a uznal různá vyznání víry v zemi za trpěná (toleranční patent). V listopadu r.1781 byl vydán patent císaře Josefa II., kterým bylo zrušeno nevolnictví.

Šlechtické rody

Počátky starobyklých šlechtických rodů spadají do dob předhistorických, kdy jednotlivci, vynikající udatností, později také bohatstvím či věhlasem, stávali se vůdci, knězi i soudci své čeledě, později také jednotlivých obcí či panství. Osady pak měly svůj šlechtický rod, jehož vážnost byla po generace udržována a uznávána. Takové rody budovaly svá sídla, pak dvory, tvrze, hrady.

Je doloženo, že již v polovině 7. století stál v čele západoslovanského útvaru francký kupec Sámó. Letopisy fuldské zaznamenaly v období roků 714-887 boje franckých panovníků s Moravany, Čechy a jinými slovanskými národy. Prvním moravským panovníkem je uváděn v období 830 - 846 Mojmir I. Je známo, že Spytihněv, syn Břetislavův, dal uvěznit 300 moravských vladyků a zabavil jim i majetky. Od 15. století lze pozorovat časté drobení statků dědictvím, prodejem i častou poválečnou konfiskací. V té době je ve větší míře zaznamenán vznik svobodných dvorů, gruntů, podsedků i mlýnů. Před zemským soudem si byli nejdrobnější svobodní vladykové (vlastníci zapadlých dvorů) i mocní páni rozsáhlých panství rovni, avšak uvnitř šlechty bylo mocenské postavení velmi rozdílné.

Mnohá ukrutenství, nemoci, epidemie a vpády vojsk, trvajících po staletí, obyvatelé kraje přežívali s velkými ztrátami na životech i na majetku. Historikové obsáhle popisují i těžkosti života v období předhusitském a husitském. Vojska při častých taženích plenila a pálila usedlosti a současně páchala četná násilí i místnímu obyvatelstvu. Do doby vlády Jiřího z Poděbrad prošlo v zemích českých šest křížových výprav, které se sebou nevozily potřebný proviant, všude loupili, činili násilí, pálili a ničili.

Na základě protireformačního patentu, vydaného Ferdinandem II., bylo všem svobodným obyvatelům nařízeno přestoupit ke katolictví, anebo do šesti měsíců se vystěhovat ze země. V důsledku toho odešly z domovů a statků stovky šlechtických

rodin, také asi 30 000 rodin měšťanských a tisíce poddaných víry nekatolické. Mezi nimi Jan Amos Komenský, Pavel Skála ze Zhoře a jiní.

V důsledku takových poměrů, zvláště v době pobělohorské, byly staré české šlechtické rody nahrazovány šlechtou z ciziny. Na šlechtické statky pronikaly rody cizí, které si rozdělily území Čech a Moravy a také asi 2/3 majetku české šlechty. Četné cizí šlechtické rody byly obdařeny značným majetkem, který byl zkonfiskován české a moravské šlechtě. V té době byly cizí šlechtické rody i jinak mocensky upřednostňované panovníky světskými i hodnostáři církevními. Zpustlé hospodářství a špatné obdělání pozemků bylo důvodem k vyhnání z gruntu (usedlosti). Teprve koncem sedmnáctého století, po potlačení selských rebelií, byl vydán Robotní patent Leopolda I, který omezil povinnou robotu pro vrchnost na tři dny v týdnu.

Koncem osmnáctého století (1781) byl vydán toleranční patent císaře Josefa II, kterým bylo zrušeno nevolnictví a také následující zákon o zrušení poddanských a feudálních povinností, vydaný v roce 1848, který významně změnil existenční podmínky života, zvláště venkovského lidu. Je však skutečností, že mnozí se museli z poddanských povinností u příslušné vrchnosti vykupovat. Místní vladykové po ztrátě majetků, práv i povinností často odcházeli do měst, v kterých se uplatňovali převážně v činnostech řemeslných. Na venkově pak měly svou důležitost rodiny vojvodů, fojtů, rychtářů a také osoby duchovní.

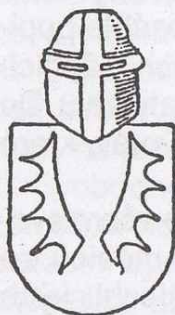
Rodová jména nebývala v minulosti dědičná, proto docházelo k jejich změnám. Z toho důvodu je rodový původ v předcházejících staletích obtížněji sledovatelný. Teprve v druhé polovině 17. století dochází k dědění příjmení, a to dříve u rodů významnějších. Evidence obyvatel a dědičnost příjmení každého občana byla důsledně zavedena až po úředním nařízení, vydaném v osmnáctém století.

Odlišné, tvrdší každodenní podmínky k životu v osadách a samotách zpravidla poznamenávaly i chování lidí. Byli zpravidla více odolní, obezřetní, samostatní, a cílevědomí. Dotvrzuje to určitá svéráznost i společenská vážnost rodin žijících v odlehlých samotách, osadách, hájenkách, mlýnech a pod. Tvrdost dlaní mívá souvislost s pevností vůle.

Erby zemanů a vladyků ze Símře

V historických pramenech jsou uváděni i příslušníci nejnižší české šlechty, kteří se psali ze Símře. Více znaků (erbů), vyskytujících se v historii Símře souviselo se změnou vlastníků některých usedlostí (statků). V roce 1405 se psal „vladyka Ješek z Prus a ze Símře...“.

V obsáhlém díle Josefa Pilnáčka „Staromoravští rodové“, je na str. 430 pod pořadovým č. 1735 vyobrazen znak jeleních parohů na štítu, pod helmem, který má pečeť na listině Klimenta ze Símře a Branek, uložené v muzeu brněnském, datované 14. října roku 1477 a taková pečeť je i na listině ze 16. července roku 1484.



1735. Ze **SYMŘE** na Lipnicku, z **BYTKOVA** (Bítkova), psal se starý vládycký rod, do jehož předků patří Kliment a Dorota ze Symře, kteří oba měli zboží Oprostovice, které Kliment 1466 prodal a o které se řeč. Dorota, žena Vaňka, 1464 soudila (P. IV. 327). Ze Symře píše se Kliment ještě r. 1480, jsa tehdy v držení Branek (Pp VI. 3) a Bytkova, dle kterého se rovněž psával. Branky, které byly manským zbožím olom. biskupů, převzal Kliment ze Symře již roku 1460 současně s dvorem u Kelče od Jana, řeč. Měříčky z Krhova (Lech. I. 72). Kliment držel též Šumice, které dne 16. října 1477 prodal (arch. Uh. Hradiště), měl Krhovou ves, o kterou se 1480 často soudil (P. VI. 15, 120, Lech. I. 72) a uvádí se z Bytkova a Branek ještě 16. července 1484 (stav. arch. Brno).

Znak jelení parohy, dole spojené (!), též co klenot. Zřetelné parohy na štítě lze viděti na pečeti Klimenta ze Symře a Branek 1465 (arch. města Olom.). Pečeť Klimenta z Bytkova a Branek dne 16. října 1477 má nejasný štít, klenot parohy, totéž na pečeti Klimenta z Bitkova a Branek 16. července 1484 (stav. arch. Brno).

Spis Staromoravští rodové uvádí obdobné znaky, používané Václavem Sulovským z Třebule, který měl v roce 1480 i Beňov (strana 111), a také Drhou z Dalečína, jenž měl i Rychlov a Dolany (str. 162).

Několikrát je zaznamenán Petr ze Símře, a později Václav Zámorský ze Símře, který měl údajně ve znaku ptáka roháče s řemdihem (s ozubenou koulí na řetěze) a ozbrojeného muže s helmem. Některé prameny uvádějí, že nad vchodem do usedlosti zemana Václava Zámorského v Símři byl vytesán pták a nad okřídleným hledím byl zobrazen muž, držící v pravici klas (Záhorská kronika str. 293).



V archivu zemského muzea v Brně je pečeť zemana Václava Zámorského ze Símře. V pečeti jsou vyobrazeni dva lvi držící levými tlapami obrácený zvon, a pravými tlapami na něj tlukou křížujícími se paličkami. Nad zvonek je zemanská koruna. V dolní části pečeti (znaku), jsou velká písmena A Z (Antonín Zámorský), což potvrzuje příslušnost rodu Zámorského k tehdejší nejvyšší moravské zemské šlechtě, která své postavení držela do roku 1848.

Práva dvořácká

Jsou písemné důkazy o tom, že osadníci (dvořáci) z osady Símře měli v určitém období potvrzována práva i povinnosti k vrchnosti. Naposled byly napsány na pergamenech, potvrzených ve Vídni knížetem Leopoldem z Dittrichštejna v roce 1703.

Na zmíněných pergamenech panovník potvrdil dvořákům držení půdy, což je v podstatě soupis pozemků o které měl příslušný vlastník dvorství povinnost se starat, je obdělávat, a také z nich odvádět příslušné vrchnosti každoroční činži - poplatky. Dvořákům v Símři byla stanovena i povinnost dovážet ke dvoru do Vídně potřeby pro kuchyň a z Vídně každoročně dovážet na vrchnostenský hrad Helštýn pro vrchnost víno. Navíc bylo dvořákům uloženo, aby každého roku dvě klády z panského lesa na panskou pilu pro vrchnost dopravili a vždy při svatém Jiří a Václavu dávali do důchodů lipenských stanovený peněžitý poplatek. Také bylo jejich povinností pečovat o sirotky, a každoročně je předvést před vrchnost k nahlédnutí, zda je o ně dbáno a jsou-li dobře živeni i oblékáni.

Pergamen psaný pro Jana Hradila a Jiřího Smeťu, tj. pro dvořáky v Símři, byl podepsán ve Vídni 24. 2. 1703 knížetem Leopoldem z Dittrichštejna. Takový pergamen byl v roce 1928 v držení dvořáka Holubce (ZK XI 1928 1 - Práva dvořácká). Po válce třicetileté byla práva dvořáků omezená, rovněž byla oběma dvořákům uložena povinnost odvodu naturální dávky a placení daní. Franz Šindral i Jiří Smeťa měli uloženu povinnost každoročně dovést vrchnosti místo roboty jeden sud vína a jeden strom do sladovny. Stejně povinnosti měl Filip Zámorský (Anton Hradil). Všichni tři svobodníci měli právo společně užívat pastvinu, zvanou Trávník.

Urbární fase z roku 1775 zaznamenává, že „pole a zahrady Antona Vaňka mají 109 staromoravských měřic a 7 aichtlů, 9 měřic pastvin, 11 fůr z luk“. Vrchnosti odvá-

děl roční daň ve výši 46 zlatých a 27 krejcarů. O sv. Jiří i o sv. Václavu platil činží 1 zlatý a 34 krejcarů. Svobodníci simerští nebyli povinni robotou, měli však povinnost každý rok dovézt vrchnosti na hrad Helštýn z vinohradného kraje 1 sud vína, za což měli od vrchnosti obdržet jednu staromoravskou měřici ovsa a 1 zlatý 45 krejcarů. Když bylo třeba, byli také povinni dovézt jeden strom do vrchnostenské sladovny (obsáhleji viz: Žákovice a okolí, vyd. 1995 a Žákovice a okolí II, vyd. v r. 2002).



Text, napsaný na pergamen ve Vídni v roce 1703, pro dvořáka Jakuba Vaňka

My, Leopold, z boží milosti Svaté římské říše kníže z Dittrichštejna a na Niklšpurku, pán svobodního římského panství Traspu, dědičný šenk v Karntu, jakž také dědičný zemský jagermister v Štýrsku, rytíř zlatého rouna, jeho římské císařské milosti skutečná tajná rada a jeho římské a uherské královské milosti nejvyšší stallmister, vyznáváme tuto veřejně a na vědomí dáváme jednomu každému a všem vůbec, pro Nás, Našich erbův i potomkův, že jest před Nás předstoupil Jakub Vaněk, dvořák k Našemu panství knížecímu panství lipenskému a helfenštejnskému přináležející dědiny z Símře, Nám v poslušenství a pokoře přednášeje taky zřetelně poukázal, kterak on, netoliko dle starého urbarium a lejster purkrechních, ještě od časů tehdejších vrchnostech, pánů z Pernštejna a z Vrbna, s jeho gruntem, roli a loukami jakožto dvořák po všechn čas opatřen a concidedirován, ano i na ně s privilegiem milostivě obdařen a ujštěn jest byl od Našich všech předkův až posavad v pokoji zanechán byl.

Nyní pak z mnohých důležitých příčin při nás podobně, abychom je při jeho podobných starodávních svobodách a držení netoliko v pokoji zanechali, ale také v nově ti v držení mající role a louky pořádné nadání neb privilegium vydati ráčili v poníženosti pohledával. Když nemohouce My tak dalece jeho ponížené žádosti odepřít, z příčin, že jsou jeho všichni předešlé vrchnosti takové milosti oučastni učinili, pročes i My předřečené tohoto našeho dvořáka jeho staré nadání a svobody netoliko milostivě chceme confirmovati, nýbrž confirmujeme, tvrdíme a ujšťujeme

jeho dobrým rozmyslem a Našim vědomím tak, aby tuto v držení mající role a louky a co on proti tomu do důchodův našich knížecích helfenštejnských platu ročního dávati jest povinnen, spatřeno a v tomto nadání zřejmě položeno a podotknuto bylo, to vše jsme My následovně poznamenati dáti a povoliti ráčili.

A possediruje on ve třech polích „Na nivce“, „Klínku“ u hliníka jmenující se pole na pět měřic výsevky, na zadních honech pod mezou „V „Hlušku“ na třicet měřic a pod ní velký kus louky a pastvisko „Na širokém“ na pět měřic, na „Klíně“ od Oprostovska na sedum měřic, tři achtely, na „Kamenci“ na dvě měřice, sedum achtelů, na „Kráčíně u „Nivy“ na jednu měřici, pět achtelů, na „Nivě“ na čtyry měřice, pět achtelů, na „Dlouhých honech“ na dvě měřice, , pod „Vysokou mezou“ na jednu měřici, tři achtele, na „Dzbelem“ kopanina na dvaadvacet měřic a pod ní louku na „Klíně“ nad „Trávníky“ na tři měřice, dva achtely, nad „Jahodnú“ dolní kus na jedenácte měřic, tři achtele, na „Dvořáčkovskej“ na tři měřice a na „Vrchním kusy“ nad „Hrachovcem“ na šest měřic, sedum achtelů a na zahradě luku. Společně činí toho dvořáka výsevka v těch třech polích jedno sto šest měřic tři achtely. Naproti pak tomu je a bude on nyní a na časy budoucí Nám, erbům a potomkům Našim, pánům helfenštejnským a lipenským, ročně do vinního kraje aneb na Niklšpurk jednu fůru učiniti a na ní v Našem zámku lipenským aneb kdekolivěk jemu vykázáno bude, rozličné victualia pro Naši dvorskou kuchyni naložiti a do Niklšpurku dovésti, zpátkem pak jednu bečku vína do Lipníka přivésti, naproti čemu on taky, jako jiní Naši helfenštejnští poddaní, na bečku vína z důchodův Našich lipenských na penězích jeden rejnský, čtyrydset pět krejcarův a ovsu jednu měřici jmíti a dosáhnouti má. Mimo tuto povinnost ještě vykonati povinen bude, totiž, k Našim panským pilám jednu neb dvě klády neb křivazně dubové z Našeho panského lesa, jakož taky kdyby za potřebí bylo, k rybníkům trouby a ke mlejnům panským dubové v ale voziti. Co se pak platův toho dvořáka týče, které on od Našich důchodův lipenských, totiž při svatém Jiří a svatém Václavě, spravovati má, vtahují se společně na tři rejnský, šest krejcarův, čtyry halíře. Tak taky bere tento dvořák každoročně z Našich panských lesův dříví k palivu za jeden rejnský čtyrydseti pět krejcarův. Nadto taky vejš, poněvadž podle zřízení země jedné každé vrchnosti sirotci pod správu patří, pročes i z jeho dvorství každoročně budoucí sirotky vždy okolo nového léta se před Našeho hejtmana do Lipníka, který od Nás a od potomkův Našich zřízen bude, stavěti a je v lejstra zapisovati dáti mají, jsouce on tak dobře, jako jiní Naši sedláci, v poddanosti opovázán.

Chceme tehdy tomu a ustanovujeme i poroučíme taky při tom všem Našim nyní i budoucím hejtmanům, důchodním i púrkrabím, ano všem Našim poddaním, panství Našeho lipenského i helfejnštejnského, všem i jednomu každému zvlášť dokonale, aby on dvořák při svých tuto confirmovaných a jemu udělených milostech a nadání bez porušení zanechán byl a jich na žádný způsob oni sami neobtěžovali aniž proti tomu nečinili, tím méněji jiným činiti nedopouštěli, nýbrž nad tímto Našim milostivým míněním mocnou ruku drželi a hájili. Tomu na povědomí jsme My tuto se vlastní rukou podepsali a Naši větší knížecí pečeť přivěsiti poručiti ráčili. Jest dán a psán ve Vídni dne dvacátého čtvrtého měsíce February od narození Páně Spasitele našeho leta sedumnáctistého třetího.

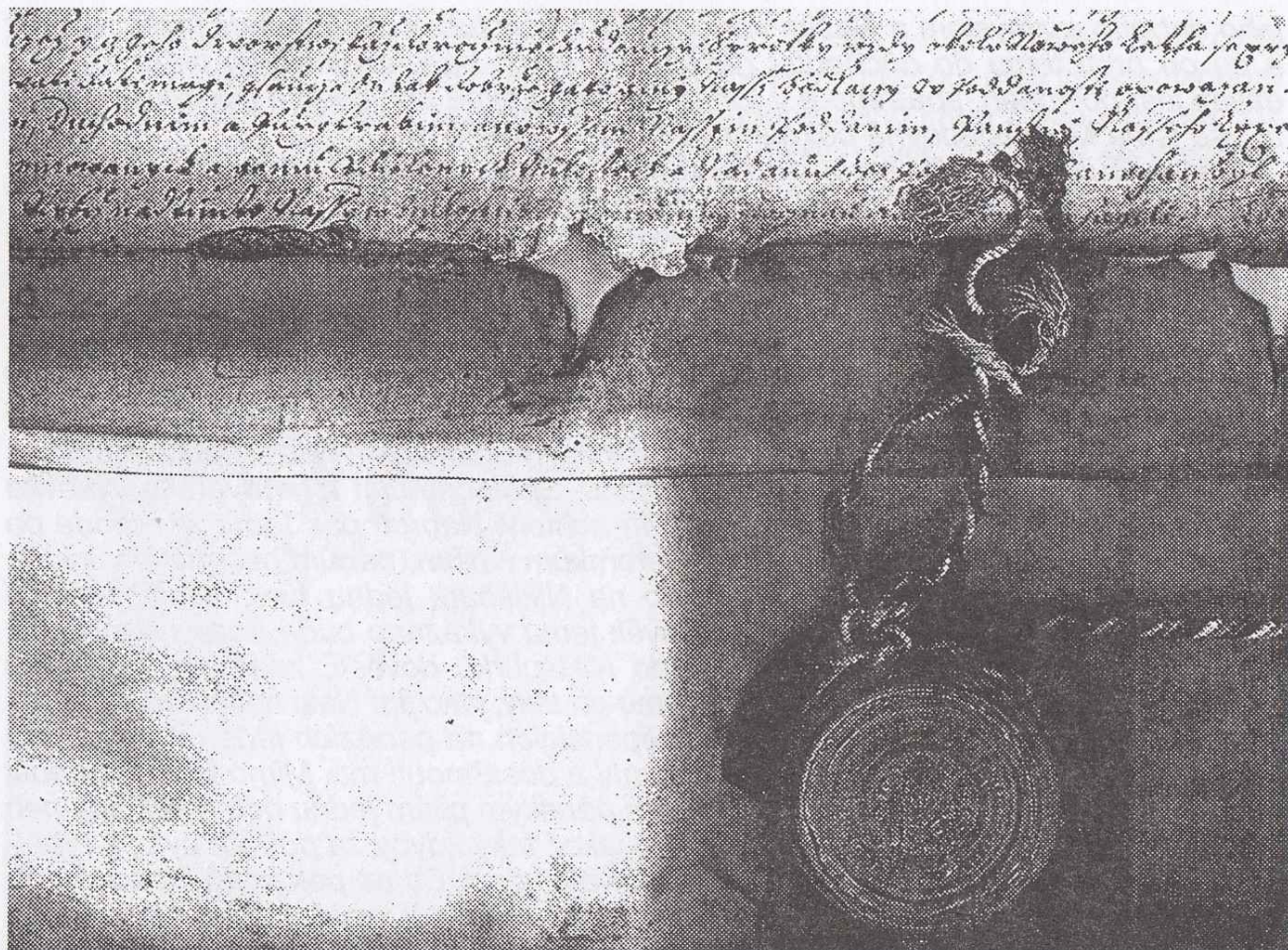
Leopold z Dittrichštejna
(podpis)

Ad mandatum celsissimi domini
dominy principis proprium

Karel Ssubert Blanefeldt
säcretar

(V pergamenu je vetknuta pletená barevná šňůra s pevně přivěšenou pečetí o průměru 6 cm, vtačenou v soustruženém a řezbou zdobeném dřevěném pouzdru o průměru 9 cm)

Karel Ssubert Blanefeldt
säcretar



Z dokumentu je patrné, že v roce 1703 u dvora ve Vídni dobře znali českou řeč i písmo. Pozoruhodný je i pečlivý, kultivovaný sloh, respektující důstojnost poddaného.

Století XIX.

V roce 1834 je v Símři evidováno 5 domů se 14 obyvateli. Při úředním sčítání v roce 1854 bylo v Símři zaznamenáno 8 mužů a 6 žen, 22 koní, 22 krav a 30 ovcí.

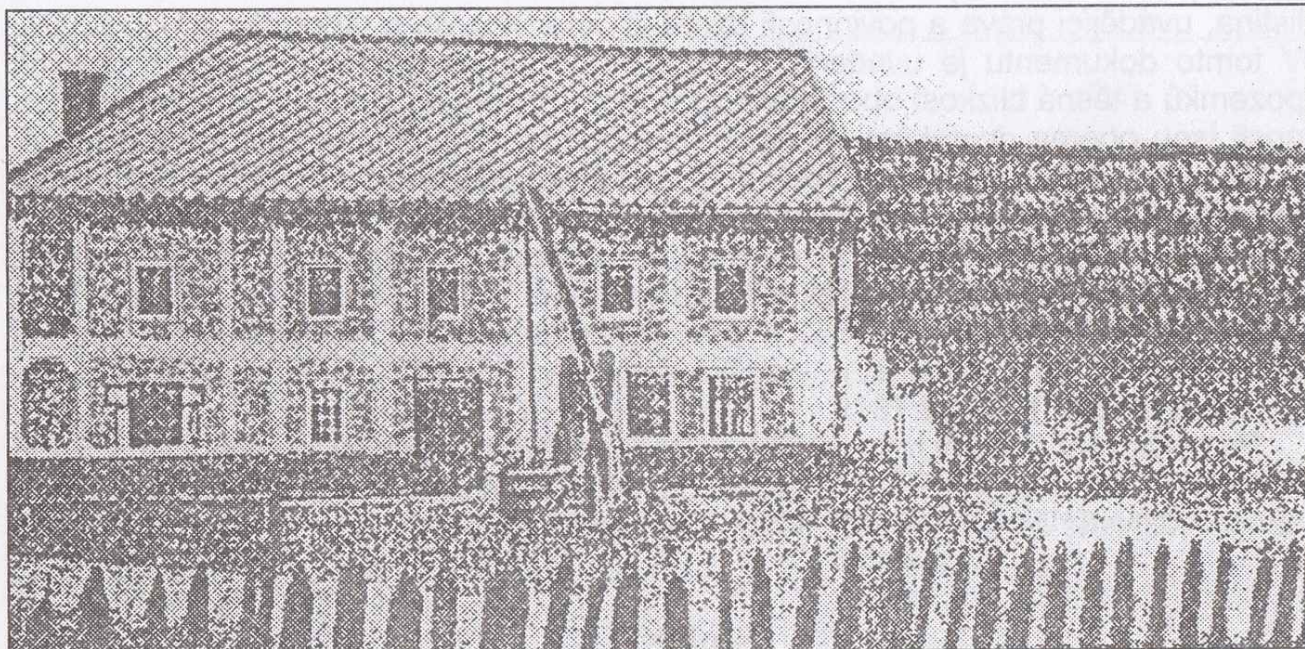
V září 1848 byl vydán císařem Ferdinandem I. zákon o zrušení poddanských a feudálních povinností, který postupně zásadně měnil každodenní životní poměry, zvláště lidem žijícím na venkově.

Soupis z roku 1857 zaznamenává v Símři pět usedlostí se 46 obyvateli:

- | | | |
|----------------|-------------|---|
| Usedlost čp. 1 | - dva byty | - majitel Vaněk Martin |
| „ čp. 2 | - jeden byt | - majitel Sehnal Johann |
| „ čp. 3 | - „ „ | - majitel Hradil Josef, byt č. 2 Hradilová Veronika |
| „ čp. 4 | - „ „ | - obecní dům, uživatel Jarošek Franz |
| „ čp. 5 | - „ „ | - majitel Zámorský |

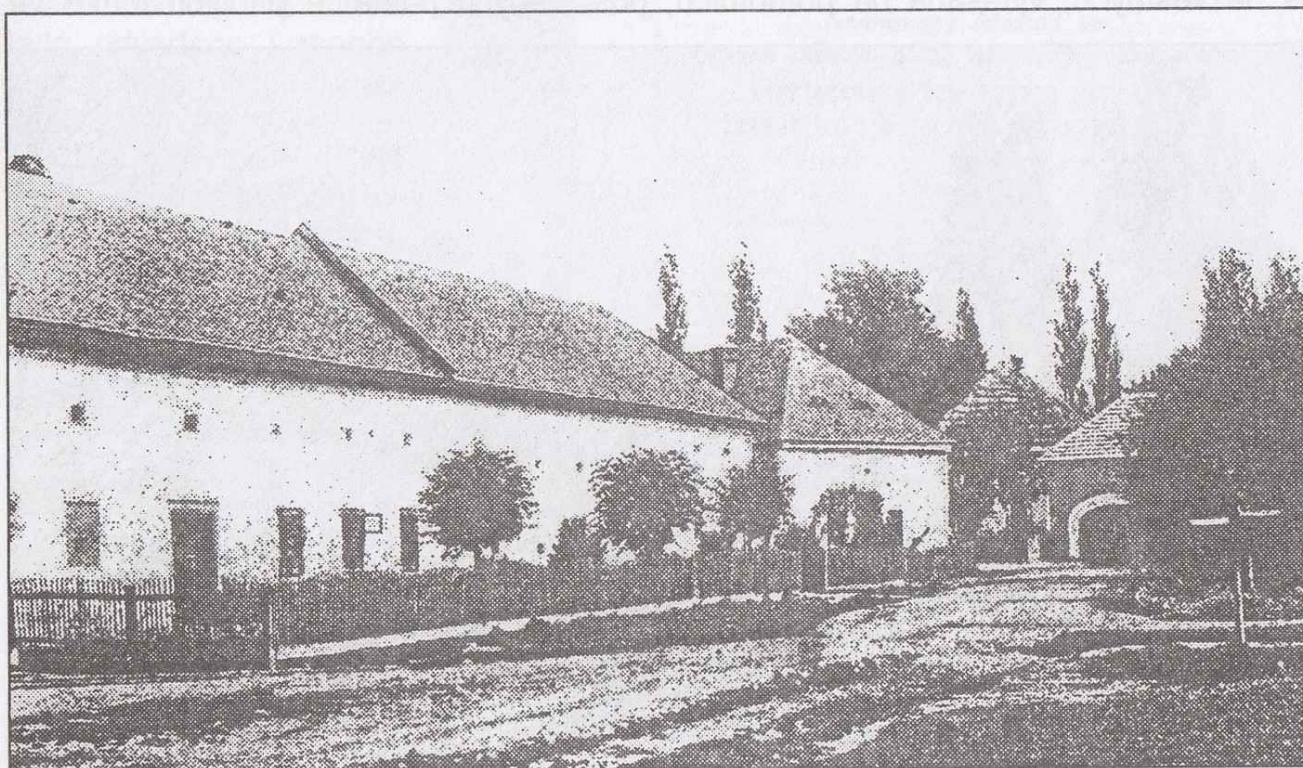
V roce 1869 je v usedlosti s čp. 4 zaznamenán Josef Borovička, v roce 1878 Václav Dohnal. V roce 1890 již není na sčítacím archu usedlost s čp. 4 uvedena, není uvedena ani v soupisech následujících. V roce 1900 jsou v Símři zaznamenány 4 usedlosti (Zámorský, Holubec, Vaněk a Sehnal) se 42 obyvateli, z nich jsou 3 dvořáci.

Vznik osady Símře souvisí s historickou existencí dvora Hrachovce i s jeho pozdějším rozdělením. Archivní dokumenty uvádějí, že v obvodu Símře byly po urči-



Deskový statek zemana Zámorského v Símři.

tou dobu tři usedlosti (dvory), po staletí nazývané: Hrachovec, Horní dvůr a Dolní dvůr. Jeden z těchto dvorů (zřejmě dvůr zvaný Hrachovec) byl někdy po roku 1610 rozdělen na dvě usedlosti (na dvorství s čp. 2 a čp. 3), naposled nazývané dvorství Sehnalovo a Holubcovo. Lze tak usoudit na základě údajů ze dvou listin, a to z roku 1609 a 1703. V registru panství helfenštejnského jsou v Símři zaznamenáni v roce 1609 dva dvořáci, Vaněk a Michein. Z roku 1703 je zachován pergamen, podepsaný a pečetěný ve Vídni knížetem Leopoldem z Dittrichstejna, v němž potvrzuje práva a povinnosti dvořáka Jakuba Vaňka ze Símře. Téhož roku je datována další obdobná



*Usedlost Holubcova,
(foto z počátku 20. století).*

Sehnalova,

Vaňkova

listina, uvádějící práva a povinnosti dvořáků Jána Hradila a Jiřího Smetě ze Símře. V tomto dokumentu je uvedeno a zdůrazněno sousedství jejich stejně velkých pozemků a těsná blízkost obou stavení. Výměry pozemků, práva i povinnosti k vrchnosti jsou oběma dvořákům sepsána společně na jedné listině, což není obvyklé. Z toho lze usoudit, že zřejmě nedlouho před tímto datem byl dvůr (dříve Micheinův) majetkově rozdělen, a to mezi Jána Hradila a Jiřího Smetu.

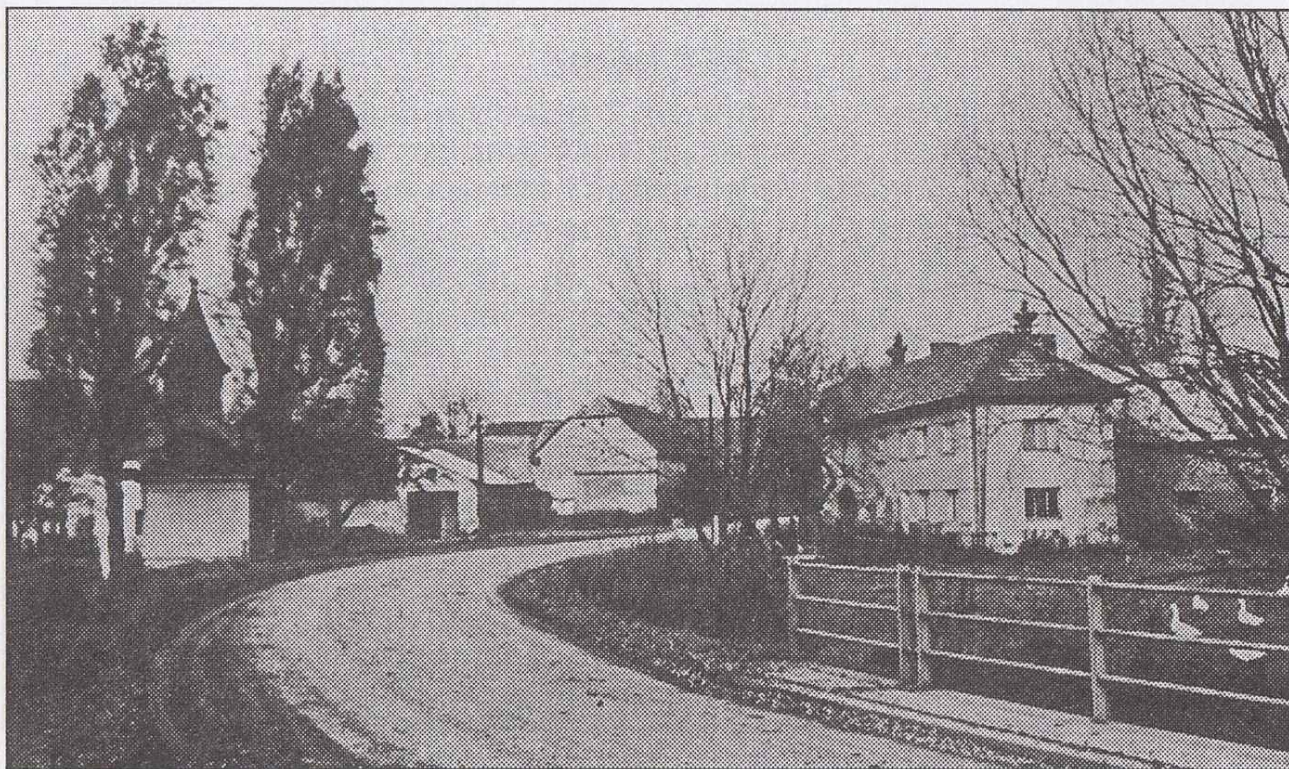
Jiná méně známá, avšak pozoruhodná usedlost je v jiných záznamech a také v mapě zaznamenávána v blízkosti rozcestí polní cesty, vedoucí od Símře k Hrachovci i k Radotínu. V roce 1353 je psána jako krčma (ZDO III, 249 1376), později pazderna, pastýrna, ovčírna, pastouška, naposled obecní dům. Tato usedlost zanikla v období roků 1878 až 1879.

Po očíslování domů v roce 1857 jsou zaznamenány a evidovány usedlosti v Símři takto: čp.1 = Vaněk Martin, čp.2 = Sehnal Johann, čp.3 = Hradil Josef, čp.4 = dům obecní (uživatel Jarošek Franz. čp.5 = Zámorský Anton.

Století XX.

Od roku 1905 byl dvůr č 5 (dříve zemanská usedlost) v držení manželů Václava a Augustiny Zámorských. Arch sběrací (sčítání lidu a hospodářských zvířat) zaznamenává k 31. prosinci 1910 v Símři 4 usedlosti: č. 1 = Josef Kobliha (+ nezletilý Antonín Vaněk), č. 2 = Antonín Sehnal, č. 3 = Antonín Holubec, č. 5 = Václav Zámorský. V Símři bylo napočítáno 46 obyvatel, 26 koní, 75 krav, 86 vepřů, 200 slepic, 14 hus, 5 kachen, 20 kusů jiné drůbeže a 17 včelích úlů. Osada Símře historicky přináležela k obci i faře soběchlebské.

V roce 1914 byli povoláni na frontu I. světové války všichni zdatní muži od 18. do 50. roku věku. Mnozí z nich se domů nevrátili. Svědčí o tom četná jména padlých a nezvěstných, vytesaná na pomnicích, postavených památce padlých téměř ve



Kaple

dvorství Sehnalovo

Vaňkovo

(foto 1960)

Program organizace

Program organizace: ^{profesionalnou}

1. Systematicky prováděti propagandu mezi obyvatelstvem.
2. Boj všemi způsoby proti německým okupantům, partyzánský boj.
3. Plánovitě poskytování pomoci osobám, stojícím proti fašistickému režimu, na př. ruským běžencům z fašistického Německa, zběhům z pracovního nasazení v německých průmyslových podnicích, policejním činitelům, pracujícím ve jménu svobody proti fašismu.
4. Systematické sabotování úředních nařízení, státních a zemědělských dodávek, znemožňování výkonů na zákopových pracích, prováděných Němci.
5. Plánovitě poskytování materiální pomoci rodinám, postiženým fašistickým režimem, ve jménu svobody národa.
6. Plánovitě organizování teroristických skupin bez přerušeni zaměstnání.
7. Rozvědka o dislokaci nepřátelských vojsk, závodů, výroby a pod.

E. POTMĚL ZLIV

LEGITIMACE УДОСТОВЕРЕНИЕ

člena

члена

Národní odbojové organizace

Народной боевой организации

„PRO VLAST“

„За Отчизну“



všech obcích. Na frontu bylo odvedeno i mnoho koní. Zásobování obyvatelstva bylo velmi omezeno. Všechny polní i jiné práce v hospodářství spočívaly na bedrech žen, dorůstajících dětí, a lidí starých.

V období druhé světové války, tj. v období „protektorátu“ (německá okupace 1938 -1945), byly z území protektorátu povolávané na německou frontu jen osoby, hlásící se k německé národnosti. Potraviny, šatstvo, otop i obuv, vše podléhalo značně omezenému předělovému zásobování. Lidé hledali pomoc a podporu i v okolních mlýnech,

Jmenovaný účastnil se aktivně odboje proti německým okupantům

Участвовал в бою против немецких захватчиков в составе регулярных отр.

od 1. 9. 1944 do osvobození

Velitel Командир

A. Havlik

kpt. let.

и-и лотч.

Алоис Гавлик

Алоис Гавлик

Командир Комиссар

K. A.

полковник К. А.

Тимофей А. Мансеев

Тимофей А. Мансеев

Тимофей А. Мансеев

Начальник штаба

Ком. штаба

Karel Vaněk

пор. пäch. Karel Vaněk

лейт. пол. Карел Ванек

Všechno dne 23. VIII 1945 1945 r.

Всех дни

Karel Vaněk

v kterých jim mlynáři pod hrozbou vězení i smrti mleli obilí i bez nařízeného povolení. Téměř z každé vesnice byl povolán určitý počet lidí na povinné práce do továren na území „Velkoněmecké říše“. Před koncem války byla nařízena i pracovní povinnost civilního obyvatelstva, související s budováním vojenských zákopů. V terénu přibývalo sběhlých zajatců, i lidí utečených z nucených prací, či jinak pronásledovaných, včetně příslušníků partyzánských skupin.

Ti všichni byli odkázáni na pomoc obyvatelstva, které jim dle statečnosti a možností poskytovalo přístřeší, obživu, šatstvo i déletrvající úkryty. Různou pomoc poskytovali lidem i obyvatelé Símře.

Několik dnů před koncem války dopadly v blízkosti Símře letecké bomby. Nedaleko blízké křižovatky polních cest vedoucích ze Símře k Radotínu i k Hrachovci pak lidé nacházeli ocelové střepiny z leteckých pum, vážící až 2 kg. Bomby byly svrženy při velkém leteckém souboji, v kterém bylo sestřeleno více letadel, mezi nimi i spojenecký bombardér „Liberátor“, který se zřítil v blízkosti splavu mezi Osekem a Lipníkem nad Bečvou.

Dne 7. 5. 1945 ustupující německé vojsko vyhodilo do povětří most v Símři, při čemž byly poškozeny střechy blízkých usedlostí. Po přechodu fronty byl za Símří, vlevo od cesty do Soběchleb, pohřben padlý německý voják (kronika soběchlebská). Do roku 1949 byl v Símři dostavěn nový most, avšak v jiném místě, asi o 100m výše proti toku potoka Dolnonětčického, čímž došlo i k značnému napřímení cesty. Dne 1. 6. 1953 byla vyhlášena „měnová reforma“ (mezi lidmi nazývaná „krach měny“). Každý občan měl možnost vyměnit v poměru 1:5 maximálně 300 Kč na osobu. Další peníze byly znehodnoceny v poměru 1:50. Úspory na vkladních knížkách a jiné vklady u peněžních ústavů byly pak evidovány na tzv. „vázaném vkladu“, z kterého „neplniči dodávek“, ani drobní živnostníci již neobdrželi téměř nic. Tímto opatřením byli mnozí lidé, zvláště na venkově, bezohledně oloupeni vlastním státem, který je takovým způsobem přivedl do dlouhodobé, svízelné ekonomické situace. Znehodnocení měny značně ztížilo soukromé hospodaření, zemědělci byli připraveni v postatě o veškeré finanční prostředky.

Dne 6. 11. 1956 shořela za neobjasněných okolností usedlost Zámorských (č.5), a v roce 1963 „lehla“ popelem stodola Holubcova (č.3). Ani v tomto případě nebyla příčina požáru zjištěna.

Změny hospodaření v Símři

Až do roku 1952 simerští usedlíci obdělávali pole, chovali domácí zvířata i různou drůbež. Pečovali o pole, louky, zahrady, pasínky i les, budovali a opravovali obydlí, stáje i stodoly. Každoročně (dle potřeby i vícekrát) bylo nutno pole orat, vláčit, sít, okopávat a zbavovat plevelů. Četné výměry plodin kosit, sušit, svázat úrodu z polí, uložit do stodol, na půdy či do sklepů, případně do stohů i krechtů. Potřebné množství zrnin ze snopů vymlátit, pak vyčistit a připravit k opětovnému setí, k prodeji i k semletí ve mlýně, neboť potřeba mouky na každodenní chléb i občasný koláč byla značná. Zdejší lidé prováděli opravy a obnovy hospodářského náradí, obytných a hospodářských budov, střech, okapů i plotů kolem usedlostí a zahrad, údržbu oplocení výběhů pro dobytek, líčení obydlí, komor, a stájí. V zimě káceli stromy a připravovali potřebné množství dřeva pro celoroční otop.

Pole obecní služby ladem, byla přidělena do mace-
ného majmu rolníkům, kteří měli domácí potřeby
a mořnost. V lednu byla ustanovena 10ti členná
komise pro úprvu výroby a dodávky ma rok 1952
V únoru se zjišťovala orná a umělelská práce.

Mělkárná v Šimře vložila MNV Soběchleby pípue
na kterém usadla umělelská ze Šimře, která provádědobru
násplní dodávku mléka ma I. čtrnácti.

STS odmítla pracovat Jm. Holubcovi, protože dlužil

STS z p. 1951 40.907.50 Kčs. ONV žádal MNV, aby za-

Každodenně bylo nutno
dojit krávy a dávat krmení
všemu hospodářskému zví-
řectvu, vyklízet hnůj z chlé-
vů, čistit, česat, napájet
dobytek, a vykonávat četné
jiné práce. Činnost v do-
mácnostech spočívala pře-
devším na bedrech žen,
zvláště vaření, praní, tkaní,
pletení, zašívání, šití. Nez-
bytná byla i každodenní
péče o děti, domácnost, o ne-
mocné, staré, někdy i nemo-
houcí. Ženy nosily malé
děti v nůších i do polí a tam
o ně při práci pečovaly.

Uvědomíme-li si, kolik práce vyžadovala péče o hospodářství i domácnosti, teprve pak ponahlédneme do každodenního způsobu běžného života lidí, žijících z výsledků celoroční lopotné práce v polích, chlévech i v domácnostech jednotlivých zemědělských usedlostí. Jako lidé v jiných dědinách, tak i obyvatelé osady Šimře čelili životním těžkostem, obdobím válek, morovým epidemiím i občasným přírodním pohromám.

V takovém prostředí vyrůstali i jejich potomci, kteří byli od útlého dětství cílevědomě vychovávaní k tomu, aby se uměli postarat nejen o sebe, ale také o všechny, s kterými sdíleli společnou střechu i stůl. Tak v kraji po věky bývalo.

S rozvojem průmyslu nastaly také změny ve způsobu života lidí, což se výrazně projevilo i v zemědělství. Různé druhy motorů, strojů, čerpadel a následná elektrizace, to vše značně ulehčilo fyzicky i časově náročné práce. Bohužel, jak už to bývá, nastaly jiné potíže, zvláště po roku 1947. Očividně sílil tlak komunistického režimu, zaměřený k zániku soukromého hospodaření a podnikání.

Postupně následova-
ly další vlny znárodňo-
vání, nakonec i těch
nejmenších rodinných
řemeslných dílen,
obchodů, hostinců a
usedlostí. V roce 1951
byly i zemědělcům v
Šimři „odčerpány“ (ode-
brány a zakázány)
všechny výpomocné
pracovní síly.

Zemědělci ze Šimře, žádali ONV v Hranicích
o stálé pracovní síly, protože má jejich velikou
výměru půdy sami s rodinnými příslušnými
nemohli stačit. Žádují ONV ing. Konupčík a
ref. Čížka uvadli, že stálé pracovní síly do Šimře
nemí možno přidělit a nejlepším vyáhodiskem
by bylo, utvořit v Sob. JLD a osadu Šimře k ně-
mu přivést. Nebo s povolením ONV se měl být
zemědělský od usedlosti ustavit státní statek. Nebo
dou-li zemědělci ze Šimře schopni sami si obstar-

Perzekuce venkova

30.3. 1952 konala se schůze zemědělské komise která přehodnotila úrodu i náročnost v potravině zemědělců ze Simřic. Za měli v r. 1951 neúrodné hektarové výnosy. V r. 1951 byli zemědělci podle výnosů rozděleni do šesti skupin. V první skupině nad 30 ha byl nos 2 t ha, průměr 35q, úroda 45q, průměr 3. oves 25q. U druhé skupiny z 1 ha 19q, průměr úroda 13q, průměr 19q, nos 21q.

Rovněž výbor KSČ ve schůzi 1. dubna potvrdil sobě výnosy zajištěných zemědělců ze Simřic, kteří byli voláni k odpovědnosti za neplnění dodávek kovyžské povinnosti podle jimi podepsaných dodávkových smluv.

Soud se zúčastnili dvořáci se konal v hranicích na národním území 1952. Antonín Vaněk byl odsouzen k 4 měsícům na svobodě, Antonín Zlamovský, který se snažil splnit všechny dodávky, na 3 měs., Antonín Škmal k 6 měs., Jaroslav Holubec k 9 měsícům. Byli posláni na nucené práce a trestáni také peněžitou pokutou.

7.4. 1952 byly rodiny odsouzených dvořáků ze Simřic vyptávané a přemístěny na nová pracoviště.

vzdálenější od usedlostí. Následující „měnovou reformou“ tehdejší mocenský aparát připravil zemědělce o výsledky víceleté práce celých rodin, čímž vytvářel „podmínky“ k likvidaci samostatného hospodaření a následně pro zřizování „jednotných zemědělských družstev“ (JZD) a státních statků. Mezi prvními členy JZD převažovali úpadkoví hospodáři a „kovozezemělci“ (muži pracovali v průmyslu, ženy v zemědělství).

Z prvních členů JZD, kteří dle tehdejší terminologie „pochopili socializaci vesnice“, byli zpravidla i ustanoveni funkcionáři JZD. Katastrofální hospodářské důsledky takových uskupení se brzy projeví, proto bylo nutné urychleně „získat“ zkušené hospodáře, také jejich budovy, stroje a půdu.

Mocenský aparát zemědělcům předepisoval a následně od nich neúprosně vymáhal vysoké dodávky obilnin, dobytka, mléka, vajec i jiných zemědělských produktů. Požadované množství povinných dodávek bylo stále zvyšováno. Obecní i jiná neobdělávaná půda byla záměrně přidělována k větším hospodářstvím k vynucenému obdělávání navíc. Se zvýšením výměry půdy souviselo i další, až 30% zvýšení dodávek, stanovených z hektarů. Nesplnění dodávek bylo vysoce pokutováno, i jinak postihováno a trestáno.

Již v roce 1951 byl opět zaveden přidělový systém prodeje chleba. Obilí mohlo být lidem ve mlýně semlet jen na základě povolení, které vydával příslušný místní národní výbor až tehdy, splnil-li žadatel všechny nařizené dodávky. Za semletí museli zemědělci platit dalšími 10 % obilí, které bylo odebíráno z váhy obilí, dovezeného k semletí. Pozemky byly zemědělcům zaměňovány za jiné, méně úrodné, případně

Zemědělec Jar. Holubec byl pokutován pro neplnění dodávek mléka 250.000 Kč.

Dodávka obilí pro r. 1951 byla výjimečná, traktáře již volníci podepsali dodávkové smlouvy.

Podle usnesení HNV chtěl-li nájemce obecních pozemků využít nájem, měl náležitě za sebe náhradnu

I z tohoto důvodu byl na venkově tolik vyhrocen „třídní boj“, který byl navíc podněcován všestrannou nepřátelskou propagandou a omezujícími opatřeními proti těm, kteří s velkým úsilím soustavnému nátlaku ke vstupu do JZD odolávali.

Kdo odmítal vstoupit do JZD, byl politickým aparátem hodnocen a evidován jako „občan nemající kladný poměr k socialistickému zřízení“. Veřejně byl oslovován a označován názvem „kulak“ a „nepřítel lidu“. Byl společensky ponižován, šikanován a všemožnými způsoby postihován i trestán „ve jménu pracujícího lidu“. Neopomenutelný souhlas úřadů a funkcionářů komunistické strany k možnosti zaměstnání, vzdělání i vyučení řemeslům byl podmiňován mj. „dobrovolným“ podepsáním vstupu do JZD, případně byly vyžadovány i jiné „stranické úkoly“.

V takových politických, hospodářských a společenských poměrech velmi často neměli odvahu k obraně ani funkcionáři místních národních výborů. Mnozí z nich, ve snaze „kádrově vyrůst“, povýšili „třídní boj“ nad právo, spravedlnost i svědomí. Činili tak i v očekávání osobního prospěchu, politického závětrí a četných partajnických výhod pro sebe, rodinu i sobě podobné. Proto při rozhodování nedbali na objektivní soudnost, zodpovědnost, soucit, ani na svědomí. Bezohledné bezpráví a násilí bylo v průběhu desítek roků spácháno mnohým lidem, a rodinám. Svědčí o tom i události, které následovaly v Símři.

Vystěhování všech rodin ze Símře

Hospodáři v Símři byli také zatíženi množstvím neúměrných povinných dodávek. Při nesplnění požadovaného množství následovaly postihy, tresty a také statisícové pokuty. Takovým způsobem byly rodiny připravovány o finanční prostředky, které k pokrytí každodenních i sezónních výdajů nezbytně potřebovali. Někteří soběchlebší komunisté považovali likvidaci hospodářů v Símři za „stranický úkol“, a jejich úsilí k takovému cíli směřovalo. Proces likvidace samostatného hospodaření v Símři postupně vyvrcholil tím, že v březnu 1952 byli násilně odvezeni a uvězněni všichni místní hospodáři. Následně je hranický „soud“ odsoudil k trestům vězení a ke ztrátě majetků. V průběhu dalšího měsíce byly jejich rodiny z domovů „vykázány“ a převážnou část z nich pod dozorem odvezli nákladními auty až na území okresu Havlíčkův (Německý) Brod, v zanedbaných budovách státních statků jim dali možnost se ubytovat a neodkladně byli „přidělení“ na práce ve státním statku. V den, kdy k násilnému vystěhování došlo, obstoupili usedlosti v Símři ozbrojení příslušníci „lidových milic“ a „pod ochranou Sboru národní bezpečnosti“ (četníků), byli všichni občané této osady (bez rozdílu věku - od dětí až po starce)

*Ty kníže a Símři osada v dubnu 1952.
Prijel StB, zabral majetok hospodárstvá.
Selmal korab koni a sobichlebit. Vhoramni
ho. mati a mi a domi neriviti. Majetok
zakupiti a ostatni prislušenky odvati ma
státni statku do Pohlada v Havlíčkovu
Brodu. Rozporiselo ma ozbrojene StB.
To byla matka, sestra, bratr a ja manicki.
Od káimovskii byla prani a doji dicitky a od
Klobukii prani a k hosi. Kde jsou muii jmi
neridili.*

OKRESNÍ NÁRODNÍ VÝBOR
V HRANICÍCH

V HRANICÍCH:

195... 2.

Za: III - 241 - 1952.

V ý m ě r .

Paní

Josefa Vaňková,
Soběchleby - Simře č.1.

Simře 7 33

Okresní národní výbor v Hranicích přikazuje Vám podle č. 2 zákona č.125/1927 Sb., abyste ihned vyklidil se svými rodinnými příslušníky místnosti obývané v domě čp. 1 v Simři, obec Soběchleby a usídlil se na vykázaném místě.

Současně se Vám zakazuje s okamžitou platností další pobyt v okrese hranickém.

O d ů v o d n ě n í :

V zájmu plynulého chodu výroby a hospodářského života byla učiněna opatření nezbytná k řádnému chodu Vašeho hospodářství. Ježto sám/a/ nejste schopen/schopna plnit výrobní a dodávkové úkoly, je nutno tyto úkoly v zájmu veřejném zabezpečit jinými osobami, které budou ubytovány ve vyklizených místnostech.

Z tohoto rozhodnutí lze se odvolat do 15 dnů po jeho doručení u okresního národního výboru v Hranicích ke krajskému národnímu výboru v Olomouci. Okresní národní výbor vylučuje současně odkladný účinek případně podaného odvolání, jelikož okamžitý výkon tohoto opatření je odůvodněn naléhavým zájmem veřejným. Proti rozhodnutí jímž se vylučuje odkladný účinek podaného odvolání není další odvolání přípustné.

Předseda ONV:

Jaroslav

Tento výměr se opravuje v tom smyslu, že se jmenované zakazuje pobyt v obci Soběchleby - Simři a jejím okolí, v obcích Horních Nětčicích, Dolních Nětčicích, Rakově, Radotíně, Kladníkách.

Okresní národní výbor
V Hranicích dne 27. května 1952.

I. místopředseda ONV:

J. Čížek

Přepis originálu: viz „Žákovice a okolí 1995“

násilně z domovů vyhnání a pod dozorem odtransportování „na vykázané místo“, s okamžitým zákazem pobytu na okrese hranickém. Tehdejší soběchlebský kronikář (asi jako jediný v okolí) zaznamenal do kroniky obce, že všechny obyvatele ze Símře vystěhovali dne 7. dubna v roce 1952. Proti tomuto rozhodnutí, vydanému Okresním úřadem v Hranicích, nebylo přípustné žádné odvolání. Lidem, vyháněným z domovů bylo řečeno, že je s nimi zacházeno ohleduplně, neboť „...v Rusku byli kulaci stříleni hned u vrat“.

To vše se dělo především na základě rozhodnutí různých funkcionářů komunistické strany, a spolovina spočívá i na tehdejších funkcionářích Místního národního výboru v Soběchleběch. Vystěhování lidí bylo v té době současně výstrahou i pohružkou všem soukromě hospodařícím zemědělcům v širším okolí.

Pozoruhodný je i pozdější dobový záznam v kronice soběchlebské, sdělující, že po mnoha letech jeden z umírajících bývalých soběchlebských funkcionářů sténal se slovy: „...ta Símře, ...ta Símře...“.

*Národ, který vyhání rodiny z domovů,
na vratkých základech budoucnost staví.*



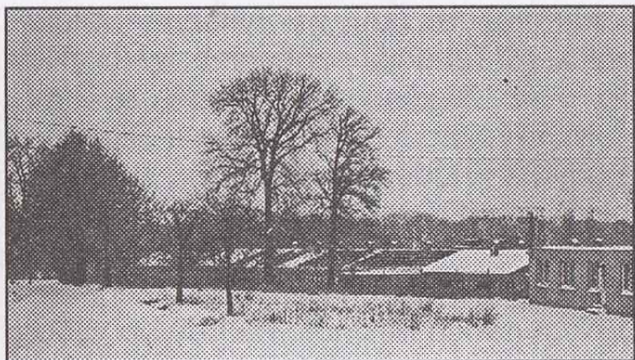
Státní statek a jeho následovníci

Po vystěhování všech obyvatel ze Símře „všechno převzal“ do své správy Státní statek v Lipníku nad Bečvou“. Tím byl v podstatě předurčen i zánik tohoto staletého osídlení v Símři, neboť hospodaření státních statků se již v té době všeobecně vyznačovalo ničením a devastací všeho, co bylo lidem násilím vzato a do „péče“ státních statků přiděleno.

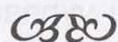
Po roku 1970 byl v Símři dostavěn velkokapacitní vepřín s příslušenstvím. Vše, co se Símří souviselo, převzalo od státního statku v roce 1976 „JZD“ Soběchleby, sídlící v Dolních Nětčicích, které pokračovalo i v likvidaci zbývajících původních budov v Símři.

Od roku 1992 hospodaření ve vepříně převzala společnost s ručením omezeným „Novax“, sídlící v Žákovcích, která z ekonomických důvodů ukončila výkrm vepřů v roce 2003. Nízké výkupní ceny vepřů, zvýšené ceny krmiv, neúměrné investice i způsob hospodaření měl katastrofální dopad na hospodářské výsledky, které byly v tomto vepříně po několik roků značně ztrátové. Všeobecně neutěšenou ekonomickou situaci v zemědělství způsobil vysoký růst cen strojů a všech průmyslových výrobků, včetně pohonných hmot, vody a elektřiny.

Břemeno zadlužené společnosti Novax dopadlo především na četné vlastníky majetkových vnosů a podílů, jejichž hodnotu od JZD Soběchleby společnost Novax převzala v roce 1992. Převzatý majetek, soustředěný v Símři a v Žákovcích v hodnotě budov, strojů, zařízení a dobytka společnost Novax od vlastníků (věřitelů) smluvně „odkoupila“ s tím, že jej bude věřitelům každoročně % podílem splácet v průběhu deseti až dvaceti roků. Důvěřivým věřitelům však dlužné splátky společnost Novax po řadu roků nesplácela a zřejmě ani nesplatí, neboť majetek společnosti Novax byl účelově převeden na obdobnou společnost s názvem „Žákovická společnost s r. o.“. Tento „převod“ umožnil, aby podstatná část majetků zmizela ve prospěch členů obou uvedených společností i těch, kteří se na „převodu“ podíleli. Obdobný způsob „oddlužení“ je všeobecně praktikován nejen v zemědělství. „Vytunelování“ věřitelé právem považují také své postupy za zjištěné podvody, kterým justice i státní správa po léta nečině přihlíží.



Vepřín bez střechy 2003



*Vstříc činům nechvalným v cestu se dali,
co mají za svoje - to jiným vzali.
Šalba i ošidný důsledek mívá,
svízele přemnohé v svém zrodu skrývá.*

Kontrasty hospodaření v Símři

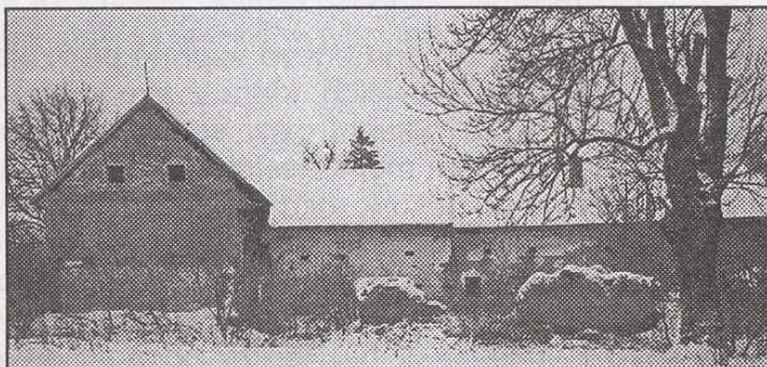
Původní obyvatelé Símře při těžké práci, častém odříkání a mnohdy i ve velmi těžkých dobách obdělávali pole a budovali usedlosti. Postavili také dva kříže, a později na návsi i kapli.

Pak přišli jiní „lidé“, kteří „ve jménu pracujícího lidu“ hospodáře odtransportovali do táborů nucených prací, a ženy s dětmi vyvezli do kraje cizího, mezi lid, který neznali. Další podobní „budovatelé“ pak postupně jejich budovy v Símři zničili a srovnali se zemí. Tak se stalo, že po 37 letech socialistického hospodaření, tj. v roce 1989, bylo možno v Símři z původních budov spatřit už jen rozvrácené zbytky z usedlosti Holubcové a kapli, která byla společným úsilím obětavých lidí z farnosti soběchlebské i z okolí nově opravena v l. 2002-2003.

Při okraji cesty, ve stínu letitých stromů, zůstaly dosud na původních místech dva kamenné kříže, svědčící o poměrně nedávné existenci Símře, místních lidí i jejich usedlostí. Oba kříže, i obětavými lidmi opravená zvonice uprostřed někdejší návsi svědčí o životě, práci, radostech, strastech, utrpeních i obětavosti lidí, kterým pak někteří nevděční byli...



*Chátrající střecha domu
k zemi vrhá chladný stín.
V domě nikdo už nevolá:
„děti, pojdte na můj klín“..*



2003

Z období roků 1947 - 1989

Historie lidstva vícekrát prokázala, že násilné změny režimů mají i nečekávané důsledky, které se mohou stát pro obyvatelstvo dlouhodobým těžkým břemenem, mnohdy i utrpením. Bohužel, zpravidla pak nejvíc utrpí lidé, kteří se na ideovém běsnění nepodíleli. Svědčí o tom nespočetné množství zničených životů, což se dotklo více národů za německé okupace, i v období „budování socialismu a komunizmu“, tj. v období „boje s třídním nepřítelem“.

I v Československu byli lidé přes čtyřicet roků podřízeni vůli jedné „strany“, resp. komunistických tajemníků. Šálivá a neustále lidem vnucovaná idea všeobecného blahobytu se všem dávným i nedávným příslibům velmi vzdálila. Skutečnost byla (jako vždy) jiná, pro mnohé však velmi těžká, krutá i tragická. Předstírané „budování šťastných zítřků“ se vyznačovalo neustálými perzekucemi, organizovanými vždy proti určité části obyvatelstva. V důsledku toho fanatičtí „mocipáni“ mnoho lidí odsoudili k nuceným pracím v uranových dolech, i v různých jiných střežených táborech nucených prací. Lidé trpěli víceletým vězněním, také mučením, následovaly i popravky. To vše bylo pácháno různými partajníky „ve jménu lidu“, a občané byli sledováni téměř při veškeré činnosti.

Proto v různých kádrových dotaznících museli lidé uvádět „třídní původ“ svůj i rodičů, členství v politických stranách, „v odborech“ (ROH), ve svazu mládeže, v ozbrojené milici. K tomu data narození a adresy pobytu svých rodičů, sourozenců, dětí, pracovní zařazení a stranickou příslušnost všech uvedených a četné jiné údaje, týkající se spolkových a zájmových aktivit, vykonávaných brigád, funkcí a pod. „Kádrováci“ sledovali účast v direktivně organizovaném „socialistickém soutěžení“, při povinných manifestacích, i jiných shromážděních. Pozornost byla věnovaná i tomu s kým se kdo stýká, jaký druh novin a tiskovin odebírá, jakého je náboženského vyznání, zda chodí do kostela a čím se kdo mimo pracovní dobu zabývá. Údaje byly shromažďované i ve spolupráci s různými „důvěrníky a pomocníky“, a dle pokynů zaznamenávané v „kádrovém materiálu“ příslušné osoby. V úředním a veřejném styku bylo vyžadováno, aby byl nazýván „soudruhem“ každý spolupracovník, úředník, učitel, lékař, udavač, vyšetřovatel, soudce i kat. Kdo někoho ve veřejném styku oslovil „pane“, stával se podezřelým. V takové atmosféře nevěřil nikdo nikomu, „úspěšnost“ občanů ve společnosti byla úměrná i míře přetvářky.

Možnost vzdělání, získání bytu, přijetí dítěte do školky, školy, případná změna zaměstnání atd., vše bylo podmíněno posudkem a stanoviskem členů komunistické strany, tj. politických „kádrováků“, kteří upřednostňovali především členy strany-komunisty, kandidáty této strany, svazáky, pionýry, milicionáře, příslušníky ozbrojených „sborů veřejné bezpečnosti“ (SNB) a jejich pomocníky, tj. civilní dobrovolné služby a informátory SNB, vojáky z povolání, různé funkcionáře, jejich rodinné příslušníky a známé. Halasně hlášaná rovnost občanů před zákonem byla v zásadním rozporu se skutečnou realitou a podmínkami života lidí v zaměstnání, v rodinách, ve školách, v armádě, v úřadech, v soudnictví i jinde.

Cesty do zahraničí příslušné úřady povolovaly žadatelům výběrově, nestraníkům v kladném případě téměř výhradně jen do „spřátelených zemí socialistického tábora“. Žádost o souhlas k vycestování byla posuzovaná zaměstnavatelskou, komunistickou i odborovou organizací a případný výjezd byl povolován až na základě souhlasných stanovisek. Důvod cesty do zahraničí byl prověřován, v určitých případech musel účastník po návratu předat písemné prohlášení, zda se v zahraničí s někým setkal, o čem s kým a kde hovořil, kladeny byly i jiné otázky.

V takových poměrech lidé žili, a propaganda je ujišťovala o vymoženostech socialistického zřízení. Protikladem toho byly i dlouhé fronty lidí před obchody, téměř každodenně čekajících na možnost nákupu potravin a základních denních potřeb - pokud se na všechny vůbec dostalo.

O Símři a okolí

Výňatky z článků, otištěných v regionálním „Přerovsku“ po roku 1989

Ztrpklá svoboda

„Po druhé světové válce jen necelé tři roky žili všichni občané Československa ve svobodné zemi. Důsledky únorového puče dolehly i na zemědělce, hospodařící na Záhoří. Následná desetiletí byla v obecních kronikách místními kronikáři dle „pokynů“ nazývaná dobou socialistické vesnice. O četných, utrpeních, bezpráví a obětech kronikáři ani sdělovací prostředky psát nesměly, propaganda byla zaměřena na tak zvaný třídní boj a šířila nenávist mezi lidmi téhož národa. Neměli bychom proto sobě, ani následujícím generacím zastírat, že mnohé násilí a bezpráví bylo po léta na lidech pácháno, před širší veřejností utajováno a nebylo po právu potrestáno“.

Příběh ze Símře

„Vždycky, když slyším o vesničce Símři, mám tísnivý pocit. Così co není, co bylo, a přesto se mi čas od času Símře připomíná. Nevěděla jsem přesně ani kde se nacházela, na mapě jsem ji nenašla. Ptala jsem se pamětníků, a ti mi říkali - raději nevzpomínat. Lidi odtamtud tehdy naložili na nákladní auto a odvezli, neznámo kam. Už se sem nikdy nevrátili. Byla to hrůza, říkali a stále jsem se nic bližšího nedozvěděla.“

Až nedávno jsem se setkala s paní, která ze Símře pochází. V době, o které píši, byla provdána v nedaleké vesnici. Všechno začalo podobně jako u ostatních zemědělců v jiných vesnicích - zvyšováním dodávek produktů a udělováním pokut za jejich neplnění. V Símři měla propaganda jeden důvod navíc: Čtyřicetihektarové usedlosti nesměly existovat. A tak začaly smutné osudy rodin Holubcových, Sehnalových a Zámorských. Muži byli odvezeni do vězení v Jáchymově a Hlubočkách, polovina majetků všech rodin propadla ve prospěch státu. Do týdne byly vystěhovány ženy a děti na Vysočinu poblíž Havlíčkova Brodu. Za války místní lidé v Símři ukrývali partyzány, hrozilo jim vězení, ale tehdy se jim naštěstí nic nestalo.

Až v dubnu 1952. Ráno v 6 hodin přijela nákladní auta, lidé směli naložit jen nejn nutnější věci. Jeden chlapec si vzal s sebou psa. Cestovali pak celý den s mnoha zastávkami, a až navečer přijeli do Pohledu a Šachotína. To proto, aby v novém působišti nezpůsobili velký rozruch. Ráno byli přiděleni na práce ve státním statku.

O tom, že jejich návrat byl nežádoucí, svědčí i příhoda jedné z matek, která později přijela navštívit své děti ve vesnici na hranicku. Byla potrestána pokutou ve výši 500 Kčs.

Zemědělské usedlosti rolníků v osadě Símři už nejsou. Byly srovnány se zemí. Jenom jedno stavení, pobořené a osamocené, tu stojí jako pomník, který připomíná tragické události nedávné, socialistické minulosti .

Není tomu tak dávno, co si celý svět připomínal půl století vyhlazení Ležáků a Lidic německými fašisty. V našem okrese byly dvě vesnice, ze kterých bylo vystěhováno a uvězněno nejvíce zemědělců - z Kozlovic a ze Símře“.

Perzekuce v Kozlovicích

„Navštívila jsem před nedávnem jednu paní, která zaznamenává vzpomínky ze svého života. Jsou neradostné. Je jí už přes osmdesát roků, hodně v životě zkusila. Přesto je stále čilá a na mnohé události se dobře pamatuje. Vzpomíná i na padesátá léta. Jejich zemědělská usedlost obnášela 13 hektarů polí. V únoru 1951 přišli do vsi milicionáři. Obstoupili jejich stavení. Hospodář právě krmil koně. Ze stáje ho do

kuchyně přivedli dva ozbrojení muži. Všichni museli dát ruce vzhůru. Hospodyně zrovna smažila koblihy. Stačila jenom odtáhnout nádobí na okraj plotny.

Po dvou hodinách vyšetřování, při kterém na příslušníky rodiny neustále mířili samopaly, odvezli hospodáře. Byl jenom lehce oblečen. Domáci mu chtěli dát sebou na cestu kabát a boty. Byl totiž únor. Boty mu ale vyhodili z auta.

Doma zůstali starší rodiče, žena a čtyři děti. Nejstarší dceři bylo 12 roků. Ženu potom pozvali k výslechu do Olomouce, jela tam časným vlakem. Celý den ji vyšetřovali a vyhrožovali. Na zpáteční cestě jí ujel vlak, a tak šla domů asi 30 kilometrů pěšky, přestože to bylo v noci a v zimě. Neměla už dost sil. Myslela stále na rodinu, domů došla zcela vyčerpaná teprve k ránu. Tam byl nářek a pláč, neboť všichni měli za to, že zůstala ve vězení.

Hospodáře odsoudili na 15 let, připočítali mu k tíži i příbuzné z hostýnských hor, z akce zvané Bakala. Polovina majetku propadla ve prospěch státu. Manželka odsouzeného dostala do povinného pachtu další pole, které musela obdělávat a psát výkazy a vést pracovní deníky za celou rodinu, v nichž vykazovala, kolik kdo z jejich členů odpracoval a kolik peněz vydělal prací na vlastním hospodářství.

Dědeček zemřel. Obě ženy zůstaly s dětmi samy. Když byly žně, ženy připravily a namazaly mlátičku, s dětmi samy mlátily a odnášely obilí po 30 - 35 kg v pytlích. Kdysi šel kolem pan farář. Už se na to nemohl dívat a tak vzal kosu a nasekl dobytku aspoň píce.

Peníze šetřili na cestu, aby rodina mohla navštívit manžela a tatínka vězněného v Lokti nad Ohří a poté v Příbrami. V šedesátém roce hospodáře propustili. Ležel pak v nemocnici s rakovinou plic. Domů se vrátil zemřít. Radost z jeho propuštění se změnila v nevýslovný žal. Vdova se sama dnes diví, jak veškerá trápení překonala - snad jí pomohla víra v Boha.

O Kozlovicích v těchto novinách vyšel nejeden článek. Rolníci tehdy vystoupili z JZD a byli za to posláni do vězeňského tábora nucených prací v Jáchymově a v Leopoldově. Nejvyšším trestem za takové protistátní spiknutí kulaků bylo 12 let, nejméně 5 roků vězení.

Obžalovaným nebyl prokázán čin rozkrádání majetku v socialistickém vlastnictví. Veškerá obvinění byla tak zv. politické povahy. V průběhu líčení se vystřídala řada soudců a prokurátorů. Zřejmě si byli vědomi nedostatečných důvodů a důkazů. Proto byli postupně odvoláváni. Na dokreslení situace je třeba uvést i nakomandování pracujících ze závodů k veřejnému přelíčení, kterým se mělo ovlivňovat veřejné mínění a tím vyvolat psychický tlak na přísné soudní rozhodnutí.

Je zapotřebí, aby do svého svědomí sáhli i ti lidé z Kozlovic, kteří tehdy pracovali v různých okresních orgánech, nad mírou svého podílu na tomto zorganizovaném procesu. Zemědělské procesy byly tenkrát součástí četných procesů padesátých let. Popsala jsem poměrně krátce osudy jen několika nevinných lidí, kteří v těch dobách také mnoho trpěli. Dnes jsou už staří, mnoho z nich nežije. Většina odsouzených dosud nebyla rehabilitována".

Vyhnanci z Paršovic

„Předpisy vysokých dodávek, pokuty, daně - to byly prostředky, jak likvidovat soukromé hospodaření, byly to i důvody k jejich vystěhování i věznění. Uvádím příběh hospodáře, pro něhož si přišli přímo na pole. Tehdy jenom řekli: Odvedte koně do stáje a pojedete s námi!

Nevěděl kam a proč. Ocitl se ve vězení na Slovensku, v kterém byl zbaven práv a svobod na pět let. Zakázali mu pobyt v jeho rodném okrese, přidali ztrátu občanských

práv a nařídili úhradu nákladů soudního řízení. Stejně naložili i s manželkou. Doma zůstaly děti 13 a 17 let. Těm určili, kde budou pracovat, synovi ještě „zajistili“ v organizovaném náboru práci v těžkém průmyslu. Co jim dávali za vinu? Záměrně prý řádně neobdělávali svoje pozemky, nehnojili je, nelikvidovali svůj chov slepic údajně zamořený TBC, nezajistili plánované stavy dobytka, nepostarali se o hygienická opatření ve chlévech, neplnili úkoly v rostlinné a živočišné výrobě, nesplnili dodávky zemědělských výrobků. Vše klasifikovali jako trestný čin sabotáže.

V seznamu zabaveného inventáře z té doby neopomenuli pečiví inkvizitoři zapsat snad jediný předmět z domácnosti. Židle, truhly, kuchyňské zařízení... Kam se všechno podělo? Kdo ví? Pole, živý i mrtvý inventář „byl vnesen“ do družstva, aby mělo na čem a s čím „hospodařit“. Psal se rok 1955.

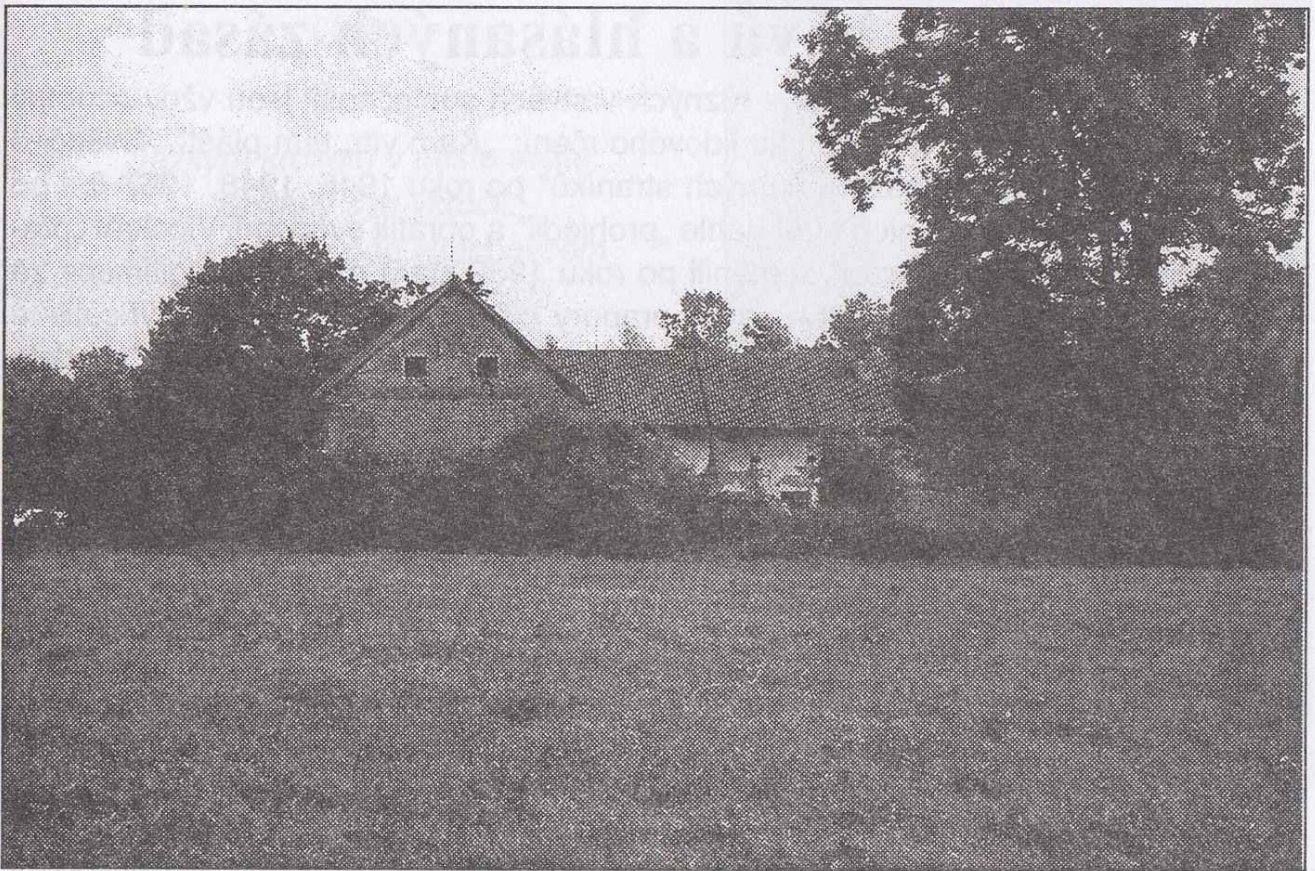
Po 35 letech byl původní rozsudek zrušen. Lidé se mohli vrátit do svého bydliště v obci. Jejich stavení zchátralá, sady kolem usedlosti zlikvidovány, na pozemcích byly postaveny dílny a odstavná plocha pro mechanizaci JZD.

Syn by chtěl hospodařit, jenže okolí je devastováno, hospodářské budovy zničené, nemohou už sloužit svému účelu. Jsou z nich ruiny, nejbližší okolí je zastavěno nevyhovujícími objekty. Před 20 lety byl nucen zaplatit za vlastní dům státu přes 50 000 Kč, aby měl kde bydlet. Na rozloučenou mi řekl, že je rád, že se alespoň rodiče dožili rehabilitace a „zrušení“ nespravedlivých trestů. Léta prožitá ve vězení a utrpení s tím spojená kdo odčiní? Navštívila jsem skromné, pracovitě a obětavé lidi.

Mnozí komunisté se dnes na své činy a postoje „nepamatují“ a dovolávají se na nejrůznější i mezinárodní instituce. Dožadují se lidských práv. Nostalgicky vzpomínají na dobu svých neomezených výsad ve společnosti, ke kterým je opravňovaly stranické legitimace. Likvidovali poctivé a pracovitě lidi pod různými záminkami, aby zastrašili a přinutili k poddajnosti ostatní. Jejich slova, hesla a sliby byly a jsou nadále v rozporu s jejich skutečnými činy. To je třeba mít vždy na paměti!



Holubcova usedlost 1987



Holubcova usedlost - pohled ze zahrady 2003



Holubcova usedlost 2004

Proměny hávů a hlásaných zásad

Určité skupiny lidí zastoupené v různých vrstvách společnosti jsou vždy ochotny okamžitě měnit své aktivity v duchu lidového rčení: „Kam vítr, tam plášť“. Svědčí o tom i zásadní „proměny názorů četných straníků“ po roku 1945, 1948, 1967-8, i po roku 1989, když mnozí z nich opět náhle „prohlédli“ a obrátili svědomí. Vícekrát „převychovaní a pomýlení straníci“ zaměnili po roku 1989 staré myšlení i legitimace za nové, jakéhokoliv druhu, a pod různými prapory hlásají dříve (za jejich čtyřicetileté vlády) nepřijatelné „demokratické zásady“. V důsledku takového „obratu“ nadále okupují významné posty na všech úrovních, neboť po roku 1989 pod pláštíky všech stran úzkostlivě dbali a dbají o to, aby „byla zachována kontinuita právního řádu“, čímž se stali nepostižitelní především ti, kteří četná bezpráví, krutosti a mučení páchali, i ti, kteří k tomu přísluhovali.

Pod rouškou demokracie hbitě změnili kabáty i letitou rétoriku a bezostyšně třímají prapory jiné. V tichosti se postupně vzájemně „přetransformovali“ v pány i panoše, nezřídka postrádající míru morální i společenské únosnosti. Vysoce placená křesla v palácích různých institucí lákají další, podobné adepty. Důsledky jsou nevyčíslitelné a působí negativně na život i morálku široké veřejnosti.

Obdobné „proměny postihly“ i justici, proto jsou dosud v platnosti i takové zákony, které poskytují viníkům, dlužníkům, podvodníkům a násilníkům větší obranu a ochranu, než lidem postiženým. Na úhorech soudů je dosud „právní plevel“ zakořeněn, a je zřejmé, že jej vlády, zákonodárci ani soudci zdaleka nevypleli. Mnohde k tomu chybí i vůle, proto objektivní soudnost četné rozsudky postrádají, někdy jsou ve svých důsledcích zvlášť, spáchanou na postižených, zpečetěnou razítkem instituce, která má hájit spravedlnost. Soudy často nedodržují ani úsus dbající zásady, aby rozsudek odpovídal nejen zákonu, ale také soudnosti a svědomí. Postrádá-li rozsudek objektivní soudnost - postrádá i spravedlnost.

Návraty

Rodiny ze Símře a jejich potomci jsou rozptýleni v širém kraji, někteří z nich i v zahraničí. K domovům, do kraje kde žili rodiče i sourozenci a do míst prožitého dětství se někteří z nich občas na chvíli vrátí. Jsou to podivné „návraty“. Domovy ani sourozence nenacházejí - nikdo je nevíta. Všude kolem je pusto a tíseň padá i v duši každého nahodilého cizího příchozího. Mnohé se změnilo.

Někteří z místních rodáků na důvěrně známých místech vzpomenu se steskem v duši na své dětství i na všechny blízké, s kterými museli své domovy v mládí opustit. Ve vzpomínkách se zastaví i pod korunami stromů rostoucích u dvou křížů, které nechali zhotovit jejich předkové, kteří dávno tento země kout opustili. Jistě netušili, že oba kříže budou mlčenlivými svědky bezpráví, které do života jejich potomků i všech obyvatel Símře velmi citelně a nenávratně zasáhne.

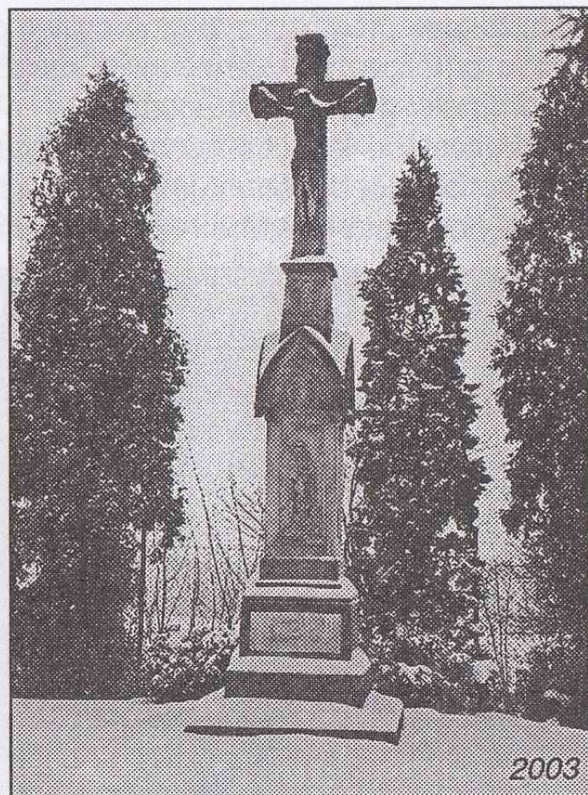
Mějme na paměti, že četné útrapy a důsledky křivd i násilného vystěhování poznali a v celé hloubce prožili a prožívají jen skuteční vystěhovalci. Někteří z nich a jejich potomci dosud pečují o rodinné hroby na hřbitově soběchlebském.



*Těžkým krokem v místo svaté,
zestárlý syn vkročil.
Květy z louky pod Hrachovcem
v rov svých předků vložil.*

*Modlitbu v hrob tiše šeptá,
slzy z tváře stírá.
I po létech lidská křivda,
srdce jemu svírá...*

*Hřbitovní kříž v Soběchlebích s nápisem:
„Pomocí Boží postavil Josef Hradil z Ziměře“ LP 188(1?)*



K současnosti

Touha lidstva po spravedlnosti je odvěká. Avšak představa o ní je mezi lidem velmi rozdílná, podle toho, v jakých podmínkách různí lidé žijí. Kořeny věčného sváru zřejmě spočívají v zákonitostech přírody a vesmíru, veškeré dění je tomu podřízeno. Svět je od počátku ve všech směrech bipolární, existence čehokoliv se pohybuje mezi značně rozdílnými krajnostmi (noc-den, mráz-žár, štíty velehor-podmořské brázdy oceánů, povodně-sucho, voda-oheň). Vše vzniká a spočívá v oscilaci mezi krajními protivy (protipóly), a je tak přizpůsobeno vymezenému prostředí. Z toho důvodu jsou ideální podmínky pro existenci čehokoliv značně rozdílné, proto má příroda i lidstvo tolik vzájemných odlišností, které podléhají neustálým proměnám, probíhajícím mezi oběma „póly“.

Tyto odvěké zákonitosti se zákonitě promítají i do soužití lidstva. Z toho důvodu spravedlivá lidská společnost byla, je a zřejmě nadále zůstane neuskutečnitelným ideálem. Zlo a dobro se v životě lidí i národů vzájemně prolíná od nepaměti, četné svědectví o tom poskytuje bible i historie. Z toho lze usoudit, že lidstvo se ve své povaze příliš nemění, snad se jednou shodne v tom, že o všeobecně únosnou míru spravedlnosti a možného soužití mezi lidmi je třeba společně usilovat a dbát, a to v zájmu každého. Míra dobra a zla mezi lidmi kolísá v závislosti na míře společné tolerance. Všeobecně přijatelné soužití lidí je podmíněno vzájemným respektováním potřeb i zájmů. Je třeba dbát na to, aby spokojenost jedněch, nebyla neštěstím druhých.

Budme si vědomi toho, že žijeme v takovém prostředí, jaké ve své většině vytváříme, nebo jaké svým chováním umožňujeme. Doufejme svorně, že naše konání bude příznivě ovlivněno děním i zákony, všeobecně uplatňovanými v evropských stá-

tech. Takové prostředí zdatně ovlivní poměry v lidské společnosti, které - doufejme - budou směřovat k vyznávání a respektování důstojnějších společenských hodnot i podmínek vzájemného soužití.

Minulost se současností se vždy různými způsoby prolíná, a promítá se i do budoucnosti, současnost je toho zrcadlem. Každý z nás výrazně poznamenává kvalitu svého života a svého okolí především tím, jak žije, o co usiluje a čemu čelí.



Holubcovy koně v Símři - asi r. 1938



Struny života

*V trávě vonné chodníček byl
od chalupy do polí.*

*Hošík, co tu skotačival,
staříkem je - o holi.*

*Chodník v poli marně hledá,
ženu z jara pochoval.*

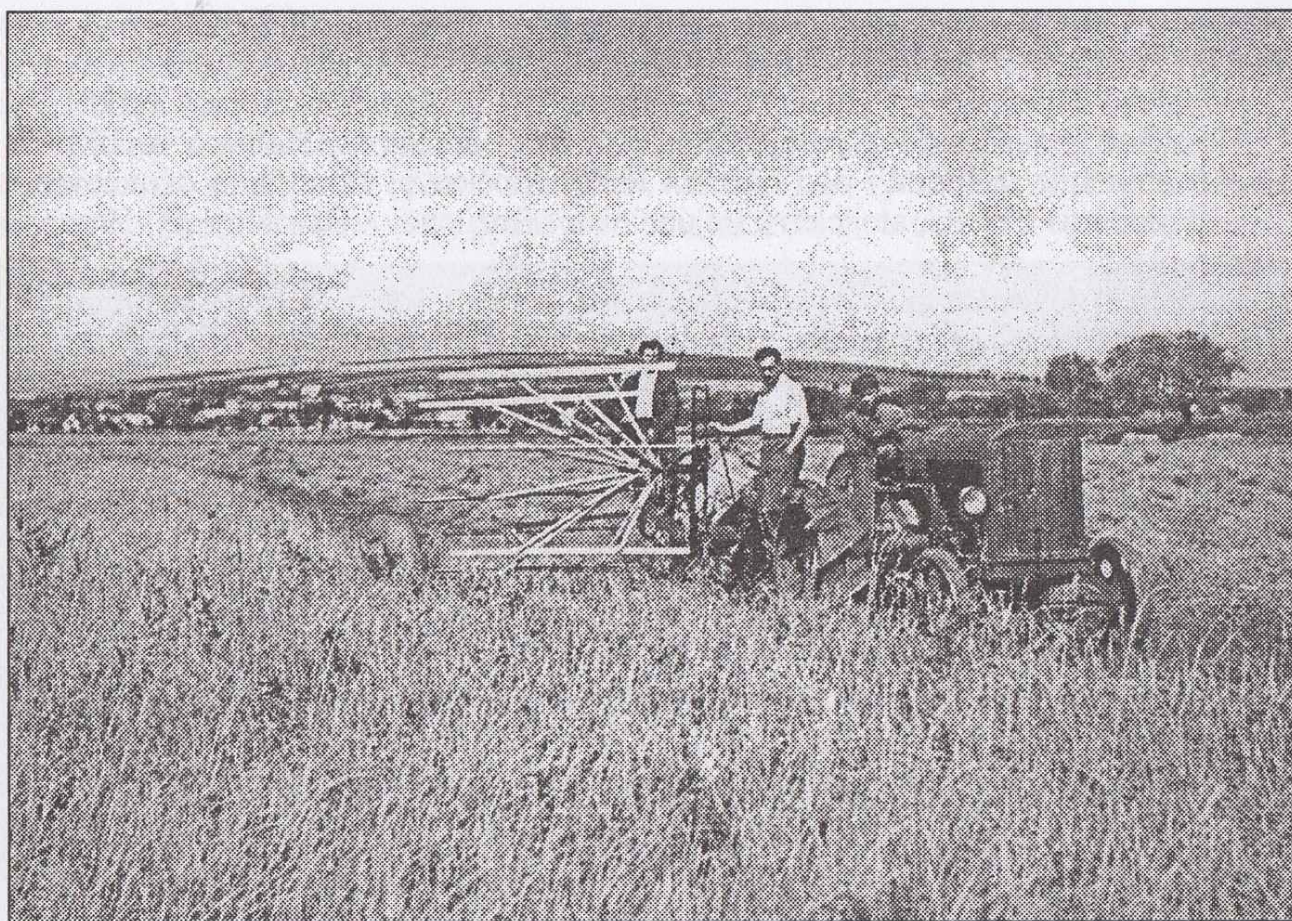
*Na přátele už se neptá,
čas, ten mnohé, s sebou vzal.*

*Nohy těžší, hlava sivá,
vše je v stáří jinačí.
V obličejí, v řadách vrásek,
někdy slzy - skotačí.*

Zajímavosti z okolí Símře

- Nedaleko Hrachovce i Bezuchova stávala tvrz, nazývána „Kočicův hrad“. Ve 12. století je zapsaná v zemských deskách jako samostatný statek. V archivních záznamech je uváděna i pod názvem Kočičí (Kočicovy) Hrady a je označována jako jedna ze tří tvrzí, stojících v trojúhelníku - Bezuchov - Oprostovice - Hrachovec.
Pamětníci dosvědčovali, že ještě počátkem 20. století lidé z okolních dědin brali a odváželi z „Kočičáku“ kámen, který použili ke stavbě usedlostí.
- Naproti Hrachovci, na polích dvora Lhotsko byl vyorán pravěký hrob, obsahující velkou popelnici a níže na svahu v poli, byla nalezena „kamenná sekyrka“.
- U Hrachovce na louce dvořáka Matě, byla vícekrát zaznamenána studánka se slanou vodou. O slaném pramenu vody je psáno i v Soběchlebích, v místě zvaném „Na Slatině“.
- Dr. Bohumil Zlámal, rodák z Oprostovic, uvádí, že název Bezuchov vznikl po roku 1211, když Tataři vpadli v tento kraj a lidem v obci uřezali uši. Údajně od této události vznikl název obce, Bezuchov.
- Z Bezuchova a z Oprostovic jezdily povozy do Soběchleb cestou, která vedla přes Hrachovec a Símři. Tak tomu bylo do roku 1897. Teprve v následujících letech byly cesty v širokém okolí zpevňovány kamením, byly vytvořeny i cesty nové.
- V Símři se zachovaly roubené stodoly dlouho, poslední z nich byla zbořena po roku 1955 u usedlosti č. 1. Asi v polovině 20. století zbořili stodolu u usedlosti č. 5. Byla postavená ze silných klád, na jedné z nich byl letopočet 1608.
- Nedaleko Símře, v blízkosti lesa Hrachovce byl v roce 1945-6 kopán a odvážen písek k připravované stavbě nové školy v Soběchlebích. Zemědělci (rodiče žáků), kteří měli koňské potahy, zdarma naložili a odvezli od lesa Hrachovce v Símři přes 114 koňských fůr písku, který složili na místě připravované stavby, v Soběchlebích. Škola měla být původně postavena na farním pozemku, tj. vlevo při výjezdu z obce, směrem k Símři. V těch místech však byly později postaveny domky, neboť nová škola byla postavena na východním okraji obce, vlevo od cesty, vedoucí do Dolních Nětčic.
- Ke kamennému kříži, stojícímu v jižní části Símře s vytesaným letopočtem A 1763 D na čelní straně, se vztahuje pověst o přepadení protější zemanské usedlosti houfem loupežníků (viz publikaci Žákovice a okolí II, vydanou v roce 2002).
- Druhý kamenný kříž dosud stojí vpravo při cestě ze Símře do Soběchleb, který má na odvrácené straně vtesán nápis: *Nákladem manželů Iana a Rozálie Sehnalových 1885*
- Na rubu hlavního hřbitovního kříže, který je postaven v dolní části soběchlebského hřbitova, je vtesán nápis: *Pomocí Boží Postavil Josef Hradil z Símře LP 188(1?)*.
- V záhorské kronice je uvedeno, že v kostele soběchlebském sedávali při bohoslužbách v „zemanské lavici“ příslušníci tohoto rodu.
- O Símři a o obcích okolních je psáno v publikacích „Žákovice a okolí“, vydaných v r. 1995 a 2002. O mlýnech, které mlely v širokém okolí, je psáno v publikaci „Mlýny a mlynáři ve staletích“, vydané v r. 2003.

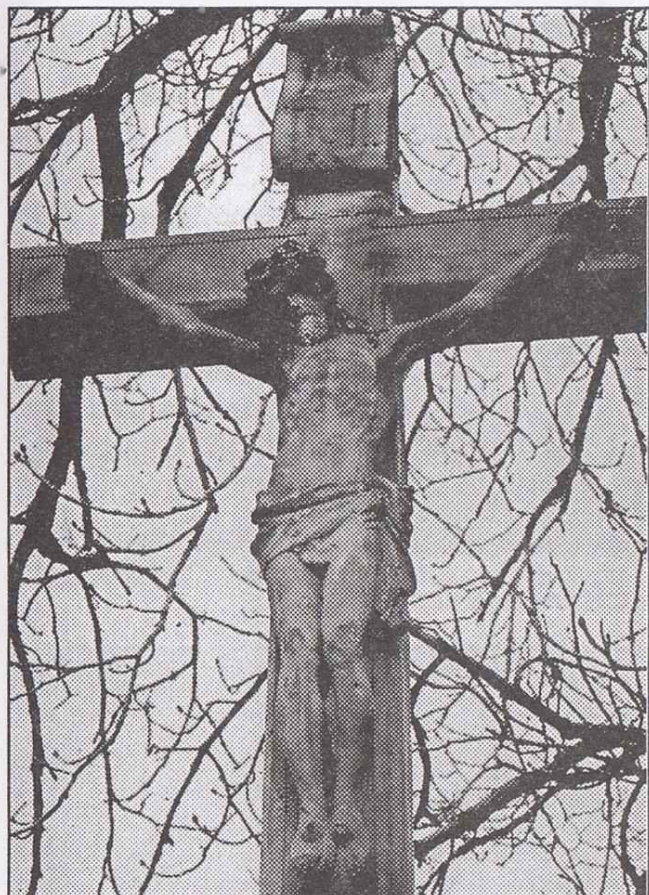




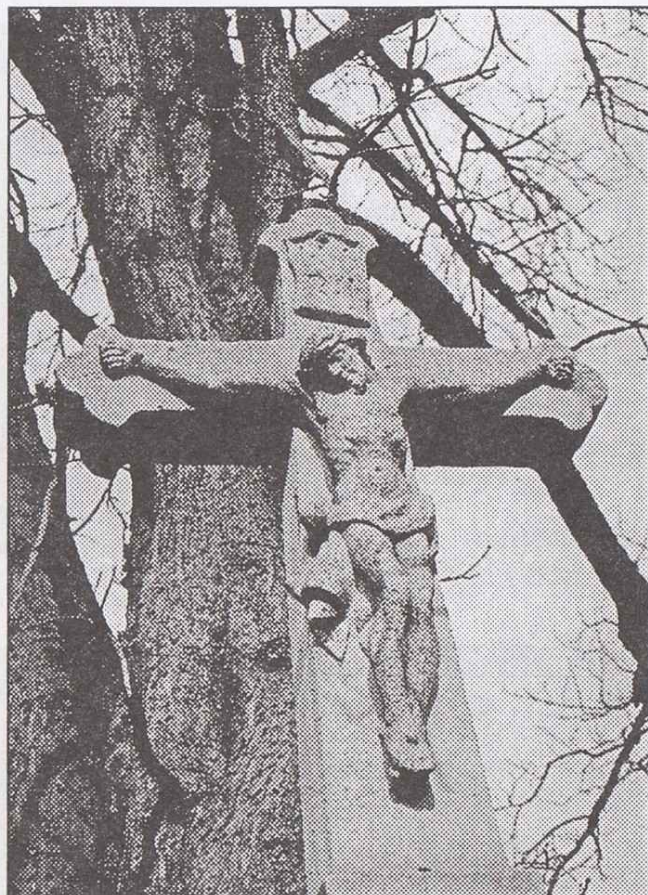
Holubců traktor táhnoucí žací i odebírací stroj. 1950 ?



V zahradě u Holubců. 1925 ?



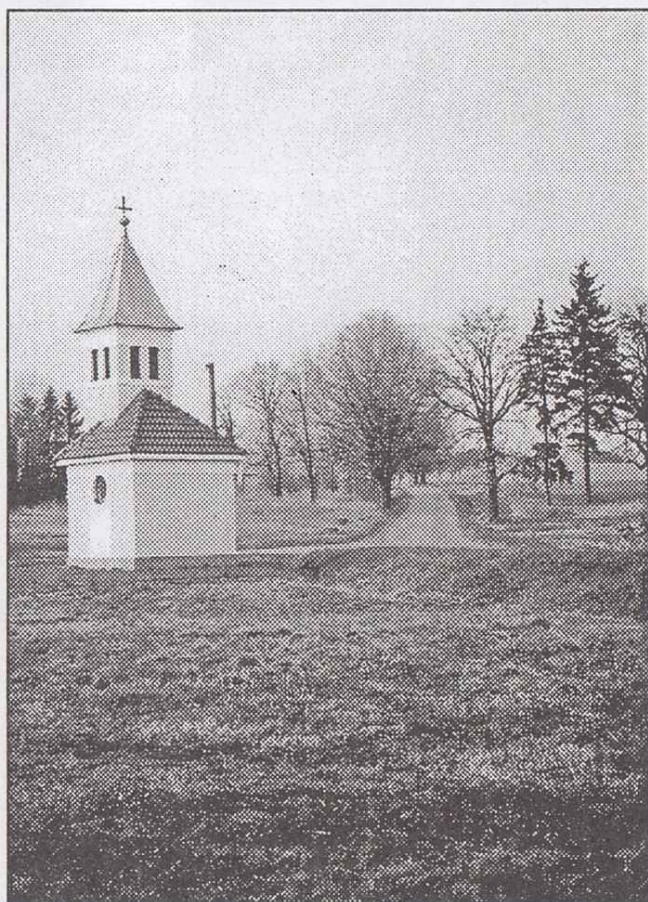
Část kříže LP 1885



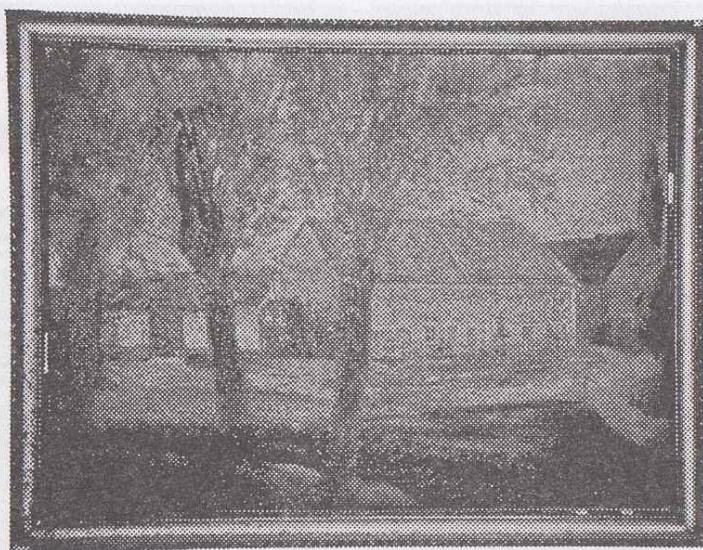
Část kříže A 1763 D



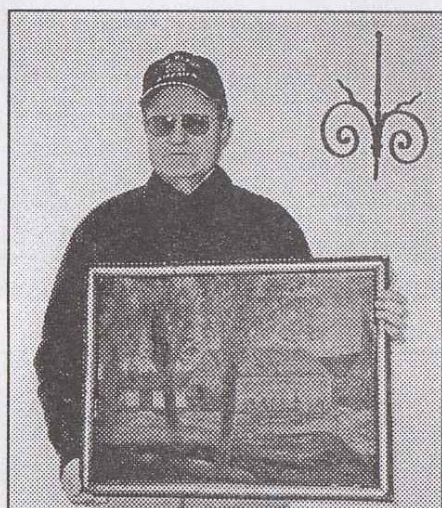
Kaple se zvonící 1985



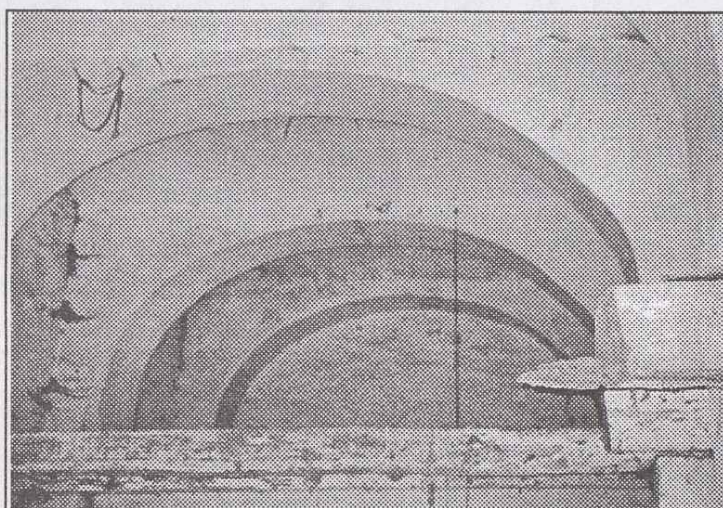
Kaple, opravená v r. 2002 - 2003



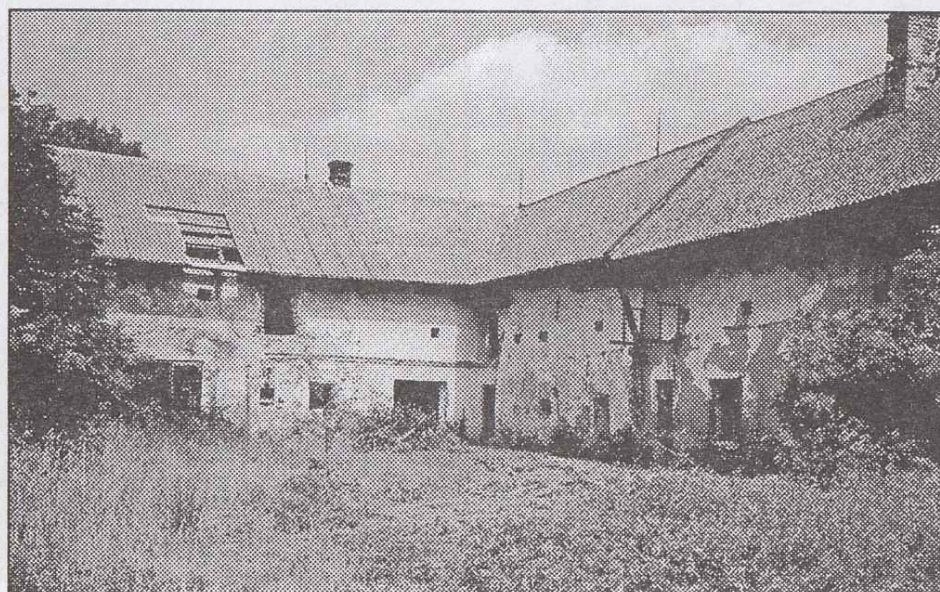
Holubcova usedlost na počátku 20. století



*Obráz usedlosti drží Brett Holubec,
občan USA,
narozený v Símři. Foto: 2004*



*Klenutí stropu Holubcové sýpky.
Foto: 2004*



Dvůr u Holubců. Foto: 2003



Zemědělská osada Símře po staletí přináležela k obci Soběchleby, s kterou sdílela obdobné osudy v životě společenském, církevním i kulturním. Bylo tomu tak až do dubna v r.1952, kdy byli všichni obyvatelé Símře ze svých domovů násilně vyhnáni. Cenzura tehdejšího režimu po desítky roků nepřipustila, aby sdělovací prostředky o obdobných událostech veřejnost informovaly.

Z toho důvodu obec Soběchleby vydává k 52 výročí od této smutné a politováníhodné události publikaci, připomínající politické a společenské poměry, panující na venkově v desetiletích po roku 1947.

Značná část obsahu této publikace poskytuje čtenářům málo známé, pozoruhodné i dosud souhrnně nepublikované historické údaje a doklady, související s existencí i zánikem osady Símře.

Představitelům obce soběchlebské přejí, aby jejich každodenní rozhodování i konání bylo pečetěno dobrými úmysly a potěšujícími výsledky, což přejí i občanům v širém kraji záhorském.

Autor



Petr Hájek: Osada Símře po analýze 1998

Letní den

*Ráno zdobí trávu rosou,
květy vůní obdaří,
ve vánku se listy chvějí,
vítr čelo oblaží.*

*V háji květů bzučí včely,
z výšin skřivan zpívá,
v slunci zlátnou lány polí,
tak tu v létě bývá.*

*V potu tváří lidé v polích
o denní chléb dbali,
při té práci do hojďáků,
dítka pokládali.*

Obsah

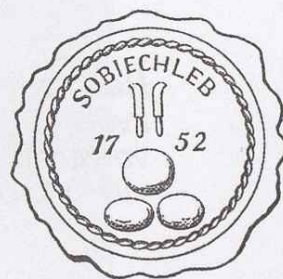
Slovo starosty	5
Símře	7
Co víme o vzniku osady	8
Historická data z minulých staletí	9
Šlechtické rody	11
Rody zemanů a vladyků ze Símře	12
Práva dvořácká	13
Změny v hospodaření	20
Perzekuce spoluobčanů	22
Vystěhování rodin ze Símře	23
Státní statek a jeho následníci	25
Kontrasty hospodaření	26
Z údobí roků 1947 - 1989	26
O Símři a okolí	28
Proměny hávů a ideí	32
Návraty	32
K současnosti	33
Zajímavosti z okolí Símře	35

Zdroje a odkazy

- Články od více autorů - vlastivědný časopis - **Záhorská kronika**
František Pospíšil - **Soběchleby a okolí** - 1972
František Matějka - **Moravské zemské desky** - 1521 - 1523
Pamětní kniha obce Soběchleby a kolonie Símře - 1919 - 1953
Josef Pilnáček - **Staromoravští rodové** - vydáno ve Vídni v roce 1930
Dr. Ladislav Hosák - **Historický místopis země moravskoslezské** - 1936
© Arnošt Pospíšil - **Žákovice a okolí**, vyd. r.1995 a **Žákovice a okolí II**, vyd. r. 2002
- **Mlýny a mlynáři ve staletích** - vydáno v Holešově v roce 2003
Útržky vzpomínek a informací od rodáků a pamětníků ze Símře a z okolí

Vydal: Obecní úřad v Soběchleběch, v roce 2004
PSČ 753 54 tel. 581 627 275

Autor: © Arnošt Pospíšil
Korektor: Jan Otáhal
Návrh obálky: Jiří Pospíšil
Foto: Jiří Pospíšil + archiv
<http://mujweb.cz/www/simre>
Tisk: KaS Bystřice p. Host., tel. 573 378 970






Kaple sv. Antonína a část usedlosti Holubcové. Foto: 2004



Kaple sv. Antonína, v pozadí kůlny ZD Soběchleby. Foto: 2004



Odpuštění je milostí,
není-li zapomenuto.